



Slušovické noviny

2009

2

Z P R A V O D A J O B Č A N Ů M Ě S T A S L U Š O V I C E



Kouzlo zimy...

Co způsobila poslední novela zákona o DPH

Novela zákona o DPH č. 302/2008 Sb., která je účinná od 1. 1. 2009, způsobila, že většina obcí musí řešit otázku, zda se stát či nestát plátcem DPH. Přestože platné směrnice EU neukládají členským státům povinnost zavést plátcovství DPH pro kraje a obce, Ministerstvo financí ČR připravilo zmíněnou novelu tak, že cca 80 % obcí se buď stane plátcem DPH, nebo bude muset zvážit převedení ekonomických činností např. na vlastní příspěvkovou organizaci nebo obchodní společnost. Ekonomickou činností se rozumí zejména poskytování služeb (vodné, stočné, KbTV), nájem z bytů a nebytových prostor, přesáhne-li souhrn úplat za tuto činnost alespoň 1 milion Kč za 12 měsíců po sobě jdoucích. Ostatní služby, které každá obec musí ze zákona pro své občany zajišťovat, jako je např. sběr komunálního a nebezpečného odpadu, úklid obce, starost o veřejnou zeleň, provoz hřbitova, údržba místních komunikací atd., nespádají do ekonomické činnosti dané obce, byť obrat za tyto služby přesáhne 1 mil. Kč.

Na základě výše uvedených informací přednesených Zastupitelstvu města Slušovice dne 3. prosince 2008 schválilo zastupitelstvo města s účinností od 1. 1. 2009 zřízení nové organizace s názvem **Služby města Slušovice, příspěvková organizace**.

Důvodem vzniku samostatné příspěvkové organizace, která bude provozovat servisní služby pro občany dle zadání jejího zřizovatele, je především povinnost stanovení koeficientů pro částečný odpočet DPH na vstupu u pořizovaného nebo již využívaného majetku v případě, že by se plátcem DPH stalo samo město Slušovice. Jejich optimální nastavení je ale velmi obtížné a snaha o maximalizaci odpočtů se může vymstít při daňové kontrole finančního úřadu.

Hlavním předmětem ekonomické činnosti nové organizace bude:

1) Provozování a správa sítě městských vodovodů a kanalizací včetně ČOV

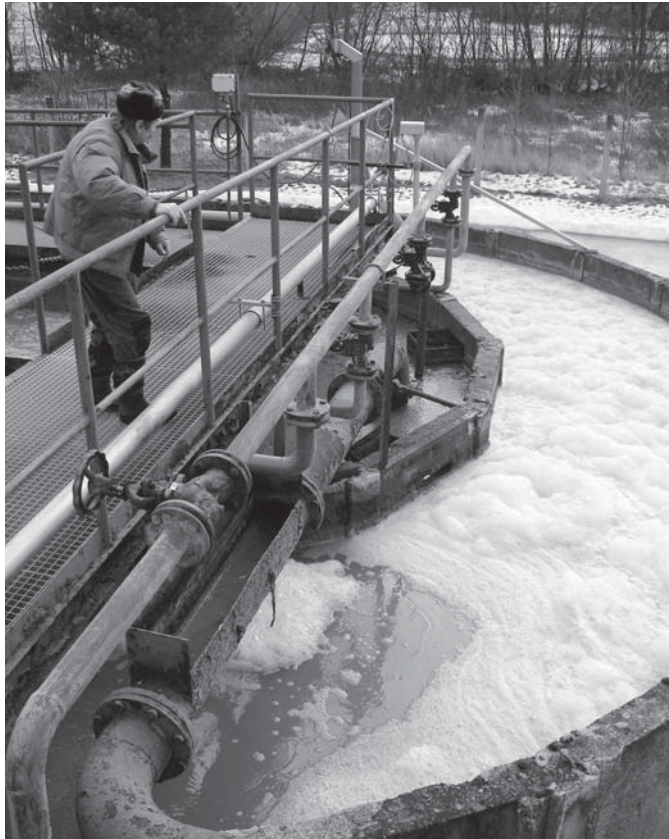
pokračování na str. 2

2) Správa a provoz bytového a nebytového fondu města Slušovice

3) Správa a provoz stávající sítě kabelové televize do doby její privatizace

Obrat Služeb města Slušovice, příspěvkové organizace se předpokládá cca 10 mil. Kč.

Do nově vzniklé organizace byli převedeni čtyři stávající zaměstnanci města a nově byla přijata účetní. Usnesením rady města č. 355/2008 byl pověřen řízením organizace Ing. Miloslav Malík. Sídlo a kanceláře organizace zůstávají v 1. patře budovy MěÚ Slušovice, pouze pokladna města (pokladní paní Marie Zavřelová) je přemístěna do kanceláře vedoucího komunálních služeb, které i nadále zůstanou pod rozpočtem města. Kontaktní spojení je následující – telefon: 577 983 379 (zůstává původní), e-mail: sluzbymesta@slusovice.cz.



Co přinesou tyto změny pro naše občany?

Pro nájemníky obecních bytů a nebytových prostor uzavřené nájemní smlouvy zůstávají v platnosti, pouze se dodatkem smlouvy změní číslo účtu města na číslo účtu nové organizace. Uzavírání nových nájemních vztahů spadá do kompetence vlastníka bytového a nebytového fondu, tj. města Slušovice.

Fyzickým a právnickým osobám, které byly do 31. 12. 2008 poplatníky za vodné, stočné a kabelovou televizi, budou během krátké doby zaslány k podpisu nové smlouvy, protože dodavatelem výše uvedených služeb pro občany budou pouze Služby města Slušovice, příspěvková organizace.

Pokud jde o výši poplatků za poskytované služby zatím zůstávají v platnosti ve stávající výši roku 2008. Ale už první letošní zasedání zastupitelstva města, které bude schvalovat rozpočet města na rok 2009, schválí i nové ceny vodného a stočného pro letošní rok. Cena za vodu a vyčištění odpadních vod již bude muset být v souladu s novým plánem financování obnovy vodovodů a kanalizací, jenž byl schválen na prosincovém zasedání zastupitelstva města. Povinnost mít zpracovaný plán financování obnovy vodovodů a kanalizací na 10 let dopředu má od 1. 1. 2009 každý vlastník vodovodů a kanalizací.

Cílem tohoto plánu je zvýšit návratnost prostředků do stávající vodohospodářské infrastruktury a dále zajistit prostor pro reprodukci stávajícího zařízení. Zvýše uvedeného vyplývá, že cena vodného i stočného se bude zvyšovat.

Město Slušovice v roce 2008 uspělo s žádostí o dotaci na intenzifikaci čistírny odpadních vod Slušovice v rámci II. výzvy operačního programu životního prostředí. Dotace státu tvoří téměř 80 % z předpokládaných 45 mil. Kč na rekonstrukci stávající ČOV a podle harmonogramu akce by stavební práce měly být zahájeny cca v říjnu letošního roku. Odpisy spravovaného majetku, schválený plán financování vodovodů a kanalizací a v neposlední řadě i poměrně velká spoluúčast města na rekonstrukci ČOV se budou podílet výrazným způsobem na kalkulaci ceny vodného a stočného pro následující období.

Nakonec alespoň jedna pozitivní zpráva, kterou přinesla již zmíněná novela zákona o DPH. Od 1. 1. 2009 je služba „sběr a přeprava komunálního odpadu“ přeřazena ze základní sazby 19 % zpět do snížené sazby 9 %. Více informací o odpadech a zejména o jejich třídění přineseme v příštím vydání Slušovických novin.

Ing. František Pavelka, starosta

Ze zasedání rady města

- Rada města vzala na vědomí informaci stavebního úřadu o změně užívání části objektu č.p. 672 na dostihové dráze Slušovice – export na diskotékový klub.
- Rada města schválila výpověď paní Kolajové z bytu č. 4 v domě č.p. 23.
- Rada města schválila přidělení bytu č. 4 v domě č.p. 23 na ul. Dlouhé paní Petře Holíkové. Smlouva je uzavřena na dobu jednoho roku s možností opakovaného nájmu, pokud budou dodrženy podmínky nájemce.
- Rada města schválila prodloužení nájemních smluv nájemníkům v domě č.p. 590 v ulici Dostihové. K prodloužení nájmu předloží nájemníci příjmy z předcházejícího roku.
- Rada města schválila příspěvek ve výši 7 000 Kč pro SK lyžařský klub Trnava

s podmínkou, že v pracovní dny bude vlek zdarma k dispozici žákům Základní školy Slušovice.

- Rada města schválila zaslání žádosti o dotaci ve výši 3 272 000 Kč Ministerstvu školství, mládeže a tělovýchovy na rekonstrukci atletické dráhy u ZŠ Slušovice pro rok 2009 prostřednictvím společnosti EKKL a.s. Kroměříž.

- Rada města vzala na vědomí výsledky hospodaření města Slušovice za rok 2008 a doporučí zastupitelstvu města tyto výsledky schválit.

- Rada města vzala na vědomí a doporučí zastupitelstvu města ke schválení rozpočet Základní školy Slušovice, rozpočtové organizace na rok 2009.

- Rada města pověřila řízením Služeb města Slušovice, příspěvkové organiza-

ce, Ing. Miloslava Malíka v rozsahu pravomocí a povinností ředitele organizace.

- Rada města ukládá starostovi města zadat zpracování studie na vybudování kompostárny a sběrného dvora v blízkosti areálu ČOV Slušovice ENVIPROJEKTU s.r.o., Zlín.

Platby vodného a stočného přes SIPO

Oznamujeme odběratelům vody napojených na zálohový systém plateb přes SIPO, že v důsledku zřízení nové příspěvkové organizace Služby města Slušovice budou zálohové platby za leden promítnuty až do celkového vyúčtování za rok 2009.

MĚSTO SLUŠOVICE
se sídlem nám. Svobody 25, 763 15 Slušovice

VYHLAŠUJE VÝBĚROVÉ ŘÍZENÍ
na obsazení funkčního místa

vedoucí odboru stavebního úřadu

Uchazeč musí splňovat předpoklady podle § 4 zákona č. 312/2002 Sb., o úřednicích územních samosprávných celků:

- je občanem ČR nebo cizím státním občanem majícím v ČR trvalý pobyt
- dosáhl věku 18 let
- je způsobilý k právním úkonům
- ovládá jednacím jazyk
- splňuje podmínku bezúhonnosti

Další požadavky města Slušovice pro vznik pracovního poměru:

- vzdělání VŠ stavebního směru výhodou, minimálně SŠ vzdělání stavebního směru
- praxe v oboru a zkouška zvláštní odborné způsobilosti
- řidičský průkaz skupiny B
- znalost práce s PC
- znalost AJ, NJ výhodou

Příhláška musí obsahovat:

- jméno, příjmení a titul uchazeče
- datum a místo narození uchazeče
- státní příslušnost uchazeče
- místo trvalého pobytu
- číslo OP nebo dokladu o povolení k pobytu u cizích státních příslušníků
- datum a podpis uchazeče

K přihlášce je nutno doložit:

- strukturovaný životopis
- výpis z evidence Rejstříku trestů ne starší než 3 měsíce
- osvědčení dle zákona č.451/1991
- ověřenou kopii o nejvyšším dosaženém vzdělání
- jiné doklady a osvědčení týkající se vzdělání

Platové podmínky:

- dle nařízení vlády č. 564/2006 Sb. platová třída 10

Druh práce:

- řízení odboru stavebního úřadu, vedení zaměstnanců, výkon správních činností na úseku odboru stavebního úřadu a územního plánování

Lhůta pro podání přihlášky: **do 16. 2. 2009**

Přepokládaný nástup: 1. 3. 2009

Další informace: ing. František Pavelka,
starosta města Slušovice, tel. 774 388 333

Způsob podání přihlášky:

- poštou na adresu Městský úřad Slušovice, nám Svobody 25, 763 15 Slušovice
- osobně v sekretariátu starosty města, nám. Svobody 25, 763 15 Slušovice
- na obálku uvést "výběrové řízení – vedoucí odboru stavebního úřadu"

Ing. František Pavelka
starosta města Slušovice

**Informace odboru dopravy
a silničního hospodářství
MěÚ Vizovice**

• EKOLOGICKÁ DAŇ

Od 1. 1. 2009 nabyt účinnosti zákon č. 383/2008 Sb. ze dne 3. 9. 2008. Tento zákon zavádí mimo jiné nově poplatky na podporu sběru, zpracování, využití a odstranění vybraných autovraků.

Žadatel o registraci vozidla do registru silničních vozidel je povinen zaplatit tento poplatek. Poplatek je stanoven podle plnění mezních hodnot emisí ve výfukových plynech v souladu s předpisy EU ve výši:

a) 3 000 Kč při plnění mezních hodnot EURO 2

b) 5 000 Kč při plnění mezních hodnot EURO 1

c) 10 000 Kč při nesplnění mezních hodnot podle a) nebo b)

Při plnění min. hodnot EURO 3 se poplatek neplatí.

Poplatek se platí **při první registraci** použitého vybraného vozidla v ČR na příslušném obecním úřadě s rozšířenou působností. Pokud je již vozidlo v ČR registrováno, platí se **při první přeregistraci**, která proběhne po 1. 1. 2009.

V případě převodu vozidla z dědictví nebo vývozu do zahraničí **se poplatek neuplatňuje**.

• AUTOVRAKY

Nově je doplněna i oblast „zániku“ vozidla – jedná se o trvalé vyřazení vozidla z registru silničních vozidel.

O trvalém vyřazení vozidla z registru rozhodne příslušný obecní úřad s rozšířenou působností v následujících případech:

a) motorové vozidlo a přípojné vozidlo **zaniklo nebo zanikl účel** jejich využití – v tomto případě je vlastník povinen doložit způsob jeho zániku nebo jejich dalšího využití (sběratelské účely, využití jako doplňkový objekt na soukromém pozemku apod.); není tedy nutno dokladovat fyzický zánik od provozovatele sběru autovraků.

b) **zaniklo pojištění odpovědnosti** z provozu vozidla a nebyla-li ve lhůtě 14ti dnů od zániku pojištění uzavřena nová smlouva (netýká se vozidel dočasně vyřazených z registru – v depozitu)

c) vlastník motorového vozidla předloží **potvrzení o převzetí autovraku**, vystavené provozovatelem zařízení ke sběru autovraků

V žádném případě nelze vyřadit vozidlo, které nemá další využití, rozprodáním na náhradní díly. Likvidovat vozidlo je možné výhradně cestou určeného provozovatele zařízení ke sběru autovraků.

Ing. Emilie Klinkovská

ved. odb. dopravy a silnič. hospodářství



Tříkrálová sbírka 2009

Do pokladniček tříkrálové sbírky ve Slušovicích jste vložili v letošním roce 53 246 Kč.

Je to o 2 747 Kč více než v loňském roce a v rámci celé farnosti Slušovice o 8 803 Kč více.

Březová	11 261 Kč
Hrobice	8 675 Kč
Neubuz	10 070 Kč
Veselá	20 535 Kč
Slušovice	53 246 Kč

Farnost Slušovice 103 787 Kč

Charita děkuje všem, kteří pomáhají! K práci Charity i jiných charitativních organizací se vrátíme v některém z dalších čísel našich novin.

Osobně bych ráda poděkovala všem dětem i dospělým koledníkům, bez nichž by nebylo možné sbírku uskutečnit. Koledníci požehnali svěcenou křídou naše příbytky.

Nápis „Pokoj tomuto domu“, který koledníci píšou ve zkratce na naše dveře, je pozhennání, které nás bude provázet po celý rok.

místostarostka

Poplatky pro majitele psů

Upozorňujeme Vás, že tyto poplatky se vybírají v měsíci únoru.

Připomínáme Vám, že podle místní vyhlášky č. 1/2005 je poplatek následující:

Poplatek činí za kalendářní rok:

- a) za psa 300 Kč
- b) za druhého a každého dalšího psa 450 Kč
- c) za psa, jehož držitelem je požívateľinvalidního, starobního, vdovského a vdoveckého důchodu, který je jeho jediným zdrojem příjmu anebo požívateľsirotčího důchodu 100 Kč
- d) za druhého a každého dalšího psa, jehož držitelem je osoba uvedená v písm. c) 150 Kč

Poplatková povinnost vzniká v kalendářním měsíci, ve kterém pes dovrší stáří tří měsíců. Poplatek se platí za každý i započatý kalendářní měsíc. Správce poplatku vydá poplatníkovi evidenční známku pro psa. Zanikne-li poplatková povinnost (např. úhyn psa, jeho ztráta, darování nebo prodej), oznamte tuto skutečnost na městském úřadě.

Z činnosti Komise pro záležitosti občanské a sociální

Chtěla bych Vás oslovit citátem Jana Wericha: „Všichni se z něčeho radujeme, všechny nás občas něco zarmoutí. Ale radosti i smutek mají tisíce podob, jako má louka tisíce barev a vůní... To je život! To je řeka, která se nezastaví a pořád se žene dopředu. Radost přejde, ale také přejde žal. A žijeme stále dál... Kdyby se život zastavil i v té nejkrásnější chvíli, stal by se mrtvou tůň. Mějme rádi život, lidi, mějme rádi svět! Budme všichni básníky života...“

Ke šťastným a radostným patří chvíle, kdy členky komise pro záležitosti občanské a sociální navštěvují naše spoluobčany-seniorsy při příležitosti dožití 70, 75, 80, 85, 90 let a po dovršení devadesátky každý rok. Vždy se na toto setkání těší, jak jubilanti tak členky komise. Oslavenci jsou šťastní a vděční za to, že obec na ně prostřednictvím komise nezapomene. V loňském roce členky komise uskutečnily 54 návštěv u jubilantů.

Také při oslavě ostatních narozenin každoročně posílá úřad prostřednictvím matriky písemné blahopřání oslavencům od 70 let. Je to zdánlivě prosté – poslat blahopřání – dát najevo těm, kterých se to týká, že na ně myslíme. Je příjemné, když při náhodném setkání třeba na ulici jubilanti poděkují – vyjádří vděk za to, že na ně někdo myslí, byť obyčejným písemným blahopřáním z obce.

Také každoroční setkání s důchodci patří k setkáním, na které se všichni těšíme. Je příjemné, když se všichni sejdou v hojném počtu, aby si pobesedovali mezi sebou. Jen je všem líto, že toto setkání je jedenkrát za rok.

V minulém čísle Slušovických novin jsme také psali o každoročních návštěvách našich bývalých Slušovjanů v domovech důchodců a penzionech, kteří se cítí stále být slušovickými občany, i když tráví již několik let mimo Slušovice. Stále vzpomínají.

Komise také pořádá obřady při příležitosti uvítání dětí do života. Tento slavnostní obřad se pořádá nepravidelně podle počtu narozených dětí, a to o sobotách dopoledne. V roce 2008 bylo slavnostně přivítáno 22 dětí. Touto cestou bychom chtěli poděkovat také účinkujícím paní Pšenčíkové a Šustkové, které připravují kulturní program. Dále ředitelce Mateřské školy Sluníčko Janě Tománkové, učitelkám v mateřské škole, které zajišťují recitaci mateřáček, dále rodičům dětí z mateřské školy, kteří ve svém volném čase o sobotách, kdy jejich děti účinkují, přijdou a zajistí vystoupení svých ratolestí. A dalším účinkujícím: Základní umělecké škole Zlín, pobočka Slušovice, jež nám zajistí vystoupení žáků, kteří jsou již mnohdy studenty středních škol, a přesto se zúčastní programu při obřadu.

V minulém roce jsme pořádali čtyři oslavy zlatých svateb – z toho dvě oslavy v domácím prostředí u oslavenců a dva slavnostní obřady na radnici. Tyto oslavy patří bezesporu k nejkrásnějším snad proto, že takových oslav mnoho není. Oslavou těchto svateb žijí nejenom oslavenci, ale i celá rodina, příbuzní, přátelé a známí. Při programu, který při těchto obřadech sestaví paní Pšenčíková a Kovaříková, které spolu s Lenkou Murčkovou za varhanního doprovodu Jiřího Šona zpívají a recitují, bývají slzy dojetí a vděčnosti. Také při básničce těch nejmenších dětí se slzička uroní. Za celoživotní práci, výchovu dětí, vnoučat a pravnučat jim jménem města poděkuje starosta a místostarostka.

Poděkování patří také paní Aleně Chrastinové, která se podílí na výtvarném zpracování kroniky slavnostních událostí, a paní Jitce Bednaříkové, která se již mnoho let loučí jménem města Slušovice se zesnulými spoluobčany. A v neposlední řadě patří poděkování dalším členkám komise, které se podílejí na této práci. Jsou to Blanka Lisovská, Jarmila Holíková, Alena Vykopalová, Růžena Cimburková, Marie Váňová, Jaroslava Přikrylová a Anna Pečivová.

J. H.



Pozn.

Prosíme příbuzné o spolupráci k pořádání oslav zlatých nebo diamantových svateb našich občanů. Pokud byl sňatek uzavřen mimo Slušovice, sdělte prosím na matriku přesné datum a místo uzavření manželství. Jinak bohužel tato výročí nezjistíme.

MĚSTSKÁ KNIHOVNA V NOVÉM ROCE

Spousta z vás již knihovnu navštěvuje. Ale možná jsou i tací, kteří by rádi knihovnu navštěvovali, ale neznají podmínky, za kterých se knihy půjčují, a nevědí, co vše jim knihovna může nabídnout.

Registrační poplatek je placený přesně na rok (nikoliv kalendářní rok). Když se přijdete registrovat jako čtenáři 13. února, zaplatíte poplatek a do 13. února dalšího roku si můžete za tento poplatek půjčovat knihy bez jakéhokoli dalšího placení poplatku za půjčení.

Ovšem za splnění té podmínky, že knihy buď do měsíce vrátíte nebo si výpůjčku prodloužíte. Pokud ani jedno z toho neučiníte, bude vám účtováno penále (upomínka) za nevrácení knih v termínu.

Registrační poplatek pro děti činí 10 Kč, pro studenty a důchodce do 70 let věku 20 Kč, důchodci od 70 let poplatek neplatí (je to takový dárek pro naše starší spoluobčany), ostatní platí 30 Kč.

Při přihlášení obdržíte laminovaný průkaz se jménem a čárovým kódem. Výpůjčky eviduje automatizovaný výpůjční systém (lidově řečeno „půjčování přes počítač“).

Od července loňského roku máte nově možnost si z pohodlí domova prohlížet on-line katalog knih s tím, že se vám ukáže, zda je kniha vypůjčená, nebo se fyzicky nachází právě v knihovně. I dříve fungoval katalog knih, tuto funkci však neměl.

V katalogu si můžete vyhledávat podle autora, názvu díla, klíčových slov.

Čtenáři si mohou také z domu prohlédnout, které knihy a časopisy mají vypůjčeny a dokdy je nutno je vrátit. Taktéž si mohou výpůjčku o další měsíc prodloužit (platí v případě, že knihu nemají déle než 3 měsíce či ji někdo další nemá rezervovanou).

Jak jsem právě zmínila, knihy je možné si rezervovat, buď opět přes tento katalog nebo osobně či telefonicky v knihovně.

V případě, že knihu naše knihovna nevládní, poskytujeme meziknihovní výpůjční službu – pokud ji má ve fondu Krajská knihovna ve Zlíně, vypůjčíme ji pro vás ze Zlína.

V současné době máme v knihovně k dispozici 9.602 knih a 20 CD-ROMů.

CD-ROMy jsou určeny zvláště pro školní děti, máme jak hezké hry, tak i naučné CD-ROMy.

Několik z nich je i pro předškoláky, třeba právě Hrajeme si s Krtekem, kde děti pomáhají hledat známé postavičky Krtečkovi léčivou bylinku pro svou nemocnou kamarádku myšku.

Nově přibyl titul Aztékové, kde se děti

formou hry dozvědí něco zajímavého a ještě se pobaví.

CD-ROMy jsou určeny pouze k prohlížení či hraní her v knihovně, nikoli k vypůjčení domů.

Kromě knih je v knihovně k půjčení 29 titulů časopisů, např. Praktická žena, Kreativ, Dekor, Living, Maminka, Betty, Rodiče, Aromaterapie, D-test, 100+1, Lidé a země, Země světa, Puls, Zahradkář, Dívka, Čtyřlístek, Svět koní, Svět psů, Jezdectví a další.

Knihy a časopisy se půjčují vždy na měsíc. Samozřejmě je můžete přijít vrátit dříve nebo si výpůjčku prolongovat o měsíc.

Čtenářský řád, ceník a další informace o knihovně naleznete na webových stránkách www.knihovnaslusovice.wz.cz. Zde jsou i různé odkazy na internetové stránky, které se týkají regionu a mohly by vás zajímat, či akce, které se konají.

Nejen pro čtenáře knihovny jsou k dispozici dva počítače s přístupem na internet. Jedinou podmínkou je věk 15 let. Internet si můžete i telefonicky či osobně rezervovat na určitou hodinu, abyste měli jistotu, že počítač bude volný.

Přístup na internet je zdarma.

Během roku pořádáme i hodinové kurzy internetu pro začátečníky.

O jejich termínu vás budeme včas informovat.

Mimo jiné se v městské knihovně také vždy z plakátků dozvíte, která akce se ve Slušovicích chystá či si na nástěnce můžete přečíst, které představení můžete navštívit v Městském divadle ve Zlíně. Pokud si nahlásíte v knihovně svůj email, můžeme vám posílat oznamky na akce ve Slušovicích pořádané kulturní a sportovní komisí.

A na závěr jedna akce, kterou se knihovna snaží pomoci zvířátkům ve zlínském útulku.

Již druhým rokem zde probíhá časově neomezená sbírka dek, ručníků, svetrů a podobných textilií pro pelíšky čtyřnohých obyvatel Útulku pro zvířata v nouzi na Vršavě.

Také pokud máte doma již nepotřebná vodítka, obojky či chcete pejskům a kočičkám přilepšit něčím na zub (piškoty, pamlsky), určitě budou vděční. Všem, kteří za dobu existence této sbírky čimkoliv přispěli, děkujeme.



Nakonec snad už jen uvedu

PŮJČOVNÍ HODINY KNIHOVNY:

PO: 13–18 hodin

ÚT: 14–18 hodin

ST: z a v ř e n o

ČT: 9–11 hodin 13–17 hodin

PÁ: 9–11 hodin

a budu se těšit na setkání s vámi.

Jana Kapustová,

Městská knihovna ve Slušovicích

NĚKOLIK ČÍSELNÝCH UKAZATELŮ

za rok 2008:

- Bylo vypůjčeno celkem 12.775 knih a 3.565 časopisů, celkem tedy 16.340 výpůjček.
- Registrovaných čtenářů k 31. 12. 2008 bylo 512, z toho 151 dětí do 15 let.
- Za rok se zaregistrovalo 94 nových čtenářů.
- 87 čtenářů, kteří zde nebyli déle než dva roky, bylo vyškrtáno z evidence.
- Za rok 2008 přibýlo 655 nových knih, 616 knih zastaralých či opotřebovaných bylo vyřazeno.
- Návštěvníků knihovny bylo 3.477.
- Návštěvníků internetu bylo 373.
- Virtuální návštěvy webových stránek 5.739.

Dopis, který potěší...

Vážený pane starosto,

Český červený kříž uděluje zlatou medaili prof. MUDr. J. Jánského dárčům krve, kteří dovršili počet 40 bezpříspěvkových odběrů.

Ochota dárců darovat krev pro zdraví a často i záchranu života je projevem jejich humánního vztahu ke spoluobčanům. Patří jim dík nejen těch, kterým pomohli navrátit zdraví, ale celé naší společnosti.

S potěšením Vám proto sdělujeme, že mezi vyznamenanými zlatou medailí prof. MUDr. J. Jánského jsou i Vaši spoluobčané pan **Petr Trunkát** (ročník 1949) a paní **Magdaléna Rapantová** (ročník 1958).

Věříme, že najdete vhodnou příležitost, jak nejen morálně ocenit jejich hluboce lidský postoj a využijete jejich příkladu k další propagaci bezpříspěvkového dárce krve.

Anna Vařáková,
statutární zástupkyně ČČK OS Zlín

ZAMYŠLENÍ

Jistě jste mnozí z vás při procházkách po okolí viděli nejen krásnou přírodu, ale také „díla“ naší mládeže (doufáme, že dospěle by podobná věc už ani nenašla).

Několik občanů nás upozornilo na zvláštní, ba co dím, velmi nevkusnou ozdobu podstavce rakovského kříže (na fotografii zveřejněné v minulém čísle Slušovických novin). Nepřijde vám to jako znesvěcení tohoto místa?

Bohužel zůstal jen podstavec, samotný kříž již před lety zničili vandalové. Tento kříž, který je datován snad do roku 1789, neobstál v této době kvůli jevu, který se rozmáhá...

Není to první a bohužel určitě ani poslední projev chování mládeže. Často přemýšlím, proč se někteří mladí přímo vyžívají v ničení, rozbíjení... Hlavně po víkendech jsou na mnoha místech k vidění vysypané odpadkové koše, vyvrácené značky, rozbité láhve, počmárané zdi. Toto se již netýká jen víkendů. Dám příklad: jedna z veřejně přístupných budov byla nově vymalována. Během týdne se

na zdech objevily otisky bot, viditelně zanechané úmyslně.

Na tehdy nové fasádě mateřské školy se objevilo graffitti, kterými jsou „ozdobeny“ i různé další budovy, sloupy, telefonní budky...

Běžně se ztrácejí různé věci, které nejsou pevně přichyceny.

Ve vánočním období bylo zábavou sundávání balíků z vánočního stromu u pošty a jejich následné pohazování u mateřské školy, na stromech...

Opravdu tady nemůžeme mít krásné prostředí? Někteří lidé se snaží, aby to tu bylo pěkné, a jiní to s radostí zničí a vůbec asi nepřemýšlí nad tím, že někdo tomu věnoval čas, energii i finanční prostředky. Dá se toto vůbec pochopit? Nezná snad už spousta z dnešních dětí a mládeže základní pravidla slušného chování? Potřebují se zrovna tímto způsobem vyjádřit?

Pokud budeme nevšímaví k tomu, co se kolem děje, pokud necháme bez povšimnutí, když mládež a dokonce i děti přímo před našima očima vysypávají

odpadkový koš či něco rozbíjejí, není to cesta. Vysypaný odpadkový koš není pohroma, to opravdu není. Ale pokud prodě tato „malíčkost“, co to bude přístě? Je potřeba, aby si byli ti, kterých se to týká, vědomi, že někdo bude muset po nich uklidit. A že třeba jednou budou muset dávat do pořádku zas a znova „práci“ podobných vtipálků.

A co když to ti lidé, kteří to tu chtějí mít hezké, už vzdají s tím, že je zbytečné snažit se udělat něco hezkého pro všechny s tím, že stejně někdo jiný přijde a zničí to či odnese?

Všichni zde musíme žít a je jen na nás, jak. Jestli našim dětem vysvětlíme, co je špatně, nebo jestli si budeme všichni naivně myslet, že naše děti to být nemohly, takže s nimi o tom ani nemusíme mluvit...



Palubní deník plavčíka amatéra aneb Neumělý pokus o cestopis

(Čtení na pokračování - díl šestý)

Úterý 1. 5. 2007 – Tenerife

Do nového dne se již probouzíme u břehů ostrova Tenerife. Místní panorama nás uchvátí již na první pohled. Zde jsou i strmé horské hřebeny zbarveny nádhernou jarní zelení. Příjemný kontrast k všednějšímu pohledu na nehostinnou tvář Lanzarote. Obloha je opět polohasná a vítr víc než svěží. Tento prvek zřejmě dotváří místní kolorit.

Po vydatné snídani opět opouštíme palubu a vydáváme se za poznáním spojeným s nemalou porcí zábavy. Hned po vstupu na pevnou půdu najímáme dva taxíky, jejichž majitelé jsou ochotni nás dopravit do cca 25 km vzdáleného národního parku a tři hodiny počkat, až se nabažíme místních atrakcí, a pak nás dopravit zpět do přístavu.

Loro parque je součástí malebného městečka Puerto de La Cruz. Po cestě se snažíme navázat jazykový kontakt s naším taxikářem, který tvrdí, že anglicky umí pouze „little“, my tvrdíme totéž, ale záhy se potvrzuje pravidlo, že mezi slepými je jednooký králem. My jsme oproti našemu řidiči brilantními znalci jazyka Shakespearova. Jeho angličtina = španělština jen semtam zpestřená nějakým všeobecně známým anglickým (nebo spíš internacionálním) výrazem. Naše obavy z oblohy hustě pokryté mraky

vyvrací tvrzením, že z toho „žádná voda nebude.“ Ještě to ani nedořekne a na předním skle se objevují první nesmělé poslové přicházející spršky. Vzápětí jsme informováni, že v laguně poprchává pořád, ale jakmile překonáme pár kilometrů, déšť mizí. Je pravda, že po celou dobu pobytu v Loro parku nespadne ani kapka. Zato při cestě zpět přichází ve stejném místě nicotná sprška, která tak akorát stačí bilému taxiku umýt okna.

Loro park je nádherný. Místní flóra úchvatná. Kapitán Zdeněk slintá blahem a točí ostošest. Park sice není velký rozlohou, ale pobyt v něm je okořeněn spoustou atrakcí, z nichž si žádnou nechceme nechat ujít. Jde o dokonalou a vyváženou kombinaci botanické a pro našince velmi exotické zoologické zahrady. Účastníme se show lachtanů, delfínů a kosatek. Každá z produkcí trvá necelou půlhodinu. Přestože jsme s výletem spokojeni a naše očička vesměs září blažeností, najde se pár vad na krásě. Nevěřicně například zíráme, kterak protijdoucí cizinec nonšalantně oklepává popel své cigarety do Zdeněčkova kočárku. Největší sprška přichází při lachtan show, kterou naštěstí absolvujeme až jako poslední před plánovaným odchodem z parku. Protože k prostoru hlediště přicházíme na poslední chvíli, je už do slova napěchováno lačnými diváky.

Volná místa hledáme dlouho a někteří zbytečně. Zdenďa drží místo pro Jituš a Zdeněčka. Jedinou vadou na krásě je fakt, že plac se nachází v záplavové zóně. Hrozí nedobrovolná a neplánovaná koupel, která se nakonec dostaví v míře vrchovaté. Zdenďa a Zdeněček se dnes už sprchovat nemusí. Na nás ostatní zbyla jen místa na schodišti při okraji hlediště. Naš výhled na hlavní pódium je sice omezený, ale celou dobu máme přímo na očích vrchního lachtaného roztluskávače, který svým uměním nejdnou vyvolá upřímný úsměv na našich tvářích. Při odchodu ještě krátce nahlédneme do prostor s obřím mořským akváriem a pak už míříme k východu, kde na nás čekají naše taxíky. Následuje přesun do přístavu. Až do odplutí již neopustíme palubu.

Po zvednutí kotvy je moře klidné pouze chvíli, a to po dobu, kdy plujeme při pobřeží ostrova. Jakmile vyplujeme na širé moře, vítr a s ním i vlny zmohutní a mořská nemoc zasahuje některé členy naší výpravy naplno. V recepci vyzvedáváme pilulky proti mořské nemoci, opatříme něco blicích sáčků a mořské marody zanecháváme na lůžku. Neleško je všem, ale nejvíce to tentokrát odnášejí Jituš a Kuba. Zdeněček usíná již před večerí, zjevně znaven zážitky uplynulého dne. K večerí usedáme v okleštěné se-

stavě. Kapitán Zdeněk, Lukin a já. Na deci vína přiběhne Zdenda, ale vzápětí se vrací ke svým objednat nějaké jídlo na pokoj. Jitůš, podobně jako Kuba, není schopná opustit horizontální polohu. Ve čtvrt na deset je na programu v opeře „Cinemanie“. Proti předchozím večerům je hlediště notně prořídlé, ale představení určitě stojí za zhlédnutí. Před námi defiluje dokonalá kostýmní, taneční a pěvecká show inspirovaná známými filmovými a muzikálovými melodiemi a výstupy. Přestavení absolvuji už jen já s Lukášem. Všichni ostatní odpadli. Nebo řekněme shovívavěji: nechali se ukolébát pravidelnými nárazy vln. Náš „maxišíř“ míří nocí k břehům věčně rozkvetlé Madeiry.

J. M.

(Pokračování v příštím čísle SN)

Nabídka pomoci finančního úřadu při podávání daňových příznání

Finanční úřad ve Zlíně bude v období výběru daňových příznání fyzických osob za zdaňovací období roku 2008 poskytovat informace a nezbytnou součinnost, potřebnou k řádnému splnění povinnosti podat daňové příznání.

Z tohoto důvodu budou na finančním úřadě rozšířeny v pracovní dny úřední hodiny v období od 23. 3. do 27. 3. 2009 denně od 8 do 17 hodin. Úřad bude otevřen i v sobotu 28. 3. 2009 od 8 do 12 hodin. Rovněž dne 30.3 a 31. 3. 2009 budou prodlouženy úřední hodiny do 18 hodin.

Pro poplatníky daně z příjmů fyzických osob, kteří mají bydliště v obcích v působnosti Městského úřadu Slušovice, budou pracovníci Finančního úřadu ve Zlíně poskytovat potřebné informace a vybírat daňová příznání ve dnech 11. a 25. března 2009 v době od 8 do 12 hodin a od 13 do 17 hodin v prostorách budovy Městského úřadu ve Slušovicích.

Žijí s námi - žijí s Vámi

Příroda umí nadělovat překrásné dárky

Na Štědrý den 24. 12. 2008 po obědě k nám do Slušovic dorazili vzácní hosté ze severských krajů.

Podle lidových pranostik, když se objeví brkoslavové, bude tuhá zima.

Pranostika se tentokrát vyplnila doslova. Za chvíli začalo sněžit a zima byla tu. Od Vánoc proud brkoslavů prolétajících na jih neustával a brkoslav severní se na čas stal součástí přírody ve Slušovicích.

Na Tři krále brkoslavové odletěli - podle pranostik mělo začít mrznout. Když 9. ledna nastaly silné mrazy, byli již brkoslavové někde v Rakousku. Pranostika se vyplnila i v tomto případě. Spatřit jednotlivého brkoslava je obtížné. Vidět však v době invaze desítky nebo i stovky kusů není problém. Invazní chování zvířat znamená, že se zcela nečekaně objeví velké množství jedinců na cizím území. V tomto případě odlétají hlavně z Finska pro nedostatek potravy a velké mrazy.

Slovo brkoslav je velmi starého původu. Etymologický slovník vykládá jméno jako slavný brk, neboli krásného peří. Málokterý pták u nás je tak nádherně barevně sladěn. Jeho peří přiléhá k tělu tak, že nepropustí chlad a jen občas se z obrysu zvedne na pozdrav chocholka. Z šedočerveného peří vystupují barevné doplňky : křídla s červenými a žlutými štitky a rýdovací pera se žlutým páskem na konci. Velikostí odpovídá baculatějšímu špačkovi.

Pro svůj severský původ (v tajze se málo setkává s lidmi) bývá dost důvěřivý k lidem. To se mu stávalo osudným, protože lidé ptáky často lovili pro ozdobu. Naštěstí je dnes chráněný Bernskou úmluvou a také názory na přírodu se u většiny lidí postupně mění k lepšímu.

Vědecké jméno *Bombycilla garrulus* přidelil brkoslavovi švédský přírodovědec Line roku 1758. Dlouho se o životě brkoslava mnoho nevědělo. Teprve v roce 1857 objevil Angličan Woley první hnízdo daleko na severu v korunách jehličnatých stromů . Jeho vlast je nám blízká například z pohádky Mrazík, která se natáčela na poloostrově Kola. Vyskytuje se kolem celého Severního oceánu. Život na severu má své výhody. Pro brkoslavy jsou tam hlavní potravou komáři. V tundře a tajze je neustále vlhko a komáři se vyskytují v obrovském množství. V zimě se živí různými plody: šípky, jeřabinami, ptačím zobem, jmelím V nejvyšší nouzi nepohrdnou ani jablky. V roce 2008 byla úroda jablek velká, jako by příroda věděla proč.



Stal jsem se svědkem zvláštního chování ptáků 5. ledna. Na břízy u hřbitova přilétlo hejno asi 200 brkoslavů.(Na fotografii je zachyceno 152 jedinců na jediném stromě.) Nedaleko se na obecním pozemku nachází stará jablona s neskliženými jablky. Do této doby kosi a drozdi kvícali o jablka nejvíce žádný zájem. Náhle se brkoslavi slétli na jablona a pustili se do jablíček. Co následovalo poté, bylo neskutečné. Během několik minut se začali slétat z širokého okolí na strom kosi a drozdi a začali odhánět invazní návštěvníky. Vyděsili se, že jim brkoslavové vezmou potravu. Je to normální ? Jablka, kterých si do této chvíle ani nevšimli, je začala zajímat teprve v okamžiku, kdy byly poslední možnou potravou k přežití jiným. Přesto jim ji chtěli odepřít. Brkoslavové se trochu zasytili a pokračovali na své cestě k jihu. Od toho okamžiku se však kosi od stromu nehnou a stále jsou na stráž, dokonce se začali živit jablky, která naklovali brkoslavové a spadla na zem. Na území Slušovic jsou však i další stromy na kterých jsou neskližená jablka. Zatím se o ně nikdo nezajímá. Bude se situace opakovat? Přemístí se kosi a drozdi na tyto stromy a budou je chránit také teprve v okamžiku, kdy o ně projeví zájem jiní? Jestli jste se stali svědky podobných příběhů, dejte nám vědět do redakce SN.

Možná se Vám vzhledem k průběhu zimy podaří také setkat s těmito nádhernými ptáky. Dá se předpokládat jejich objevení ve chvíli, kdy usoudí, že zima končí a budou se vracet zase na sever. Přejí Vám krásné zážitky z pozorování naší přírody.

Váš Netopýř

„Pravý účel není v podstatě nic jiného, než aby škola byla dílnou lidskosti a předehrou života. Aby zde probíhalo vše, co činí člověka člověkem.“

J. A. Komenský

**Dobrý a šťastný den,
moji milí věrní čtenáři,**

a k tomu dalších stejných 364 dnů v novém roce. Víím, že už víc jak dvanáctinu z tohoto počtu máte za sebou, ale vzhledem k opravdu hektickému přelomu starého roku do nového jsem neměla možnost se s vámi ještě pozdravit a popřát vám k jeho průběhu. Člověk se učí celý život a já jsem letos poprvé slyšela moudro, že se nemá přát zdraví, ale štěstí. Protože když prý má člověk štěstí, má všechno – zdraví, lásku, úspěch, pohodu, přátele. Tak vám přeji, aby těch zbývajících jedenáct dvanáctin nového roku bylo pro vás opravdu šťastných. A já jsem zase o jednu moudrost nebo vědomost (jak chcete) starší.

Stárnou i naše děti, i když tento slovní obrat je zvláštní, ale je to tak. Stárnou od momentu, kdy se narodily, vstoupily do školky a v ní se chystají na další roky svého života strávené v základní škole. A po celou tuto dobu a celý svůj další život se učí, stejně jako já. Dovolte mi vrátit se na chvíli do prosince loňského roku a připomenout si jednu z našich už tradičních akcí – návštěvu prvňáčků ze základky v naší mateřince. Naši kamará-



di z „velké“ školy přijdou ukázat svým malým kamarádům, co se za půl roku ve škole naučili, sdělit jim, jak je ve škole bezva, ale také se rádi účastní společných tvořivých činností a nejvíc se těší na to, jak se vrátí zpátky v čase a mohou si ve školce pohrát a zařadit bez pocitu nějaké povinnosti. V lednu na tuto akci navazujeme návštěvou základní školy a seznámením našich dětí s jejím ředitelem, který se ochotně ujme role průvodce a seznámí naše předškoláčky s jejími prostorami. Projdeme školou, nakoukneme do obou prvních tříd, do družinky, počítačové učebny, vyzkoušíme možnosti sportovní haly a zapijeme to skvělým čajem ve školní jídelně. A proč to všechno? Tyto a mnohé další akce, jako je účast našich předškoláčků v celé vyučovací hodině první třídy, pracovní se-

tkávání učitelek mateřské školy a prvních tříd základní školy s předáváním poznatků a zkušeností o připravenosti našich dětí pro vstup do první třídy, plánované společné sportovní akce, návštěvy kulturních akcí v základní škole, setkávání rodičů předškolních dětí s učitelkami prvních tříd před nástupem dětí do školy – to všechno je náplní spolupráce obou škol k zajištění hladkého přechodu našich dětí do základní školy. Vííme, že první třída klade na děti po všech stránkách nesmírné nároky a naší snahou je dětem tento velký životní krok usnadnit, na nové povinnosti je co nejlépe připravit a hlavně vytvořit v nich pocit, že učení je zábava a dozvídat se stále nové a nové věci je prostě fajn. Stručně řečeno – vytvořit v nich základ pro celoživotní učení a postoj, že zkoumání, hledání, objevování a tvoření (= učení) je prostě radost a úžasná záležitost. Zkrátka chceme, aby „opravdová“ škola měla děti pro „opravdové“ učení dobře připravené. Naší snahou je položit stabilní základy klíčových kompetencí formulovaných Rámcovým programem pro předškolní vzdělávání, aby na nich základní škola mohla dál stavět a budovat – rozvíjet je, zdokonalovat a rozšiřovat. Mám radost, že se náš záměr daří a děti zvládají přechod do velké školy bez problémů. Jedním z důvodů, proč tomu tak je, je i dobrá spolupráce obou slušivických škol.

Přeji tedy naší další spolupráci a tím potažmo i všem našim dětem v novém roce šťastné stárnutí. A našim dětem přeji ještě něco navíc: aby všechny školy, kterými v životě projdou, naplňovaly Komenského myšlenku z úvodu mého článku měrou vrchovatou.

Jana Tománková





Mažoretky Slušovice

Dovolte mi, abych vám představila naše malé a velké mažoretky ze Slušovic. Velké se jmenují Genesis a malé Berušky.

Mažoretkou je milá dívka s pohybovým nadáním, je usměvavá a ráda tančuje nejen pro sebe, ale hlavně pro vás, pro diváky. Během vystoupení se usmívá a svou činnost dělá s radostí. Být mažoretkou znamená spojit práci rukou, pochodování a ladné držení těla.

Účinkujeme na různých kulturních akcích, a tak se dostáváme do povědomí mnoha lidí.

Jen v posledních dvou letech jsme absolvovali vystoupení na níže uvedených akcích:

- Dětský karneval na Hrobicích,
- Dětský den firmy greiner packaging slušovice, s.r.o., v Zádveřicích,
- Dětský den firmy Sklenářství Nonstop ve Slušovicích,



- Kácení máje ve Slušovicích,
- Dětský den na Hrobicích,
- Lipské slavnosti – při příležitosti 70. výročí vzniku TJ Sokol,
- Rodinné oslavy
- Missis 2009 – moravsko-slezské finále v Ostravě, kde jsme ve volné disciplíně tancovaly s dcerou jako mažoretky.

Mažoretky jsem převzala po slečně Lence Krajčové, která se musela přestěhovat.

Vzhledem k tomu, že jsem nechtěla dopustit, aby se mažoretky rozpadly, stala se ze mě paní učitelka, vedoucí, trenérka a choreografka v jedné osobě.

Je to příjemná práce s dětmi, a pokud by se našel někdo, kdo by mi chtěl s touto milou prací pomoci, budu moc ráda. Během existence těchto skupin prošlo souborem mnoho děvčat. Některá z nich stále zůstávají, některá skupinu opustila.

V tomto školním roce se přihlásilo o 8 dětí více oproti loňskému roku.

Malých mažoretek ve věku od 5 do 8 let je 14, nacvičily zatím jednu skladbu. Starších mažoretek ve věku od 9 do 13 let je 10 a mají nacvičené 3 skladby. Jedná se o moderní hudbu.

O mažoretky v našem městě je velký zájem, zvláště u malých dětí, je radost s nimi pracovat.

Pokud by se vaše dcera chtěla také stát mažoretkou, nové zájemkyně se mohou přihlásit vždy v říjnu. Začíná se první říjnový týden v pátek – malé mažoretky od 5 do 8 let v 15 hodin, starší mažoretky od 9 do 13 let v 15.45 hodin.

(Možnost přihlášení včas připomeneme buď v prázdninových novinách nebo v září.)

Přijďte se podívat na naše vystoupení, přejeme vám příjemný zážitek.

Eva Korpasová, vedoucí mažoretek



Společenská kronika

• Jubilanti

ÚNOR 2009

Josef Schreiber 75 let

Anna Srněnská 80 let

Všem jubilantům přejeme hodně zdraví, štěstí a rodinné pohody!

• Narození

Kateřina Hanáková

Narozeným dětem i jejich rodičům blahopřejeme!

STATISTIKA

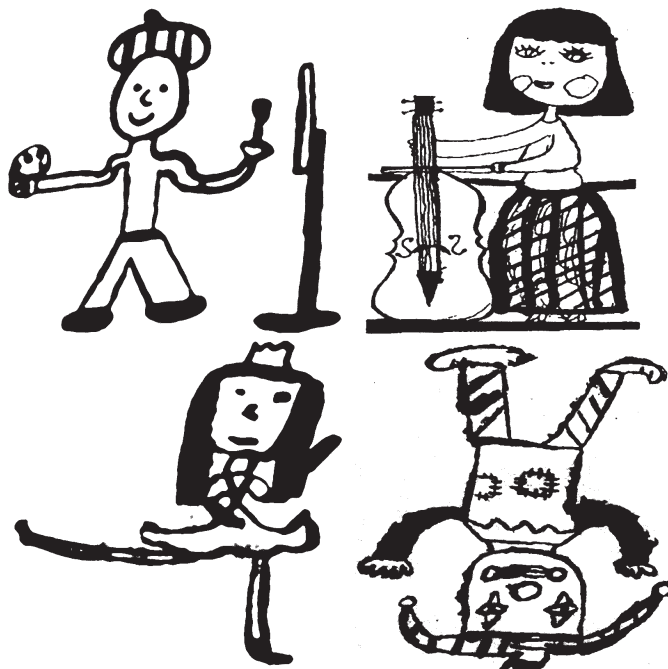
– rok 2008 v číslech
(srovnání s rokem 2007)

	2008/2007
Uzavření manželství	24 / 17
z toho - církevních	12 / 11
- občanských	12 / 6
Narození	23 / 29
z toho - chlapců	9 / 14
- děvčat	14 / 15
Úmrtí	22 / 25
z toho - mužů	13 / 15
- žen	9 / 10
Přistěhovalo se	55 / 66
Odstěhovalo se	63 / 78
Celkový počet občanů ke dni 31.12.	2 957 / 2964

Matrikářka



Základní umělecká škola Zlín pobočka Slušovice



Zápis do hudebního oboru

5. ledna - 31. března 2009

Výuka hry na hudební nástroje (klavír, kytara, housle, zobcová flétna, lesní roh, trubka, klávesy, saxofon), sólový zpěv a sborový zpěv.

Výuka probíhá v budově Základní školy ve Slušovicích.

Informace na tel. 732 483 946 - p. Šustková

Upozornění na změny „daně z nemovitosti“ v roce 2009

Finanční úřad ve Zlíně upozorňuje na změny rozhodující pro výpočet daně z nemovitostí na rok 2009. Na základě vyhlášky č. 412/2008 Sb., ze dne 1. 12. 2008, kterou se stanoví seznam katastrálních území s přiřazenými průměrnými základními cenami zemědělských pozemků, platné od 1. 1. 2009, se pro výpočet daně z pozemků mění průměrná základní cena půdy.

U poplatníků, kteří již mají podané přiznání na Finančním úřadě ve Zlíně v předcházejících zdaňovacích obdobích a nedošlo u nich k žádné změně rozhodující pro podání daňového přiznání, není povinnost podávat přiznání na rok 2009. Daňová povinnost bude automaticky přepočítána a na Vaši obec bude zaslán v měsíci dubnu

tzv. „Hromadný předpisný seznam“, kde bude uvedena přepočítaná daň z nemovitostí na rok 2009.

Upravenou daňovou povinnost na rok 2009 si občané zjistí v průběhu měsíců dubna – května na obecním úřadě a daň z nemovitostí uhradí po obdržení složenky, které bude Finanční úřad ve Zlíně rozesílat. Na složenkách bude uvedena správná přepočítaná částka k úhradě daně z nemovitostí. Není nutno chodit zjišťovat upravenou daňovou povinnost na městský úřad. Přijít samozřejmě můžete, a to hlavně v případě, že máte o tuto informaci zájem. Výše částky za daň z nemovitostí, kterou Vám zašle Finanční úřad ve Zlíně, je již správná.

Termín pro podání nového daňového přiznání k dani z nemovitostí, pokud

došlo u poplatníka ke změně (prodej, koupě, darování, aj...), byl do 2. 2. 2009.

Termín pro placení daně z nemovitostí je do 1. 6. 2009.

Upozorňujeme poplatníky, ať vyčkají na „Hromadný předpisný seznam“ nebo složenku a zaplatí správnou částku, aby nedocházelo k případným nedoplatkům na dani z nemovitostí.

CENÍK INZERCE 2009

A4	2000 Kč
A5	1000 Kč
A6	500 Kč
A7	250 Kč
menší formát	100 Kč

SLUŠOVICKÉ NOVINY • měsíčník města Slušovice, vydává Městský úřad Slušovice, PSČ 763 15.

Redakční rada Blanka Lisovská, Hana Hlaváčová, Jana Kapustová a Jana Marušáková.

Grafická úprava a zlom RENO Zlín [reno@zlin.cz], tisk D print Zlín. Náklad 1200 výtisků. REG MK ČR E 13113. NEPRODEJNÉ.

Vyjádřená stanoviska v uvedených příspěvcích se nemusí shodovat s názorem redakce SN.