



# Slušovické noviny

2005

8

Z P R A V O D A J O B Č A N Ů M Ě S T A S L U Š O V I C E



## Podzim je tady...

### ZE ZASEDÁNÍ RADY MĚSTA SLUŠOVICE

- Rada města na návrh pana Musila souhlasí s vybudováním zábran na fotbalovém stadionu.
- Rada města projednala Návrh zásad stavebního rozvoje a údržby v katastru města Slušovice. Doporučuje nestanovit obecné zásady, ale řešit jednotlivé případy individuálně.
- Rada města vzala na vědomí oznámení pana Houště o uspořádání akcí v dostihovém areálu v roce 2005 – Moto-show v květnu 2006 a Tuning auto-show v červenci 2006.
- Rada města na žádost golfového klubu odsouhlasila příspěvek na golfový turnaj o cenu starosty města Slušovic ve výši 3 000 Kč.

### *Listopadové pranostiky*

Teplý říjen - studený listopad.

Když ještě v listopadu hřmívá, úrodný rok nato bývá.

Listopadové hřmění pšenici ve zlato mění.

Když krtek v listopadu ryje, budou na Vánoce lézat komáři.

Stromy-li v listopadu kvetou, sahá zima až k létu.

Padá-li listí v listopadu, jistě brzy přijde led, ale dlouho nepobude.

Když dlouho listí nepadá, tuhá zima se přikrádá.

Když se v listopadu hvězdy týpí, mrazy se brzo uchyťí.

Studený listopad - zelený leden.

Listopadové sněžení neškodí vůbec osení.

Jestliže sníh listopadový dlouho zůstane, více než hnůj polím prospěje.

Když napadá sníh na zelené listí, bude tuhá zima.

V listopadu příliš mnoho sněhu a vody - to známka příští neúrody.

Jaké povětrí jest v listopadu, takové má býti měsíce března roku budoucího.

Jaký listopad, takový březen.

## Z REDAKČNÍ POŠTY

„Už se může na hřiště?“ ptala se mě jedna paní, která projíždí denně kolem slušovské školy.

„Samozřejmě,“ odpověděla jsem. O prázdninách si hřiště oblíbilo mnoho maminek s dětmi. Dětské hřiště, velké hřiště i kurty sloužily veřejnosti. Tak to má být. Zájemců bylo dost. Občas sportování překazilo špatné počasí. Ale s tím se musí počítat.

Pochvala patří Městskému úřadu Slušovice, který se postaral o užívání areálu o prázdninách.

Za to jim velký dík.

## Nájemné za hřobová místa

### Nepřehlédněte!

Od měsíce září letošního roku došlo ke změně ve výběru poplatků za nájem hřobového místa na hřbitově ve Slušovicích. Poplatky se platí v pokladně Měst. úřadu Slušovice u paní Marie Zavřelové, I. patro.

Nájemné se platí na dobu 10 let a je stanoveno jako součet nájmu za poskytnutí hřobového místa a služeb souvisejících se správou veřejného pohřebiště (odpady, údržba, voda, správce atd.). Přestože výše poplatků zůstává nezměněna, připomínáme vám jejich výši.

<b>Jednohrob</b> (rozměr asi 2 m <sup>2</sup> )	800,- Kč
<b>Dvojhrob</b> (rozměr asi 4 m <sup>2</sup> )	1 600,- Kč
<b>Trojhrob</b> (rozměr asi 6 m <sup>2</sup> )	2 400,- Kč
<b>Další násobky</b> vždy za jedno místo	800,- Kč
<b>Hrobka</b> (za 1 m <sup>2</sup> )	450,- Kč
<b>Místo pro uložení urny</b> (rozměr asi 1m <sup>2</sup> )	500,- Kč

### Interiéry naší knihovny



## Vyřizování nových občanských průkazů u starších občanů

Od října letošního roku došlo ke změně zákona o občanských průkazech. Tato změna spočívá v tom, že **občané narození před 1. lednem 1936 nemusí povinně vyřizovat nový občanský průkaz, pokud není v tomto dokladu vyznačena doba ukončení platnosti konkrétním datem.** Pro ostatní občany platí výměna dokladů dle následující tabulky.

OP vydané do	platí do	povinnost podat žádost o výměnu do
31. 12. 1994	31. 12. 2005	30. 11. 2005
31. 12. 1996	31. 12. 2006	30. 11. 2006
31. 12. 1998	31. 12. 2007	30. 11. 2007
31. 12. 2003	31. 12. 2008	30. 11. 2008

Tiskopis žádosti o vydání OP se vyplňuje při vyřizování na městském úřadě. Žádáme občany, aby využívali úřední hodiny, tj. pondělí a středa 8-11 hodin, 12-17 hodin. V neúřední dny nelze nárokovat vyřízení Vaší záležitosti.

### Vedení města Slušovice a Komise pro věci občanské a sociální

Vás srdečně zvou na

## Tradiční besedu s důchodci nad 65 let

kteřá se koná ve čtvrtek 10. listopadu 2005 v 15,00 hodin  
v jídelně Základní školy Slušovice

Odjezd autobusu ze zastávek:	- zdravotní středisko - 14,30 h
	- v ul. Dlouhá - 14,35 h
Autobusová doprava zajištěna i zpět.	- náměstí před kostelem - 14,40 h

**TĚŠÍME SE NA VAŠI ÚČAST!**

## TÝDEN KNIHOVEN V MĚSTSKÉ KNIHOVNĚ

V týdnu od 3.-7.10.2005 se v Městské knihovně ve Slušovicích uskutečnil tradiční Týden knihoven. Jako obvykle se v tomto týdnu promíjely poplatky za již došlé upomínky a nově zaregistrovaných 10 čtenářů má roční poplatek zdarma.

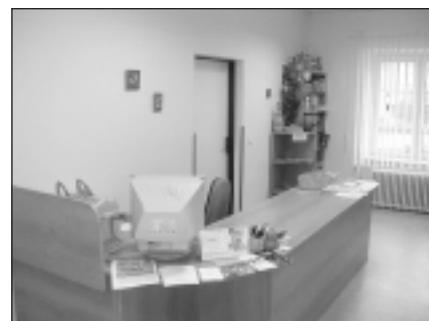
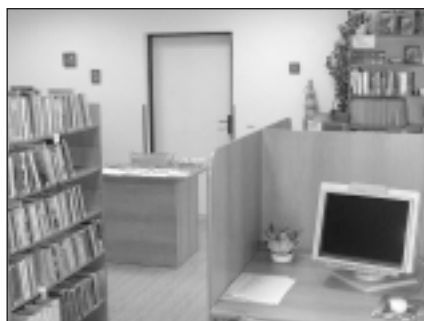
Celý týden probíhal výprodej vyřazených knih. Skromný výtěžek z výprodeje se věnuje na nákup knih nových.

Velký úspěch měl rychlokurz Internet pro důchodce, který se uskutečnil ve středu 5. října a pro velký zájem jsem dva zájemce „školila“ ještě ve čtvrtek od 11 do 13 hodin, kdy je knihovna pro veřejnost zavřena. Takto měli stejné podmínky jako středeční „žáci“. Proběhlo sedm těchto soukromých minikurzů. Na každém z kurzů byl vždy jen jeden člověk, kterému byla věnována veškerá pozornost. Postupovali jsme takovým tempem, které každému ze seniorů vyhovovalo. A jelikož každý jsme jiný, každý ten kurz byl také trošku jiný, podle toho, co koho zajímalo a jakou rychlostí jsme postupovali. Zkoušeli jsme vyhledávat na internetu zajímavé a důležité věci, někteří z účastníků si založili emailovou schránku a zjistili, jak se píše emailová zpráva. Každý z přihlášených měl k dispozici hodinu zdarma.

Chtěla bych se omluvit všem, na které se již nedostalo. Slibuji, že tento rychlokurz budeme opakovat. Budu vás informovat jak ve Slušovických novinách, tak na vývěsce městského úřadu či v kabelové televizi.

Jsem ráda, že se Týden knihoven setkal s příjemným ohlasem.

*Jana Kapustová, Městská knihovna ve Slušovicích*



## Kabelová televize není jen infokanál

Často se setkávám při své práci s mylným názorem občanů, že měsíční platba padesát korun za kabelovou televizi je poplatkem za infokanál Slušovice. Pro úplnost uvádíme celou škálu programů, které kabelová televize ve Slušovicích prostřednictvím Kabelové televize Přerov pro občany zajišťuje.

Stanice	Kanál	Stanice	Kanál	Stanice	Kanál
OČKO	S 5	PRO 7	S 16	Halmark	C 26
PRIMA	S 7	SAT 1	S 18	Eurosport cz	C 27
STV 1	S 9	BBC WORD	S 20	ČT 24	C 28
NOVA	C 6	RTL	C 21	MTV	C 29
ČT 1	C 8	STV 2	C 23	VOX	C 31
INFOKANÁL	C 11	Spectrum	C 24	TV 5	C 35
ČT 2	C 12	Markíza	C 25		

Počítáte správně - jedná se o dvacet stanic. V letošním roce přibyla zpravodajská stanice ČT 24. Protože došlo k přeladění na družicích a zavedení nové stanice, je nutné, abyste si také vy přeladili jednotlivé stanice na správný kanál. Město Slušovice platí za každou televizní přípojku autorská práva a také nemalé poplatky za zakódované programy jako je stanice Spektrum, Halmark, Eurosport cz.... Za obdobnou škálu programů se platí ve velkých městech poplatek tři sta až šest set korun měsíčně.

Všechny opravy jak v centrále KbTV, tak na trase k uživateli platí město, stejně tak je to s investicemi do zařízení, výměny zesilovačů, případně rozvodů v domech. V letošním roce byly provedeny nové rozvody ve dvou domech na Padělkách, stejně tak tomu bylo v minulém roce v bytových domech na „Julínovém“.

I přes údržbu, která běžně probíhá se stává, že dochází k poruchám v síti. Rozvody kabelové televize se instalují již od roku 1993 a tehdejší technologie je při rychlém růstu techniky dnes již zastaralá. V nynější době je třeba opravit kabeláž v centrále infokanálu na městském úřadě, proto vidíte vlnění nebo rozmazaný text. Doufám, že než se k vám dostane tento výtisk novin, bude již všechno v pořádku. Servis pro nás zajišťuje EMOS Přerov. Při havárii přijíždějí technici ihned. Při běžných opravách u jednotlivých občanů většinou do týdne. Pokud máte špatný signál nebo jiné problémy s příjmem KbTV, volejte ihned na uvedená telefonní čísla. Nezapomeňte uvést svoje jméno, adresu a telefonní kontakt, nejlépe mobilní telefon.

Přes veškerou snahu ze strany města se ještě stále objevují občané neplatiči. Pokud poplatek nebude uhrazen, budeme muset přikročit k odpojení uživatele od sítě kabelové televize. Proto vás žádáme o spolupráci. Provoz kabelové televize není levný a město Slušovice má snahu ponechat si KbTV ve svém majetku. Pokud by město bylo nuceno KbTV prodat některé z velkých společností provozujících kabelovou televizi, poplatky by pro spotřebitele velmi stouply.

**Poruchy tel.: 577 983 379 , mimo prac. dobu tel.: 731 176 150, 603 152 883**

## Agentura Zvonek

Zlín, Pod Nivami 330 nebo Tr. T.Bati 199, tel. 800 986 635

obchodní zástupce:

**Ing. Klemš, tel. 732 560 935, e-mail: klemš@zvonek.cz**

### I pro Váš dům máme kupce!!!

koupíme, prodáme, pronajmeme Váš byt, chatu, pozemek...

Vyberte si domek, chatu, byt či pozemek z naší nabídky  
nebo si nechejte postavit na klíč montovaný či zděný rodinný dům  
Seznamte se s naší nabídkou na internetu - [www.zvonek.cz](http://www.zvonek.cz).

**Zavolejte obchodnímu zástupci a ten Vás navštíví.**

**Město Slušovice  
a farnost Slušovice**  
vás srdečně zvou na

## Koncert k počtě sv. Mikuláše

ve farním kostele  
sv. Jana Křtitele,  
ve čtvrtek 24. listopadu 2005  
v 19:00 hodin

V době podzimních plískanic vám jistě udělá radost pozvánka na výjimečný koncert, který spojuje přednes legendy O svatém Mikuláši s varhanní hudbou barokních mistrů do jednotného a vzájemně se umocňujícího celku. Tento koncert měl premiéru v chrámu sv. Mikuláše v Praze na Malé Straně a poté byl uveden v mnoha našich kostelech, katedrálách i vesnických kostelích.

Jejími interprety jsou naši přední umělci.

Legendu O svatém Mikuláši přednese její autor Vladimír Matějček, herec, básník a překladatel známý z Divadla Za Branou, Lyry Pragensis a Národního divadla. Skladby L.N. Clérambaulta, D. Buxtehudeho, W. A. Mozarta a J. Pachelbela hraje na varhany regenschori Strahovského kláštera v Praze Vladimír Roubal.

*Vstupné dobrovolné*

**Tradiční Dušičková slavnost se uskuteční v neděli 6. listopadu 2005 ve 14,00 hodin v místním kostele.**

Zastupitelstvo města Slušovice  
si Vás dovoluje tímto pozvat  
na

Slavnostní  
ukončení rekonstrukce  
areálu Základní školy  
ve Slušovicích,  
které se uskuteční  
v pondělí 7. listopadu 2005  
od 15,30 hodin  
u Základní školy Slušovice.

**HLÁŠENÍ PORUCH  
ELEKTRICKÉ ENERGIE**  
Společnost E.ON sděluje, že poru-  
chovou službu můžete nyní volat  
zdarma nonstop na telefonu  
800 22 55 77.

## PODĚKOVÁNÍ

Klub důchodců ve Slušovicích přivítal na besedě, která se konala ve čtvrtek 13. října 2005, MUDr. Josefa Tkadlece. Hlavní téma našeho povídání se točilo kolem důchodů a vyplácení dávek důchodového pojištění bezmocným občanům. S „naším panem doktorem“ jsme strávili příjemné dvě hodiny a dozvěděli se důležité informace. Děkujeme mu a doufáme, že opět přijme naše pozvání na další besedu, aby nás provedl složitým labyrintem zákonů našeho zdravotnictví.

*Za všechny přítomné  
Alena Chrastinová*

## Sběr šatstva

**Ve dnech 4. a 5. října se uskutečnila sbírka šatstva pro diakonii Broumov.**

V našem městě se jako tradičně do této sbírky zapojily ženy z Klubu křesťanských žen. Mezi tyto obětavé ženy patří paní Milena Pšenková, která je hlavní organizátorkou akce, dále pak paní Stanislava Kapustová, Marie Oškerová, Gabriela Oškerová, Marie Krajčová, Marie Rapantová, Františka Kučerová a Anežka Dvořáková. Tyto ženy, kterým patří za jejich činnost velký dík, připravily k odvozu do Broumova 56 velkých krabic, 1 malou krabici a 10 velkých pytlů oblečení a obuvi.

**Děkujeme všem občanům, kteří reagovali na výzvu a do hasičské zbrojnice oblečení a obuv přinesli.**

## Galerie Celebra

v zámku ve Vizovicích

pořádá

**Prodejní výstavu  
skleněných vánočních  
ozdob a jiných  
vánočních dekorací**

\*

Výstava a prodej vánočních ozdob  
potrvá až do 23. 12. 2005

Otevřeno 9-17 h denně vč. víkendů.

V prosinci pak do 18 hodin.

*Přijďte ochutnat atmosféru Vánoc....*

## Upozornění vlastníkům či uživatelům nemovitostí (pozemků) na dodržování povinností vyplývajících ze zákona č. 458/2000 Sb.

Na základě § 25 odst. 4 h) zákona č. 458/2000 Sb. žádáme vlastníky či uživatele nemovitostí (pozemků) o odstranění nebo ořez dřevin ohrožujících bezpečný a spolehlivý provoz elektrického distribučního zařízení.

**Ochranná pásma** – v ochranném pásmu nadzemního vedení je zakázáno nechávat růst porosty nad výšku 3 m. Ochranné pásmo u napětí od 1 kV do 35 kV je vymezeno vzdáleností 7 m a u napětí nad 35 kV do 110 kV včetně 12 m od krajního vodiče na obě strany.

**Bezpečná vzdálenost** - veškeré práce při odstraňování a ořezu dřevin musí být prováděny nejblíže v bezpečné vzdálenosti od vodičů. K vodičům se nesmí pod bezpečnou vzdálenost přiblížit ani nástroje ani ořezávané větve při pádu.

U vedení **nízkého napětí** (400/230 V) je předepsaná bezpečná vzdálenost od vedení **1 m**, u vedení **vysokého napětí** (22 kV) je předepsaná bezpečná vzdálenost od vedení **2 m**, u vedení **velmi vysokého napětí** (110 kV) je předepsaná bezpečná vzdálenost od vedení **3 m**. (Bezpečná vzdálenost - je uvažován roční přírůstek či vychýlení porostu při větru)

V lesních průsecích jsou vlastníci či uživatelé dotčených nemovitostí povinni umožnit zaměstnancům společnosti E.ON Česká republika, a. s., udržování volného pruhu pozemků o šířce 4 m po jedné straně základů podpěrných bodů nadzemního vedení.

Práce, při kterých by mohla být ohrožena bezpečnost osob, technický stav vedení nebo jeho provoz, může být prováděna pouze se souhlasem společnosti E.ON Česká republika, a.s., a za dozoru osoby jí ustanovené.

## ODSTRANĚNÍ A OŘEZ DŘEVIN PRAVIDELNĚ V TERMÍNU DO 15. LISTOPADU TOHOTO ROKU.

Uplyne-li uvedená lhůta marně, oznamujeme tímto, že zaměstnanci společnosti E.ON Česká republika, a. s., vstoupí následně na dotčené nemovitosti (pozemky) a provedou odstranění a ořez dřevin vlastními prostředky. Užitková dřevní hmota bude ponechána na místě k dalšímu využití vlastníkem či uživatelem nemovitosti (pozemku), vzniklý klest a zbytky po těžbě budou zlikvidovány společností E.ON Česká republika, a. s.

Za nesplnění zákonných povinností majitelů či uživatelů nemovitostí ořezat popř. odstranit stromy a jiné porosty ohrožující bezpečný a spolehlivý provoz distribučních zařízení může příslušné vlastníky či uživatele formou sankcí postihnout Státní energetická inspekce.

**Blíží informace Vám budou poskytnuty na telefonním čísle 577163354.**

*Poznámka: Pro kácení dřevin je nutno si zajistit dle zákona č. 114/19992 Sb. písemné povolení orgánu ochrany přírody (obec apod).*

## Děti, které mají rády přírodu, táboření a dobré kamarády do nepohody zveme na schůzky slušovických skautů.

### 1. oddíl Kurahee

**VLČATA** (chlapci 6-9 let) úterý 16:00 - 17:30

**SKAUTI** (chlapci 10-15 let) úterý 17:00 - 19:30 pátek 16:00 - 17:30

### 2. dívčí oddíl

**SVĚTLUŠKY** (mladší 6-9 let) čtvrtek 16:00- 17:30

(starší 10-11let) čtvrtek 16:00-17:30

**SKAUTKY** (mladší 12-13let) pátek 15:30-17:30 (starší 14-15 let) sobota

**ROWEŘI** (starší než 15 let) sobota

**Tel. kontakt pro mládež starší 15 –ti let 608 532 234**

## Poslanec Jan Škopík ve Slušovicích

V rámci svého poslaneckého dne 6. října 2005 zavítal do Slušovic poslanec Parlamentu ČR za KDU-ČSL ing. Jan Škopík.

Po přivítání představiteli města byla v programu jeho návštěvy prohlídka nově rekonstruované základní školy, kde krátce pobesedoval se žáky přímo v průběhu vyučování. Za přítomnosti ředitele školy Jindřicha Elšíka si prohlédl školní areál, kde v současné době vrcholí dokončovací práce na rekonstrukci všech školních objektů.

Poté poslanec Škopík s doprovodem z Okresní kanceláře KDU-ČSL ve Zlíně navštívil největší slušovicou firmu na výrobu plastových obalů Greiner packaging Slušovice s.r.o. Zde strávil přibližně hodinu při prohlídce závodu, pod vedením ředitele společnosti, který profesionálním způsobem prezentoval svým hostům výrobní program a strategické cíle budoucího rozvoje společnosti Greiner packaging Slušovice s.r.o.

Ve večerních hodinách se poslanec Škopík zúčastnil zasedání slušovickeho regionu místních organizací KDU-ČSL.

*Ing. František Pavelka, starosta*



### Rady zahrádkářů

## Skladování ovoce a zeleniny

- Skladovací prostor má být chladný, větráný, nepříliš světlý, má v něm být dostatek vzduchu, nemá být příliš suchý a přirozeně se v něm nesmějí vyskytovat žádné škůdci.
- Jablka a hrušky je ideální ukládat na police či regály jednotlivě. Na první pohled pak odhalíme každé ohnisko hniloby.
- Vlašské ořechy sušíme na slunci, v suché místnosti, půdě apod. Teprve zcela suché ořechy nasypeme do koše nebo sáčku, který propouští vzduch. V žádném případě nesmíme ořechy umývat ve vodě.
- Košťáloviny lze sklídit i s kořeny a zdravými listy a zakládat je do vlhkého písku ve sklepě nebo do hlubšího pařeníště.
- Používáme-li písek pro skladování zelenin vícekrát, měli bychom pamatovat na jeho desinfekci. Jedním z možných způsobů nechemického ošetření je vystavit písek účinkům slunečních paprsků.
- Ne všechny zeleniny je nutné sklízet. Na venkovních záhonech můžeme ponechat růžičkovou kapustu a kadeřávek, zimní pór, pastinák, petržel a černý kořen.
- Měli bychom se držet zásady, že pro skladování vybíráme pouze zeleninu zdravou, která není napadena chorobami, škůdci, mechanicky poškozena nebo namrzlá.

*Výchozím podkladem pro zpracování článku byl časopis „Zahrádkář“.*

**Jan Jedlička**

## Ateliér Na Stráni

Vás zve na

### Předvánoční setkání s keramikou,

kde si můžete vyrobit originální vánoční dárky

(adventní svícny, aromalampy, misky, hrníčky, ryby, ptáčky, aj....)

Naučíte se nové techniky vytváření a zároveň strávíte příjemné chvíle s keramikou aj. ....)

#### Kdy:

čtvrtek 17. 11. 2005 v 17,00 hodin

čtvrtek 24. 11. 2005 v 17,00 hodin

**Kde:** klubovna skautů

**Cena:** dospělí 250 Kč

děti 150,- Kč

Lektor:

Jana Šnědarová, Ateliér Na Stráni

Přihlásit se můžete na tel. čísle:

**577 982 057 nebo 732 804 922**

**PRACOVNÍ OBLEČENÍ  
A DOBRŮU NÁLADU S SEBOU!**

## Listopadové pranostiky

### • 1. listopad

O Všech svatých větry-li jsou, znamenají zimu proměnlivou; přijdou-li ale s Ondřejem, dobré zimy se nadějem. Jak na Vše svaté, tak měsíc po nich. Jíní o Všech svatých věští tuhé mrazy o Vánocích.

### • 2. listopad

Když na Dušičky jasné počasí panuje, příchod zimy to oznamuje.

### • 11. listopad

Na svatého Martina bývá dobrá peřina. Na sv. Martina kouřívá se z komína. Jaký den svatého Martina, taková též bude zima. Na svatého Martina slunečno - dlouhá zima.

Zůstane-li listí až do Martina na stro-mech, čeká se dlouhá a tuhá zima.

### • 16. listopad

Na svatého Otomara neuvidíš komára.

### • 19. listopad

Počasí o svaté Alžbětě povídá, jak bude v létě.

### • 21. listopad

Když je na Obětování Panny Marie noc jasná, čistá, krutá zima se v lednu chystá.

### • 22. listopad

Svatá Cecílie sněhem pole kryje.

### • 25. listopad

Na sv. Kateřinu schováme se pod peřinu. Svatá Kateřina přichází bíle oděna. Sníh na sv. Kateřinu věští vysoké obilí. Chodí-li svatá Kateřina po ledě, chodí svatý Štěpán po blátě.

Jaké počasí na svatou Kateřinu, takové jest v příštím lednu.

### • 28. listopad

Když na první adventní neděli nastane daleko široko krutá zima, potrvá čtyři neděle. Začne-li zima až s adventem, potrvá deset týdnů.

Je-li prvního adventu mrazivo, bude zima trvat osmnáct neděl.

Jaké počasí na svatou Barboru, takové bývá celý advent.

Chodí-li se v adventě bez kožicha, bude se v postě jistě nosit.

### • 30. listopad

Na svatého Ondřeje ještě se nám ohřeje, ale na svatého Mikuláše už je zima celá naše.

Poletují-li na svatého Ondřeje včely, bude neúrodný rok.

Má-li Ondřej na stromech kapky, bude příští rok hodně ovoce.

Sv. Ondřej dělá led a sv. Jiří jej láme.

Na svatého Ondřeje hod dřívko na vo-du. Přeplyne-li, bude mokrá rok; zůstane-li na povrchu tiše, bude suchý rok.

*V tomto článku jsou použita přísloví z internetových stránek [www.pranostiky.wz.cz](http://www.pranostiky.wz.cz) a knihy Medardova kápě od Jana Munzara.*

## Listopadové kreativní kurzy

**V této krásné době, kdy se připravujeme na Vánoce a snažíme se vymyslet, čím potěšit své blízké, bychom Vás chtěli pozvat na kreativní kurzy, na kterých můžete vyrobit krásný dárek. Určitě přinese spoustu radosti a potěšení z toho, že jste věnovali svůj čas a energii při tvoření.**

V listopadu se budou konat hned tři kurzy.

Prvním je **pletení z pedigu – košíky či podnosy s pevným dnem.**

Koná se 17. 11. ve 13 hodin (tento termín je již nyní obsazen)

a 18. 11. v 16 hodin. Kurz trvá 3-4 hodiny.

Seznámíte se s pedigem i doplňkovým materiálem na pletení, naučíte se základní opletek, započítání a ukončení pletení.

Výhodou je také možnost nabarvit si pedig na jakoukoliv barvu, kterou zrovna potřebujete. Práce s pedigem má oproti klasickému vrbovému prouti mnoho výhod.

Před samotným pletením jej stačí namočit, je velice ohebný a nemusíte si tak namáhat prsty při tvarování a dotahování.

*Odborné vedení:* Alena Rýparová a Hanka Sobková,

*Místo konání:* hasičská zbrojnice Slušovice

*Cena kurzu:* 350 Kč - dno ozdobené ubrouskovou technikou, 300 Kč - pokud chcete dno nezdobené.

Materiál v ceně.

Koho pletení z pedigu zaujalo a chce o něm zjistit ještě víc, na internetových stránkách [www.kosiky.cz](http://www.kosiky.cz) je spousta zajímavých informací a také fotogalerie výrobků. Zvláště si všimněte košíků s pevným dnem, ty jsou náplní tohoto kurzu.

V pořadí třetím kurzem je **výroba netradičního adventního věnce**. Na klasický podklad z jehličí připevníte květiny z twist artu, které se předtím naučíte vyrábět. Twist art jsou kroucené papírky, z nichž lze vytvořit krásné kytičky a další věci. Věncem si poté můžete buď zavěsit na dveře nebo připevnit svíčky a vyzdobit jím sváteční stůl.

Tento kurz vede paní Jana Svobodová (dříve Hlaváčková) – Atelier Radost.

*Termín:* 30.11. v 17 hodin

*Místo konání:* hasičská zbrojnice

*Cena kurzu:* 240 Kč za dospělého a 130 Kč za dítě.

Materiál v ceně.

A mohu také prozradit, že v pátek 9. prosince od 13 do 16 hodin se na hasičské zbrojnici bude konat **prodejní výstava**, na které se můžete podívat, jaké krásné věci naše lektorky vyrábějí. Pokud se vám některý z výrobků zalíbí, je možné si jej koupit a překvapit své blízké pod stromečkem... Přijďte se inspirovat, bude se na co dívat – od košíků a podnosů po hedvábné šátky a šály, malované hedvábné obrázky, obrázky malované na sklo, rámečky na fotografie a další krásné věci...

Srdečně Vás všechny zveme...

*Jana Kapustová, Agentura Victoria*

*Alena Rýparová a Hanka Sobková*

*Jana Svobodová – Atelier Radost*

## Neděle s vážnou hudbou

16. října nás potěšili hrou na dechové nástroje žáci Základní umělecké školy ze Zlína. Zaposlouchali jsme se do libých tónů fléten, hobojů, klarinetů, lesních rohů...

Děkujeme všem účinkujícím i jejich učitelům, že nám připravili milé nedělní odpoledne.

Avšak musím podotknout, že ze strany slušovické veřejnosti je jen malý zájem. Je mi líto interpretů, kterým se před poloprázdným sálem špatně hraje. Věřím, že se mezi slušovickými občany najde mnoho milovníků hudby, a proto vás již dnes zvu na všechny koncerty a kulturní akce, které se během měsíce listopadu a prosince v našem městě uskuteční.

*místostarostka*

# Cvičíme rádi a s odvahou

Oddíly ASPV Slušovice se rozjely v plném proudu. I když nás zaskočilo uzavření malé tělocvičny, která je pro menší počet dětí tančících při hudbě vhodnější, počet oddílů zůstal. Náhradní prostor v zrcadlovém sále je méně vhodný, ale splní prozatím službu, kterou nám poskytovala malá tělocvična. Za pochopení a vstřícnost děkujeme panu Zichovi. Překvapením pro cvičitele byl nárůst cvičenců z řad malých dětí a rodičů. Budeme se snažit jim vyhovět. Vždyť co se v mládí naučíš, ve stáří jak když najdeš.

## A co nás čeká?

### Činnosti a akce pro veřejnost

Podzimní vycházka s opékáním 22. 10.

Předvánoční překážková dráha

– Mikuláš na hale 5. 12.

Mikulášský karneval pro děti

na Veselé 4. 12.

**Velikonoční pochod** pro širokou

veřejnost-pohádkové úkoly 15. 4.

Slet čarodějnic a pohádkový rej

– akce pro rodiče a děti 28. 4.

Orientační běh – Medvědí stezka

pro mládež červen

**Turistické vycházky** pro děti

i dospělé Lukov, Bačkova

chata, Hostýn květen, září

Turistický zájezd pro dospělé

s dětmi – Slovensko březen

Pódiové skladby Zlín duben

Výlet na Den dětí ev. jiná akce květen

Dny pro ženy

- semináře, cvičení soboty

Sportovní tábor Pohořelice 28. 7. - 6. 8.

**Před každou akcí se termín konání včas upřesní.**

## Z Mateřské školy Sluníčko

*Ztratil kos píšťalku, neměl novou,  
přišel si k potoku pro vrbovou.  
Dej vrbo, vrbičko, dej větvičku,  
já si z ní udělám píšťaličku.  
Vrba mu větvičku ráda dala,  
píšťalka písničku zazpívala.*

Možná si pravidelní čtenáři slušovických novin ještě vybaví, že jsem před časem vyprávěla, jak se postupně mění zastaralý interiér naší mateřské školy. V závěru jsem vyslovila příslib vysvětlení, proč máme v dekoraci právě vrbu s vodníčkem, tedy o filosofii výtvarného záměru. Od té doby uběhly téměř dva roky. Vždycky bylo něco aktuálnějšího, co jsem vám chtěla sdělit, takže svůj slib plním až dnes.

V současné době je základním cílem vzdělávání v mateřské škole vytvořit v dětech předpoklady pro další celoživotní učení a vzdělávání. Připraví je po všech stránkách, rozvinout jejich potenciál schopností, vlastností, vědomostí a návyků a hlavně navodit pozitivní vztah k učení, získávání nových poznatků a rozvíjení své osobnosti. U nás v mateřské škole ještě nejde o učení v pravém slova smyslu. Pracujeme jinými metodami, jinými postupy a formami práce než základní škola. A protože „kdo si hraje, nezlobí“, je základní platformou naší práce dětská hra – naprosto nezbytná pro děti předškolního věku. Hravou formou se děti seznamují se vším, co nám ukládá Rámcový program pro předškolní vzdělávání a hodně využíváme sociálního a prožitkového učení. Čerpáme z dosavadních zážitků a zkušeností dětí, z jejich okolí, prostředí, ze všeho, co je obklopuje.



Přemýšlely jsme o tom, jak tento fakt osadit do našich vzdělávacích plánů a také výtvarně do nově se rodícího interiéru školy. Neodmyslitelnými průvodci naší existence na tomto světě, i když to už mnohdy ani nevnímáme, jsou voda, země a vzduch a všechno, co děti prožívají, poznávají, o čem sní se odehrává v tomto prostoru. A tak konečným výsledkem je symbolika přírodního prostředí přenesená do jednotlivých tříd. Druhá třída s dětmi středního věku je symbolikou země – v sociálním zázemí najdeme na stěnách jarní pole s rašícím obilím, velkou žízalou a hlemýžděm, poušť s malým princem a v šatníčce les a jeho zvířecí obyvatele. Vstupní chodba je vyzdobena vrby na stěnách a již zmíněným prostorovým ztvárněním i s vodníčkem.

*pokračování na str. 8*

## Kroužky ASPV Slušovice

PONDĚLÍ	Předškoláci + 1. a 2. třída - pohybová příprava	16 - 17 hodin	hala
	Florbal a cvičení pro kluky	16 - 17 hodin	hala
	Aerobik začátečníci	16 - 17 hodin	posilovna
	Aerobik pokročilí ( od 5.třídy)	17 - 18 hodin	posilovna
	Rodiče + děti	17 - 18 hodin	hala
	Všeobecná gymnastika+míčové hry	17 - 18 hodin	hala
STŘEDA	Kontrast dance	18 - 20 hodin	hala
	Volejbal dorost	17,30 -19,30 hodin	hala
PÁTEK	Aerobik začátečníci	16 - 17 hodin	posilovna
	Aerobik pokročilí	17 - 18 hodin	posilovna
	Kontrast dance	17,30 -19,30 hodin	posilovna

## Cvičení pro ženy

PONDĚLÍ - Iva • ÚTERÝ - Aneta • ČTVRTEK - Ivo 20 - 21 hodin hala

**ZAČALI JSME 3. ŘÍJNA**

## Společenská kronika

### Jubilanti

Jarmila Tomšíčková 70 let  
 Jarmila Julinová 80 let  
 Marie Fotterová 80 let  
*Srdečně blahopřejeme jubilantům*

### Narození

Veronika Kolářová  
 Adam Kaška  
*Šťastným rodičům blahopřejeme*

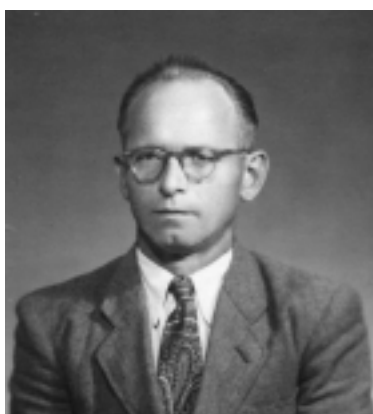
### Sňatky

Jiří Kratochvíl a Aneta Michalcová  
 Radek Kužela a Markéta Krejčí  
 MUDr. Josef Dostal  
 a MUDr. Dagmar Podhajská  
 Jan Vykopal a Jana Křížová  
 Pavel Daněk a Gabriela Kráčalíková  
 Ing. Milan Sousedík  
 a Jitka Dunajová  
 Pavel Mikulík a Žaneta Miková  
*Novomanželům blahopřejeme.*

### Úmrtí

Drahomíra Lakotová

*matrikářka*



### VZPOMÍNKA

Dne 1. října t. r. uplynulo 100 roků od narození slušovického rodáka pana **Rudolfa Pšenky**, učitele ve Fryštáku, řídicího učitele v Bezuchově a v Přílepečích.

Stále vzpomínáme. Čest jeho památce.  
*Milan Pšenka*

**UZÁVĚRKA PŘÍŠTÍHO ČÍSLA  
 JE 15. LISTOPADU 2005.**

## Podzimní bramboriáda u chovatelů

V pátek 14. října uspořádali rodiče pro žáky druhých tříd ZŠ ve Slušovicích „Podzimní bramboriádu“. Akce navázala na loňskou úspěšnou sérii „sešlostí“ rodičů a dětí malých prvňáčků: Dýňové odpoledne, Vánoční pečení perníčků a Ukončení školního roku 1.A a 1.B. Setkání by se neuskutečnilo bez obětavé pomoci rodičů žáčků, kolektivu školní kuchyně ZŠ a hlavně bez příspěví ZO Svazu chovatelů ve Slušovicích. Díky nim jsme našli pěkný prostor k uspořádání zábavných akcí. Chovatelský areál nabízí široké možnosti využití, které maximálně vyhovují potřebám dětí i jejich rodičů.

Na „Bramboriádě“ se tentokrát sešlo 27 dětí. Z přinesených šípků, sušených květin, kaštanů a listů si vytvořily podzimní dekorace a pomocí bramborových razítek si vyzdobily trička. Tatínkové upekli na ohništi dětem brambory, maminky zase připravily speciality z brambor. Zlatou medaili si tentokrát odnesly „Kutrovy halušky“.

Akce se vydařila a děti se již těší na nové setkání mimo školní lavice se svými spolužáky. Děkujeme chovatelům za pěkně připravený areál.



*pokračování ze str. 7*

A proč padla volba právě na vrbu? Můžeme ji pojmut jako symbol valašského regionu těsně spjatý s životem zdejších lidí. Vrba nám poskytuje formou kočíček první potěšení, přináší radost při výrobě píšťalek a pak při jejich využití k písničkám a tanci. Poskytuje nám práci - výroba proutěných výrobků a zároveň i užitek - košíky, metly, tatary. Vrba známe také jako zповědnicí a slouží i meditaci. A v neposlední řadě je znakem houževnatosti a skromnosti - velmi žádoucích vlastností. Je také spojovacím prvkem mezi zemí, vodou a vzduchem, jejichž atributy najdeme ve třídách předškolních dětí. Hlavní společný vstupní prostor těchto tříd je vyzdoben vodou, prameníci ve skalách a bouřlivým větrem, skříňka s elektrickou je vyzdobena blesky.

V šatně třetí třídy nás ze všech stran obklopuje hladina klidného rybníka

s rákosím a žabkami, v sociálním zařízení si můžeme zaplavat v moři i s velrybou. V šatně čtvrté třídy se pomazlíme s červánkovými beránky v zapadajícím slunci a v sociálním zázemí se můžeme utopit v husté mlze, ze které vyčnívají pouze vrcholy usmívajících se stromů. No prostě pohádka. A proto také vodníček - jednak pohádkové postavy patří neodmyslitelně do dětského světa a jednak tvoří propojení s první třídou, která je pohádkou prostoupena celá. Naši nejmenší ještě vnímají reálný svět pohádkovými očima, proto je jejich velkým kamarádem Rákosníček, prohánějící se na zdi rákovi na zádech v umývárně první třídy.

Zaujal vás můj popis výzdoby mateřské školy? Přijďte se podívat a porovnat si svůj vjem z psaného slova a vjem zrakový. Ten druhý bude určitě působivější.

*Jana Tománková*

**SLUŠOVICKÉ NOVINY** • měsíčník města Slušovice, vydává Městský úřad Slušovice, PSČ 763 15.

Redakční rada Blanka Lisovská, Hana Hlaváčová, Jana Kapustová a Jana Marušáková. Grafická úprava, zlom RENO Zlín, tisk D print Zlín. Náklad 1200 výtisků. REG MK ČR E 13113. NEPRODEJNÉ.

Vyjadřená stanoviska v uvedených příspěvcích se nemusí shodovat s názorem redakce SN.