



Slušovické noviny

2008
7-8

Z P R A V O D A J O B Ě Č A N Ů M Ě S T A S L U Š O V I C E



MÁJKU JSME UHLÍDALI!

Ze zasedání zastupitelstva města

V úvodu zasedání zastupitelstva města, které se konalo dne 4. června 2008, podal starosta přítomným informaci o činnosti městského úřadu od posledního zasedání zastupitelstva města. Mimo jiné byla dokončena rekonstrukce ul. Příkré, dokončena fasáda 6 b.j. na ul. Dostihová č.p. 621, proběhla rekonstrukce kamenné zdi u márnice místního hřbitova, výměna zábradlí po levém břehu Všeminky, byly zahájeny práce na úpravě prostoru před MB Centrem, 20. 6. 2008 zahájila firma RAPOS rekonstrukci sociálního zařízení a kuchyně v ZŠ, bylo zadáno výběrové řízení na rekonstrukci kuchyně MŠ Sluníčko.

- ZMě schválilo celoroční hospodaření města a závěrečný účet města za rok 2007 vč. zprávy auditora o výsledku přezkoumání hospodaření města za rok 2007, a to bez výhrad.

- ZMě schválilo celoroční hospodaření DSO – Mikroregion Slušovicko a závěrečný účet DSO – Mikroregion Slušovicko za rok 2007 vč. zprávy auditora o výsledku přezkoumání hospodaření DSO – Mikroregion Slušovicko za rok 2007, a to bez výhrad.

- ZMě schválilo změny v příjmové i výdajové části rozpočtu roku 2008.

- ZMě schválilo odprodej pozemku p.č. 1063/1 v k.ú. Slušovice o výměře 82 m² manželům Jaroslavu a Ludmile Mikovým za částku 150 Kč/ m².

- ZMě schválilo záměr odprodeje pozemku p.č. 70 v k.ú. Slušovice, pozemku p.č. 1500/25 v k.ú. Slušovice o výměře 182 m², pozemku p.č. 1163 v k.ú. Slušovice o výměře 199 m² a části p.č. 860/1 v k.ú. Slušovice

- ZMě schválilo odprodej p.č. 867/2 v k.ú. Slušovice sl. Urbančové za částku 150 Kč/m².

- ZMě schválilo bezúplatný převod pozemku p.č. 1740/205 a 1740/206 v k.ú. Slušovice z vlastnictví Pozemkového fondu ČR do vlastnictví města Slušovice.

Dokončení na str. 2

A tak mohla být za přítomnosti několika stovek diváků slavnostně pokácena. Kácení se konalo v neděli 25. května 2008 u pošty ve Slušovicích. Akci uspořádala Kulturní a sportovní komise Slušovice, město Slušovice, hasiči a ASPV. Doprovodný program byl o něco pestřejší než v loňském roce. Vystoupila taneční skupina Kontrast dance, mažoretky Genesis a ZŠ Neubuz. *Dokončení na str. 3*



Ze zasedání Rady města Slušovice

- ZMě projednalo písemné vyjádření firmy Vertigo, s.r.o., a vyjádření přítomného ředitele firmy Yoplait Czech, a.s., k připravované rychlostní komunikaci R49, která se dotýká zájmů jmenovaných firem. ZMě vyjádří při dalším projednávání technické studie rychlostní komunikace R49 podporu firmě Yoplait Czech, a.s., tak, aby její výrobní činnost zůstala zachována.
- ZMě schválilo záměr pronájmu pozemku p.č. 1485 a p.č. 1486 v k.ú. Slušovice za účelem výstavby bytových domů a pověřuje starostu vyjednáváním smluvních podmínek.
- ZMě schválilo dokončení projektu místní komunikace v ulici M. J. Soušedníka.
- ZMě byla předložena žádost SK Slušovice o finanční příspěvek na opravu chaty Přischlop. Zastupitelstvo se vrátí k projednání žádosti až po předložení konkrétních požadavků.

PŘIPRAVOVANÉ KULTURNÍ AKCE

První plánovanou akcí je **Povídání o Peru** s promítáním fotografií - o tamních lidech, o dětech, které jsou rády, že mohou chodit do školy, o jejich zvycích a životě. Na tuto besedu přijede z Prahy paní Olga Vilímková, zakladatelka Nadačního fondu Inka a také autorka dvou knih o Peru (obě jsou k dispozici v městské knihovně). V Peru dokonce rok učila děti a stále se tam vrací, velmi těmto potomkům dávných Inků pomáhá. Nesmím zapomenout dodat, že ovládá jejich jazyk – kečua.

Paní Vilímková bude mít k dispozici spoustu fotografií a také prožitků, alespoň o některé z nich se s námi podělí.

Toto promítání se uskuteční **v sobotu 13. září v 17.30 hodin v městském kulturním středisku.**

V neděli 28. září v 19 hodin se bude v městském kulturním středisku konat představení, které nese název **Dámy, na kafičko! S Květou Fialovou a Naďou Konvalinkovou** si bude u dámy povídat moderátorka. Jak obě dámy známe, toto povídání zcela jistě nebude postrádat humor a šarm.

Počet sedadel je omezen na 130. Místa si můžete rezervovat již koncem srpna buď osobně v Městské knihovně ve Slušovicích, telefonicky na čísle 577 981 627 nebo emailem: knihovna.slusovice@cmail.cz. Předpokládaná cena vstupenky je 135 Kč.

Toto jsou dvě akce kulturní. Máme však pro Vás připravenou i sportovní akci. Termín tohoto velkého sportovní klání bude upřesněn, sledujte pozorně vývěsky a kabelovou televizi.

Za kulturní a sportovní komisi

Jana Kapustová

- Rada města vzala na vědomí výsledek jednání starosty s Energetickou agenturou Zlín za účelem získání dotací na zateplení a výměnu oken v MŠ Sluníčko v roce 2009.

- Rada města vzala na vědomí výpověď o provozování ČOV ze strany TOMA a.s. Otrokovice k 31. 12. 2008. Rada ukládá starostovi města zajistit výběrové řízení na nového provozovatele ČOV Slušovice od 1. 1. 2009.

- Rada města schválila vítěze výběrového řízení na dodávku nového automobilu pro SDH Slušovice na návrh hodnotící komise uchazeče Strojírny Potůček s.r.o., který nejpozději do 30. 11. 2008 dodá městu Slušovice vozidlo CAS 15 MAN 13.280 4x4 BL v celkové hodnotě 5 317 133 Kč vč. DPH.

- Rada města projednala návrh kupní smlouvy uzavřené mezi městem Slušovice a Úřadem pro zastupování státu ve věcech majetkových na odprodej pozemků p.č. 793/1, 793/4, 793/5, 793/6, 793/7 a 795/2 zapsaných na LV 60000 v k.ú.

Slušovice, které se nachází pod fotbalovým hřištěm ve Slušovicích a doporučí nejbližšímu zasedání zastupitelstva města výše uvedené pozemky vykoupit.

- Rada města schválila uzavírku místní komunikace na Dostihové ulice v oblasti dostihové dráhy v pátek 22. 8. 2008 od 7,00 hodin při konání akce Barum Rallye do průjezdu posledního vozidla (asi ve 13,00 hodin) a souhlasí s předloženou trasou závodu.

- Rada města vzala na vědomí žádost o příspěvek pro ZO ČSCH na výstavu konanou ve dnech 5. 9. – 7. 9. 2008. Příspěvek bude vyplacen z transferu schváleného zastupitelstvem.

- Rada města schválila vítěze výběrového řízení na dodávku stavebních prací při rekonstrukci kuchyně MŠ Sluníčko – firmu CA-STAV, s.r.o., Zlín s nabídkovou cenou 848 826 Kč vč. DPH a na dodávku technologie schválila vítěze výběrového řízení společnost SEVEZA, s.r.o., Huštěnovice s nabídkovou cenou 1 185 349,50 Kč vč. DPH.

Upozornění Úřadu práce ve Zlíně

pro příjemce dávky státní sociální podpory přídavek na dítě

Upozorňujeme příjemce dávky státní sociální podpory přídavek na dítě, že příslušné předtisky pro uplatnění nároku na uvedenou dávku po 30. září 2008, stejně tak i další potvrzení, doklady a prohlášení (např. Prohlášení osob o příjmech rozhodných pro nárok, Doklady o výši ročního příjmu, Potvrzení o studiu), již nebudou rozesílány poštou.

Náleží-li výplata přídávku na dítě za září, je nutné pro zajištění výplaty dávky po 30. září 2008 příslušné předtisky odevzdat následovně :

- **do 30. 9. 2008**

Potvrzení o studiu - jde-li o dítě, které se soustavně připravuje na budoucí povolání na střední nebo vysoké škole, nebo o dítě, které plní povinnou školní docházku (jde-li o školní rok začínající v kalendářním roce, v němž dítě dovršilo patnáctý rok věku, a o roky povinné školní docházky po tomto roce následující),

- **do 30. 9. 2008** (nejpozději do 31. 10. 2008)

Doklad o výši ročního příjmu spolu s Prohlášením osob o příjmech rozhodných pro nárok (popř. Prohlášení osob, které nemají příjmy rozhodné pro nárok na dávky).

Výše uvedené tiskopisy si vyzvedněte na místně příslušném pracovišti státní sociální podpory, kde budete zároveň poučeni o dalším postupu ve vyřizování dávky státní sociální podpory přídavek na dítě.

Všechny tiskopisy, potřebné k uplatnění nároku na dávky státní sociální podpory, jsou rovněž dostupné na internetových stránkách MPSV (www.mpsv.cz).

Nové streetballové hřiště v areálu ZŠ Slušovice

Na přelomu měsíce května a června bylo v areálu Základní školy Slušovice vybudováno streetballové hřiště s tartanovým povrchem, které bude sloužit nejen žákům školy, ale také veřejnosti. Streetballové hřiště bylo vybudováno díky Zlínskému kraji, který poskytl naší škole dotaci ve výši 300.000 Kč. Vybudování tohoto dalšího sportovního stánku provedla firma TENNIS Zlín. Veřejnost bude využívat tento prostor po dohodě se správcem sportovní haly.

Všem, kteří umožnili vybudování hřiště, patří velké poděkování.

Ředitel ZŠ Slušovice

Z HISTORIE NAŠEHO MĚSTA

O tom, jak Slušovští z robot se vykupovali a robotní povinnosti vrchnosti své odpírali...

(2. část)

Avšak přišla Bílá hora a na ni navazující válka třicetiletá. To způsobilo naprostý zvrat v nadějném vývoji sociálních poměrů v městečku Slušovicích.

Slušovjané v naději rázem se zbavit všech poddanských povinností a ponižujících břemen, zapojili se do lidových povstání, která otrásala tehdy celou východní Moravou. Povstali také a zúčastnili se vášnivých bojů proti mocným feudálům, aby si vybojovali svobodnější život. Bojovali se zbraní v ruce proti hospodářskému vykořisťování, proti sociálnímu útlaku a svévolnému panství šlechty. Chtěli žít po svém, svobodně a nezávisle. Ale valašská povstání byla krvavě potlačena a Slušovjané ztratili téměř vše. Někteří i své hlavy.

Válka přispěla tedy naopak k povznesení moci feudálů a k potlačení jejich poddaných. Dobové tendence využila také zadlužená a neustálými exekucemi pronásledovaná vrchnost lukovská.

Využila okolnosti, že obě předbělohorská slušovská privilegia nebyla nově potvrzena králem. Necítila se proto jimi nijak zvláště zavázána. Využila účasti Slušovských na valašské rebelii k zdůraznění jejich poddanského vztahu. Z mimořádných povinností slušovských lidí na občasnou výpomoc snažila se učinit zjev pravidelný a její výkon rozložit na každý týden.

V této praxi se nelišili lukovští páni od jiných vrchností v zemi. Ukládali slušovským hospodářům, kteří nechovali koně, práci na panské zahradě, hlídání ovoce, plati a ošetřování panského konopí a roční povinnost uplést z něho 12 loktů přediva.

Větší hospodáři byli povinni nejen dopravovat na pilu z lesa klády a řezivo z nich na Lukov, nýbrž i vozit z Nového dvora obilí do sýpek i do mlýnů na semletí a mouku rozvážet panským úředníkům. Do mlýna vozili na sešrotování i obilí pro slušovského palírníka a slušovskému šenkýři zase pivo z lukovského

pivovaru, zejména na slušovskou pouť a slušovské hody.

Slušovjané se bránili a podávali stížnosti, a tak i když nález krajského rozhodčího Rudolfa Kryštofa z Witten z 22. května 1720 nezakazoval výslovně takové zneužívání poddaných, ukládal přece, aby obdobné takové výkony se daly vždy na úkor pravidelně ukládané týdenní roboty. I to byl pro Slušovjany úspěch.

Slušovským se podařilo také později napadnout i další, vrchností jim ukládanou povinnost, vyrobit pro ni určité množství šindele. Tato povinnost byla už dávno v odhadu z roku 1669 stanovena na každého usedlého ve výši 300 kusů ročně. Tolik šindele ovšem vrchnost nikdy nespotřebovala, a proto prodej nepotřebného šindele znamenal pro ni značný peněžní příjem. Tato skutečnost byla ovšem v rozporu s povahou občasných výpomocných prací, vynucovaných okamžitou potřebou.

V tomto smyslu upozornil také Witten na nevhodnost takových požadavků.

(z malé knížčky vydané roku 1968 vlastivědným kroužkem)

PROVOZNÍ DOBA sportovního areálu v době letních prázdnin

Rada města schválila provoz sportovního areálu u ZŠ v době letních prázdnin. Objednávky na telefonu 731 761 695.

Mimo uvedené provozní hodiny je možné sjednat si jinou dobu telefonicky.

PONDĚLÍ – PÁTEK: 14,00 – 20,00 hodin

SOBOTA – NEDĚLE: 12,00 – 20,00 hodin

C E N Í K :

Tenisový kurt	60 Kč/hodina
Minigolf	30 Kč/2 hodiny
	15 Kč/2 hodiny (děti do 15 let)



Více foto najdete na: www.kontrastfoto.wu.cz

Po skáčení májky soutěžili děti i dospělí - v řezání dřeva na čas, v pití piva, v hodu polenem či ve skákání v pytlich. Poté se představila dvojice „Kejklířů na káře“. Z reakcí jsme usoudili, že pobavili jak děti, tak dospělí. Po svém 40minutovém vystoupení pokračovali v kejklířských dílnách. Každý si mohl vyzkoušet, jak je na tom s tímto uměním.

U hasičské zbrojnice hrál k poslechu (a dokonce i k tanci :-)) Tonda Šulc. V areálu bylo připraveno občerstvení a skákací hrad pro děti. Letos byla také možnost nahlédnout do závodního auta Antonína Nováka.

Mnohokrát děkujeme restauraci Přerovská a všem organizátorům, kteří se na akci podíleli. Těšíme se zase za rok!

Jana Maulová



Žijí s námi - žijí s Vámi

Dovolte, abych se představila - žiji s vámi, ale nevíte o mně.

Jsem vzácná, jsem krásná, jsem jedinečná, jsem tajemná...

Jmenuji se **užovka hladká** - *Coronella austriaca* (Laurenti, 1768)

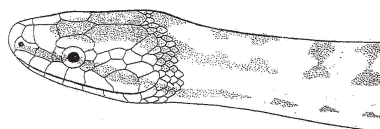
Mám výhradní právo žít se legálně tvory, kteří jsou také chráněni. Živím se totiž ještěrkami a slepýši, které ovinu a sežeru.

Žiji ve Slušovicích jen na stráni kolem městského kulturního střediska .

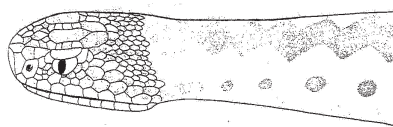
Mám smůlu, v našem rodu jsem výjimkou. Jsem neškodná, ale jako obranu jsem si vybrala mimikry zmiže - při ohrožení se bráním prudkým (takzvaným bezzubým) kousáním a stočením.

Mimochodem, **zmiže obecná** – *Vipera berus* (Lineaeus, 1758) žije nejbližší na Podkopské Lhotě a to je kousek cesty. A také vy, moderní lidé 21. století, jste si uzákonili, že ji nikdo nemůže zabít, protože je jedovatá.

Realita je však jiná: všechny zmiže, které jste ve Slušovicích v životě zabili,



Hlava užovky hladké



Hlava zmiže obecné

Ze dvou metrů jsou rozdíly zanedbatelné.

zmijemi nebyly. Problém je u nás stále stejný. Ať si kdo chce co chce říká, na Valašsku je to tak: když vidím hada vyhřívajícího se na slunci, hned se snažím tu zmijí jedovatou zabít. Ještě jsem ne-

slyšela, že by byl někdo za zabití zmiže ve Slušovicích souzen, o zabití užovky hladké ani nemluvě. Také jsem neslyšela o tom, že by se někdo pokusil odstranit kvůli mému přežití ježka, kterému jsem zpestřením v jídelníčku.

Tady se řídíme jinými pravidly. Neslyšela jsem, že by někdo ubíjel ježky...

Ach jo, mám zkrátka smůlu, narazila jsem na lidskou neznalost.

Žiji tady velmi dlouho, možná jsem původnější obyvatelkou než vy lidé.

Po úpravě hřbitova jsem se náhle nechtěně zviditelnila. Nové cesty musím přejít a jsem na nich výrazně víc vidět než v trávě, kde mne přehlédnete.

V září budu mít mláďátka - zázrak přírody.

Když se se mnou setkáte, nechejte mi chvíli času na ústup, já vás nebudu pronásledovat.

Prosím !!!!

Nezabíjejte mne na hřbitově motykou!

Vaše užovka hladká

Ze vzpomínek kapelníka Rudolfa Garguláka

KDO NA NÁS POSLAL ČETNÍKY

O nepovedené oslavě v době války, která skončila na četnické stanici. Naštěstí bez následků.

Tenkrát před lety, v roce 1943, bylo krásné nedělní odpoledne. Miloš, souseď našeho křídlováka, chtěl oslavit pětadvacetileté výročí šťastného manželství. A také padesátku, která v lidském životě představuje významný časový předěl.

„Je co oslavovat,“ povídá Miloš. Jenže je válka a jakékoliv veselé zábavy jsou přísně zakázány. Miloš se za mnou přišel poradit, kde bychom mu na této oslavě zahráli. V městečku Slušovicích to nelze. Jedině někde mimo městečko. Snad v lese – třeba v Háji. Je to lesík mezi Slušovicemi a Neubuzí, říkám si. A tak jsem dal dohromady kapelu. Oslavenec přišel se svými přáteli. Začátek byl velmi veselý. Říkali jsme si, tady o nás nikdo neví, takže si to můžeme dovolit. Hráli jsme známé písně, aby si společnost mohla s námi zazpívat. Ale to jen do doby, než se alkoholem posilnění Jarda s Milošem, kteří se moc v lásce neměli, začali hádat.

Spor vyvolala narážka na nevěrnou ženu. Oba byli rozdílné povahy. Jarda byl málomluvný, Miloš pravý opak. Navíc se rád vychloubal, jak se líbí ženám. Jarda, když už ho několikrát Miloš slovně shodil, mu proto doporučil: „Raději si lépe hlídej svou manželku.“ Nebylo žádným tajemstvím, že mu žena zahýbá. Miloš zůstal jako opařený a chvíli mlčel. Pak se ale rozhodl, že si takovou ostudu před společností nenechá líbit. Rychle vytáhl z kapsy nůž a Jardu bodnul do ruky, kterou se bránil. Kamarádi rychle reagovali a Jardu ochránili před dalším poraněním, avšak i tato rána byla dosti hluboká a silně krvácela. Proto svlékli Milošovi bílou košili, kterou ránu ovázali, a vydali se s Jardou k lékaři. Nejkratší cesta byla do Neubuzi, kam dva hoši Jardu dovedli. V Neubuzi požádali místního občana, který vlastnil automobil, aby je odvezl do zlínské nemocnice. Byla totiž neděle, a tak nemohli za doktorem Srnou, který toho dne neordinoval. Mezitím pro oslaven-

ce i hudebníky veselka skončila. Sbalili jsme nástroje a šli domů. Já, Hynek a Jaryn jsme šlapali první. Došli jsme k měšťanské škole a polekali se. Proti nám kráčí dva četníci. „Kam mají namířeno?“ strnuli jsme. Obavy se naplnily. „Muzikanti, je na vás udání, že hraje veselou muziku. Vždyť přece víte, že jakékoliv veselé zábavy jsou přísně zakázány,“ s přísným pohledem nám sdělil strážmistr Štalmach. Chtěl jsem mu odpovédět, ale nepustil mě ke slovu a navíc nám vzali hudební nástroje. „Přijďte zítra na četnickou stanici, tam všechno projdeme,“ dodali četníci.

Vymluvili jsme se, že jsme nacvičovali pochody na pohřeb. Další hudebníci, můj otec a ostatní, kteří šli za námi, když viděli, že nám četníci zabavují nástroje, zabochli ze silnice k potoku. V pondělí jsem poslal omluvenku do továrny, kde jsem pracoval, a dostavil se spolu se dvěma hudebníky na četnickou stanici. Vzal jsem s sebou také pohřební notový materiál. Hudebníci měli tenkrát povoleno hrát pouze na pohřbech smuteční písně. Ukázal jsem noty a argumentoval tím, že jsme cvičili nové pohřební pochody. Protože ten nechtuný spor Jardy a Miloše ukončil oslavu předčasně a četníci nás veselé písně hrát neslyšeli, nemohli nám nic dokázat, a tak nám zabavené nástroje nakonec vrátili. Marň jsem pak dlouho pátral, kdo nás udal a poslal na nás četníky. Nikdy jsem se to nedozvěděl.

Rudolf Gargulák

Oznamky na akce e-mailem

Pokud chcete dostávat oznamky na akce kulturní a sportovní komise (divadelní představení, sportovní a kulturní akce), nahlaste nám prosím svoji emailovou adresu buď na email: knihovna.slusovice@gmail.cz, nebo zavolejte na tel. 577 981 627 v půjčovních hodinách knihovny či se zastavte osobně.

Rádi vás budeme informovat o pořádaných akcích. Letos je připraveno několik divadelních představení a dalších akcí.

JK

Naši zástupci ve finále soutěže Eurorebus v Praze

Eurorebus je tradiční vědomostní soutěž o účast v Expedici po Evropě a spoustu dalších atraktivních cen. V soutěži se testují znalosti ze zeměpisu, dějepisu, přírodopisu a dalších společenskovědních oborů.

Soutěž probíhá po dobu celého školního roku a utkávají se v ní jednotlivci, školní třídy i celé školy. Celostátním finále pro téměř 1000 žáků a studentů z celé České republiky vyvrcholil v Praze letošní 13. ročník soutěže Eurorebus – škola hrou s Českou spořitelnou 2007/08.

Hlavní cenou pro každou školní třídu, jejíž tým ve své věkové kategorii zvítězí, a pro nejúspěšnější individuální soutěžící je Expedice Eurorebus, pětidenní poznávací atraktivní cestování po Evropě. Vedle toho žáci hrají také o počítačové vybavení pro svou školu a o další ceny. Škola, jejíž školní třídy si v průběhu soutěže povedou nejlépe, získává putovní Pohár České spořitelny.

Letošního soutěžního ročníku se zúčastnilo přes 26 000 nově adresně registrovaných soutěžících z téměř 3 100 školních tříd z více než 2 200 základních a středních škol v ČR. V celostátním finále tříčlenné týmy reprezentovaly 165 nejúspěšnějších školních tříd, 320 jednotlivců postoupilo z veřejných krajských kol.

V pátek 13. června se konalo veřejné celostátní finále 13. ročníku soutěže Eurorebus v Kongresovém centru Praha. Na základě výsledků krajských kol byli z naší školy pozváni zástupci třídy 7.A. Tuto třídu i naši školu reprezentovali Petr Mikulčák, Ondřej Daněk a Robin Hanulík, kteří soutěžili v kategorii školních tříd – ZŠ01.

O půl páté ráno jsme vyrazili autem s panem učitelem Vladimírem Bělinem ze Slušovic a Březové na železniční nádraží do Zlína. Po páté hodině jsme odjeli ex-



presním rychlíkem směrem na Prahu a po čtyřech hodinách jízdy, která nám rychle uběhla, jsme vystoupili na Hlavním nádraží v Praze. Dále jsme pokračovali metrem do stanice Vyšehrad a pak pěšky do Kongresového centra Praha.

Čekání na soutěž bylo vyplněno drobnými soutěžemi o ceny, které pořádal v předsálí jednotliví sponzoři.

Po necelé hodině čekání jsme byli pozváni do hlavního sálu, kde měla soutěž probíhat. Pořadatel, TERRA-KLUB, ústy moderátora Jana Kovaříka nás všechny seznámil s organizací, pravidly a průběhem soutěže. Všichni účastníci byli rozděleni do tří skupin podle věku a dostali soutěžní testy. Na jejich vypracování bylo vymezeno celkem 40 minut. Otázky byly velmi náročné a rafinované.

Po ukončení vlastní soutěže mezi nás přišel primátor hlavního města Prahy Pavel Bém. Velmi zajímavě nám vyprávěl o svém nedávném výstupu na nejvyšší horu světa Mount Everest, která leží v dalekých Himalájích. Mohli jsme si prohlédnout fotografie, knihu a film, který na své výpravě pořídil. Po skončení promítání jsme mohli klást panu primátorovi otázky, čehož mnozí využili.

Po krátké diskusi následovala přestávka a poté nás navštívil cestovatel a polárník Miroslav Jakeš, který absolvoval cestu na severní pól. Také on nám promítl krátký

film ze své cesty, předvedl ukázky svého vybavení a pak probíhala diskuse o jeho cestě.

V 15 hodin bylo zahájeno vyhlášení výsledků po jednotlivých kategoriích. Z každé kategorie bylo vyhlášeno deset nejúspěšnějších škol, družstev i jednotlivců a prvních pět dostalo i věcné ceny.

V soutěži škol o putovní pohár České spořitelny získala naše škola v letošním roce 39. místo v republice. V hlavní soutěži školních tříd, v kategorii ZŠ01, se naše družstvo 7. A umístilo na 27. místě v republice.

V 16 hodin jsme se metrem dopravili na Hlavní nádraží v Praze a expresním rychlíkem vyrazili zpět do Zlína. Po jedenadvacáté hodině jsme dorazili autem zpět do našich domovů.

Účast v této celostátní soutěži byla pro nás velkou zkušeností do budoucna a už se těšíme na další ročník této bezesporu vynikající soutěže.

**Vladimír Bělín, Ondřej Daněk,
Robin Hanulík a Petr Mikulčák**

Permanentky do MD Zlín

Jelikož spousta z Vás by ráda chodila do divadla, ale směny v práci vám nedovolí koupit si permanentku na celou divadelní sezónu, ráda bych Vám nabídla tuto možnost. Určitý počet lidí ze Slušovic a blízkého okolí si rezervovalo permanentku. Pokud by některý termín nemohli na představení jet, zavedeme tzv. náhradníky. To znamená, že pokud někdo z předplatitelů nebude moci na představení, dá mi vědět a já dám vědět náhradníkům, zda by nechtěli toto konkrétní představení navštívit. Finančně to bude tak, že předplatitelům zaplatíte náklady na tuto jednu hru.

Je to výhodné pro Vás i pro předplatitele, kterým by v případě, že by nemohli do divadla jít, místo propadlo. Pro předplatitele platí toto: svoji neúčast můžete nahlásit v knihovně, nejpozději však dopoledne v den konání představení. Čím dříve svoji neúčast oznámíte, tím větší je šance, že se najde náhradník, který pojede místo vás.

A DŮLEŽITÉ ZÁVĚREM:

je prodloužena lhůta pro oznámení vašeho zájmu o permanentky do Městského divadla Zlín na příští sezónu – svůj zájem nahláste do 25. července v městské knihovně.

(Pozor! Knihovna je v době od 30. 6.-13. 7. zavřena, je možno ale poslat email: knihovna.slusovice@cmail.cz)

Přeji vám krásné léto a příjemnou dovolenou.

Jana Kapustová

Oprava střechy kostela

V loňském roce proběhla první etapa opravy střechy kostela Narození sv. Jana Křtitele ve Slušovicích. Věže kostela dostaly nový kabát. Konečné náklady opravy činily 831 836 Kč.

Oprava byla financována z vašich darů, darů slušovických firem, příspěvků obcí farnosti a z dotace Krajského úřadu ve Zlíně.

V průběhu měsíce září a října proběhne druhá fáze oprav. Kostel je pozdně barokní stavbou a jeho původní krytina je dřevěný šindel. Proto památkáři doporučili návrat ke skládané střešní krytině. Ze dvou možností, pálená taška bobrovka nebo přírodní štípaná břidlice, byla vybrána břidlice.

Avšak koncem března byl farní úřad osloven pracovníky Krajského úřadu ve Zlíně s žádostí o podepsání smluvní ochrany z důvodu vyhlášení kostela památkou evropského významu pro výskyt netopyra velkého, který náleží mezi zvláště chráněné druhy živočichů v kategorii silně ohrožený druh. Odborníci se shodli, že ochrana živočišného druhu převyšuje nad vzhledem stavby, a proto doporučili, aby byl na střechu kostela použit jako krytina opět plech. Jiný druh krytiny a podbití by změnil teplotu ve střeše kostela a právě ta je podmínkou pro život samic s mláďaty.

Nedivte se tedy, když uvidíte na střeše kostela měděný plech.

Místostarostka

KAM PO UKONČENÍ POVINNÉ DEVÍTELETÉ DOCHÁZKY?

Ve školním roce 2007 – 2008 navštěvovalo devátý ročník Základní školy Slušovice padesát devět žáků. Pouze někteří byli rozhodnutí o svém dalším vzdělávání v rámci své profesní orientace. Mnozí z nich ale hledali vhodný studijní nebo učební obor na poslední chvíli. Určujícím faktorem při volbě školy a oboru byla maturitní zkouška, podmínky přijetí a náročnost studia. Žáci hledali potřebné informace prostřednictvím internetových zdrojů, dostupných publikací distribuovaných Úřadem práce ve Zlíně, využitím dnů otevřených dveří na školách, listopadovou návštěvou Burzy škol na Střední průmyslové škole Zlín, anebo konzultací se zainteresovanými osobami.

Na studijní obor podalo přihlášku 48 žáků, což činí 81,36 %, a na učební obor 11 žáků. První kolo přijímacího řízení proběhlo 21. dubna 2008. Uchazeči o studium nebo učební obor byli většinou (cca 85%) přijímáni na podkladě průměrného prospěchu z konce osmého a pololetí devátého ročníku. Některé odborné školy vyžadovaly pouze ústní pohovory. Z 59 žáků bylo v prvním kole přijímacího řízení úspěšných 55 žáků = 93,22 %. Ve druhé fázi přijímacího řízení byli umístěni i zbývající čtyři žáci. Dvěma chlapcům bylo vyhověno při odvolacím řízení. Závěr v číslech je následující: 44 absolventů devátého ročníku (t.j. 74/58 %) bude rozvíjet získané vědomosti na studijním oboru a 15 žáků bude usilovat o dosažení výučního listu ve zvoleném učebním oboru. Největší zájem byl o Střední průmyslovou školu

polytechnickou – COP Zlín, konkrétně obor mechanik elektronik a management strojírenství. Klesl zájem o Obchodní akademii Tomáše Bati a Vyšší odbornou školu ekonomickou Zlín, kam byly přijaty dvě naše dívky. Střední průmyslová škola Zlín bude vzdělávat 10 našich absolventů na ekonomickém lyceu. Soukromá střední škola pedagogická a sociální, s.r.o. Zlín bude připravovat pro výchovu dětí předškolního a mladšího školního věku čtyři děvčata. Další podrobné číselné vyjádření počtu přihlášených, přijatých po prvním a druhém kole najdete na webových stránkách naší školy.

Rodiče si přejí, aby jejich dítě mělo hlavně maturitu, upřednostňují tedy studijní obor bez většího zkoumání, zda jejich potomek bude studium zvládat a zda bude vhodné vzhledem k jeho

schopnostem a možnostem. Často slyšíme od rodičů větu: „Ať to zkusí, když se tam dostane.“ Postupně nám ubývá zájem o řemeslo a výuční list není pro žáky dostatečným odrazovým můstkem pro jejich další profesní orientaci. Stejný náhled na to mají i jejich rodiče. Pro spousty žáků, jejichž vysvědčení nevykazuje jenom jedničky a dvojky, by bylo mnohem lepší a vhodnější, kdyby nejdříve získali výuční list a pak teprve zúročili získané praktické dovednosti při nástavbovém studiu. Prohlubuje se negativní postoj k fyzické práci, manuální zručnost a dovednost je podceňována a mezi mládeží je na nejnižším žebříčku hodnot. Chybí zájem o obory jako instalatér, truhlář, elektrikář, malíř, tesař, zedník, švadlena, prodavačka, atd. Mezi mládeží je také trendem vybrat si takový studijní obor, který nevyžaduje velkou přípravu a učení a jde proplout s minimálním využitím „mozkových závitů“.

Doufáme, že se situace nebude zhoršovat a budou nám přibývat žáci se zájmem o výuční list v klasickém řemeslném odvětví a zkvalitní se převaha studentů, kteří chtějí dosáhnout maturitního osvědčení.

R. Krupičková, výchovný poradce

CO JE TO SPECIFICKÁ PORUCHA UČENÍ?

Specifické poruchy učení jsou vývojové poruchy dítěte způsobující jeho výukové obtíže během vzdělávacího procesu. Jejich příčinou je odchylná organizace aktivit mozku. Původ vzniku není dosud znám, ale víme, že existuje dědičná dispozice, důvodem mohou být zdravotní problémy matky během prenatálního vývoje plodu a také komplikovaný porod dítěte. Specifická porucha učení nesouvisí s inteligencí člověka, postihuje nadprůměrně i podprůměrně jedince.

Mezi nejčastěji se vyskytující specifické poruchy učení patří dyslexie. Jedná se o poruchu schopnosti naučit se číst běžnými metodami a porozumět čtenému textu. Děti (a také dospělí) nejsou schopni číst dlouhé texty a pochopit jejich smysl, ačkoliv znají písmena. Dysortografie se projevuje ztíženou schopností osvojit si pravopis daného jazyka – vynechávání písmen, záměna písmen, nedokončování slov. Dítě velmi zatěžuje, že si musí vybavit celé slovo zcela bez pomoci v konkrétním tvaru a udržet ho při psaní celé v paměti. Má-li dítě například napsat slovo „kočka“, musí být především schopné vybavit si v mysli písmena, z nichž se slovo kočka skládá, poté je musí správně seřadit a tuto řadu hlásek udržet v paměti tak dlouho, aby je mohlo zapsat. Dysgrafie znamená obtíže s písemnou formou projevu, kdy dítě píše velice ztěžka, neobratně, má problém si zapamatovat tvar písmen a jeho písmo je velice nečitelné a neuspořádané. Dyskalkulie je specifická porucha počítání a práce s matematickými symboly a neschopnost ovládnutí základních početních úkonů – sčítání, odčítání, násobení a dělení.

Učitelky v první a druhé třídě jsou schopné uvedené poruchy zaznamenat a poté, ve spolupráci s výchovným poradcem školy, doporučit k podrobnějšímu vyšetření v pedagogicko-psychologické poradně. Zmírňování obtíží dítěte se specifickými poruchami učení je dlouhodobý proces. Obecně neexistuje k nápravě

specifických poruch učení žádná univerzálně platná a účinná metoda. Na základě odborné diagnózy se stanovuje specifická péče, která by měla respektovat druh a závažnost poruchy. Cestou k nápravě těchto poruch se využívá specifická reedukace, která zahrnuje speciálně-pedagogické metody. Například návštěvu dyslektických kroužků, které jsou na naší škole vedené odbornými asistentkami. Rodičům dítěte může být taky prostřednictvím poradny doporučeno, aby pracovalo a bylo hodnoceno na základě individuálního vzdělávacího plánu, který vypracuje na požádání rodičů určený učitel na začátku každého školního roku (jedná se o tzv. integrované děti). Nejdůležitější je ovšem spolupráce s rodiči, kteří mohou zmírnit dopady těchto poruch. Je nutné si uvědomit, že jsme „to“ dítěti způsobili my rodiče, a neříkat jako v dřívějších dobách: „Je blbý ve škole.“ Dneska, kdy počet těchto žáků roste, se jim snažíme pomoci. O co horší to měl Thomas Alva Edison, vynálezce elektrické žárovky, fonografu a držitel více jak 1300 dalších patentů. Jeho učitel řekl, že byl „zmatený“ a patřil k horší části třídy. Nikdy nezvládl základní dovednosti jako psaní, pravopis a aritmetiku. Albert Einstein, největší vědec 20. století, byl schopen velmi nadčasových myšlenek, ale ve škole beznadějně propadal, protože měl velké potíže se čtením (bylo mu 9, když začal číst). I v dospělosti mu psaní dělalo stále potíže. Dyslektickou poruchou trpěl i jeden z nejznámějších britských politiků Winston Churchill, který je autorem řady moudrých myšlenek, jež se dodnes s oblibou a často citují. Například: „Mladý muž to v životě daleko nedotáhne, jestliže nedostane pár do nosu.“

V naší škole máme evidováno 34 žáků se specifickou vývojovou poruchou učení, z toho deset pracuje podle individuálního vzdělávacího programu, jsou tedy integrováni. U těchto dětí je často jejich porucha spojena s hyperaktivitou a poruchou pozor-

nosti (ADHD), dříve nazývaná jako lehká mozková dysfunkce. Pro diagnostiku ADHD je důležité, zda se příznaky vyskytovaly již před vstupem do školy, zda se vyskytují soustavně po dobu delší než 6 měsíců a zda se vyskytovaly výrazně častěji než u dětí téhož věku. Uvedené děti mají problémy se sebekontrolou, soustředěním se na určený úkol delší dobu (např. se nesoustředí déle než 5 minut), zdá se, jako by nevnímaly, když jim něco říkáte - jsou duchem nepřítomné. Nedokáží kontrolovat míru nebezpečí - bez přemýšlení mohou vstoupit do silnice, skočit z velké výšky. Dělá jim problém samostatná práce a nechají se lehce rozptýlit okolními vlivy.

V letošním školním roce bylo posláno k vyšetření do Pedagogicko psychologické poradny Zlín z důvodů problémů v jazyce českém nebo ke kontrolnímu vyšetření či posouzení integrace celkem 33 žáků. Pozitivní je, že rodiče nám výsledky šetření sdělují bez problémů, jsou si vědomi, že je to v zájmu a pro dobro dítěte a nehledají důvod tento handicap tajit. Tito žáci na podkladě vyšetření mají právo být zohledňováni při hodnocení a klasifikaci.

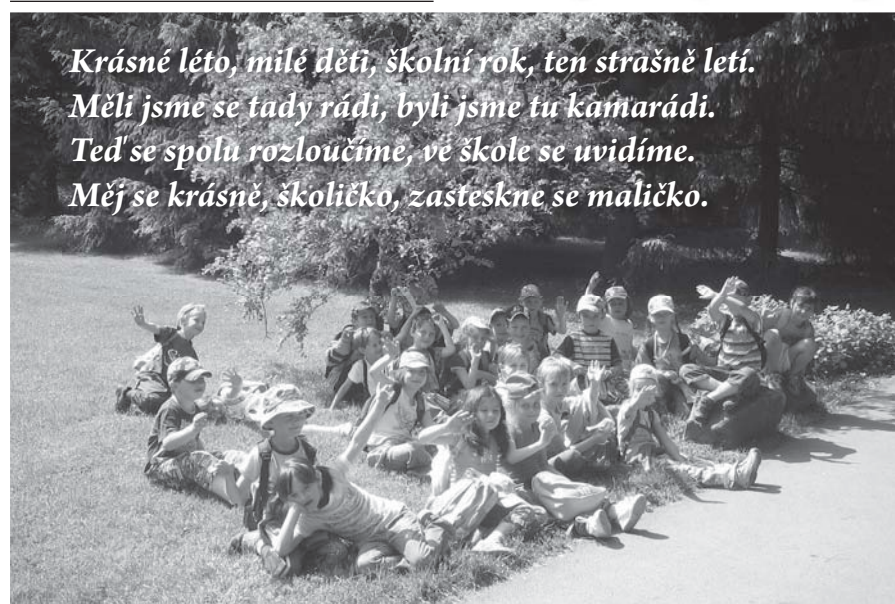
Z výsledků naší statistiky je patrné, že se počet dětí s vývojovou poruchou zvyšuje. Přibývají i výchovné problémy s žáky, které řešíme společnou schůzkou s rodiči, již se většinou účastní třídní učitel, výchovný poradce a další zainteresovaní učitelé. Setkání proběhla vždy na bázi vzájemného pochopení a snahy společného řešení problému. Domnívám se, že výchovný aspekt dítěte je plně v režii rodičů, kteří by měli být svým potomkům příkladem ve všech oblastech lidského počínání. Naše škola může po stránce výchovné žáky pouze usměřňovat, protože naším hlavním úkolem je děti vzdělávat a snažit se jim dát návod, směřovat je k pochopení a uznávání optimálních vztahů, komunikace a soužití mezi lidmi.

R. Krupičková, výchovný poradce

Ano, léto je náš kamarád. Neznám snad člověka, který by toto roční období zavrhoval. I když mnohdy žehráme na velké horko, sucho nebo naopak bouřky a přivalové deště, které nás i letos před koncem školního roku potrápily, přesto se všichni těšíme na dobu dovolené, odpočinku, nových zážitků a prožitků při všech aktivitách, které můžeme s plnou parádou provozovat pouze v tomto krátkém čase. Pod slunečními paprsky, osvobození (zdánlivě a dočasně) od pracovních povinností se nám svět jeví zářivější, snesitelnější, problémy a starosti přestávají jakoby existovat a život je prostě báječný. A i když si to možná ani neuvědomujeme, naše podvědomí pracuje naplno a všechny letní pocity a energii načerpanou ze slunečních paprsků vstřebává hluboko do sebe, abychom si vytvořili zásobárnu, ze které můžeme čerpat při dalším překonávání pracovních i jiných povinností, starostí a překážek, které nám život klade do cesty po dlouhé měsíce ve zbývající části roku. Máte teď pocit, že mluvím jen o nás, dospělých? Pak se hluboce mýlíte a já se pokusím vás z tohoto omylu vyvést. Mnohdy mám pocit, že obecné povědomí o mateřské škole stále ještě spočívá v názoru, že učitelky si s dětmi jenom hrají, hlídají je a vlastně o nic nejde. Opak je pravdou. Současná koncepce pojetí vzdělávání a výchovy dětí v mateřské škole staví na léty prověřené Komenského zásadě „škola hrou“. Děti předškolního věku by si neměly uvědomovat, že se něco učí a že pracují, ale prostřednictvím hry, zábavných činností a aktivit si osvojují poznatky, dovednosti a návyky, které staví základ skutečnému učení v základní škole a dalšímu celoživotnímu vzdělávání. Ale to by bylo dlouhé povídání a já se chci vrátit k původní myšlence. Naše děti si sice hrají, ale

přítom intenzivně pracují. Nechci vás zahlcovat podrobným rozбором vzdělávacích cílů jednotlivých aktivit, ale věřte, že každá z nich je bohatou a nevyčerpatelnou studnicí, ze které čerpáme podněty pro rozvoj každého z našich malých svěřenců. Jen pro vaši představu se pokusím shrnout poslední měsíc školního roku. Slavili jsme Den dětí, s dětmi posledního ročníku jsme se zúčastnili vyučování v prvních třídách základní školy, stihli jsme se vyfotografovat a navštívit půvabné divadelní představení v základní škole v Neubuži. Přítom ještě současně s plněním běžného školního programu naši předškoláčky jezdili každý týden plavat, seznamovali se se základy anglického jazyka a prožili si již tradiční noční spaní v mateřské škole. Je to aktivita, která by sama o sobě vydala na jeden článek, ale o tom zase až někdy příště. Naš červen pak vyvrcholil dnem otevřených dveří spojeným s výročím školy a rozloučením s předškolními dětmi, které pouštíme do „velkého světa“ základní školy. Pořád ještě máte pocit, že naše děti nemají nárok na „dovolenou“? Myslím, že ano. Během školního roku pracují velmi intenzivně, mají své povinnosti a také starosti a trápení, která bychom neměli podceňovat jen proto, že nejsou pro nás dospěláky důležitá. Pro ně jsou. A doba prázdnin (dovolené) by pro ně měla být časem, který jim umožní naplno pocítit, že všechno, co prožívají, je pro nás dospělé důležité, a tím upevnit a prohloubit rodinné vztahy, vazby a pouta, a posílit jejich jistotu a důvěru v rodinné zázemí. Měly by svou dovolenou od školních povinností prožít v jiném režimu než celý školní rok. Měly by si užít spoustu zábavy a radostí v čase stráveném s rodiči, babičkami a dědečky, prožít s nimi spoustu zážitků, které jim mateřská škola ani při nejlepší

**Vzduchem voní květiny, nejsem asi jediný,
kdo má léto rád. Zpívá píseň slunci, vodě,
prostě jenom o přírodě, že je kamarád...**



*Krásné léto, milé děti, školní rok, ten strašně letí.
Měli jsme se tady rádi, byli jsme tu kamarádi.
Teď se spolu rozloučíme, ve škole se uvidíme.
Měj se krásně, školičko, zasteskne se maličko.*

vůli poskytnout nemůže. Víím, že mnohdy to není vzhledem k pracovním povinnostem rodičů jednoduché, ale měli bychom si všichni uvědomit, co je v našem životě důležité. Nepodceňujme potřebu „dovolené“ našich malých. Zaslouží si ji stejně jako my dospělí. A obzvlášť ti naši nejstarší, které čeká náročný přechod do základní školy. Naše letošní noční spaní a celý jeho doprovodný program se nesl v duchu života na louce. Tak jim symbolicky přejí, aby je na jich pouti základní školou a dále pak školou života provázela mravenčí zodpovědnost, včelí pracovitost, životní radost hrajících cvrčků, svobodomyslný let motýla, krtčí urputnost a potěšení z pohledu na kvetoucí louku.

To všechno pod životadárným slunečním svitem a vždycky, vždycky žižalí návrat ke kořenům.

Jana Tománková

Společenská kronika

červenec - srpen 2008

• Jubilanti

Josef Mika 75 let
Věra Pekařová 70 let
Antonín Sigmund 70 let
Marie Drábková 75 let
Květoslava Kremplová 80 let
Přejeme hodně zdraví, štěstí
a rodinné pohody!

• Narození

Ondřej Dolanský
Šťastným rodičům blahopřejeme!

• Sňatek uzavřeli

Ing. Lukáš Pečiva
a Mgr. Veronika Pšenková
Na společné cestě životem
přejeme manželům hodně štěstí!

• Úmrtí

Anna Divilková
Marie Mikačová
Ing. Josef Kluzák
Tomáš Červinka
Miroslav Horák matrikářka

PODĚKOVÁNÍ

Děkujeme všem, kteří se přišli rozloučit a doprovodit na poslední cestě pana **Miroslava Horáka**.

Zvláštní poděkování patří paní Jitce Bednařkové a hasičům.

manželka a děti s rodinami

VZPOMÍNKA

24. června tomu bylo šest let, kdy z našeho rodinného kruhu navždy odešel náš milovaný tatínek, dědeček a pradědeček pan **Ludvík Trunkát**.

S bolestí v srdci stále vzpomínají dcera a syn s rodinami, snacha s dětmi

V LÉTĚ NA HORY? VYZKOUŠEJTE: WWW.PENZION-PANORAMATA.CZ

**ZÍSKEJTE AŽ 5000 Kč
MĚSÍČNĚ BEZ PRÁCE**

Máte auto, dům, pozemek či plot?

**Pronajmete je pro reklamní účely
a nechte je vydělávat...**



570 577 577
volejte kdykoliv | za lokální sazbu

UPOZORNĚNÍ PRO MAJITELE PSŮ

Pokud jste doposud nezaplatili poplatek za psa, neodkládejte jeho platbu. Zaplatit můžete denně v pracovní době v pokladně města.

Třetí Fábria čeká... ...na Vás?



Od 3. března 2008 opět hrajeme o třetí a poslední vůz Nová Škoda Fábria. Předání výhry bude spojeno s oslavou 12-ti let působení MPU na českém trhu. Podrobné podmínky soutěže jsou zveřejněny na pobočkách MPU a www.mpu.cz.



Moravský Peněžní Ústav
Zajímavé podmínky.

- bilanční suma přes 2,7 miliardy korun
- více než 4 000 klientů
- 12 let kvalitních služeb
- spořicí produkty, vkladní knížky

Korunové vkladové účty s výpovědní lhůtou
sazby v % p.a.

Výše vkladu (v tisících Kč)	Výpovědní lhůta				
	1	3	6	12	18
100 - 400	3,3	3,7	4,0	4,4	4,6
400 - 1000	3,5	4,1	4,5	4,8	4,9
1000 a více	Individuální sazby (3,7 - 5,3 %)				

Všechny vklady jsou pojištěny u Fondu pojištění vkladů, tedy stejně jako vklady u bank. Stejná je i výše pojištění vkladů, a to na 90 %, do výše ekvivalentu 25.000 EUR.

Moravský Peněžní Ústav - spořitelní družstvo, náměstí Míru 186, 760 01 Zlín | www.mpu.cz, T: 577 211 317

Pokladní hodiny: PO - PÁ 8.00 - 18.00 hodin, SO 8.00 - 13.00 hodin

SLUŠOVICKÉ NOVINY • měsíčník města Slušovice, vydává Městský úřad Slušovice, PSČ 763 15.

Redakční rada Blanka Lisovská, Hana Hlaváčová, Jana Kapustová a Jana Marušáková.

Grafická úprava a zlom RENO Zlín [reno@zlin.cz], tisk D print Zlín. Náklad 1200 výtisků. REG MK ČR E 13113. NEPRODEJNÉ.

Vyjádřená stanoviska v uvedených příspěvcích se nemusí shodovat s názorem redakce SN.