



Ze zasedání zastupitelstva města

Třetí letošní zasedání zastupitelstva města se uskutečnilo v pondělí 15. září.

V úvodu zasedání starosta podal přítomným informaci o činnosti městského úřadu od posledního zasedání zastupitelstva města.

Bylo dokončeno:

kompletní rekonstrukce bytového domu č.p. 621; parkoviště a prostor před prodejnou MB Centrum; rekonstrukce kuchyně, skladovacích prostor a sociálního zařízení v MŠ Sluníčko; nový přístupový chodník ze zámkové dlažby v ul. Dlouhé pro vstup do MŠ Sluníčko; kompletní rekonstrukce sociálních zařízení ve všech budovách ZŠ Slušovice; rekonstrukce školní kuchyně a jejího zázemí; dokončena základní technická vybavenost v ul. M. J. Sousedíka (zbývají dokončit terénní úpravy).

Probíhá:

vodopravní a stavební řízení u MěÚ Vizovice na ZTV ul. Hřbitovní; přeložka cca 80 bm chodníku v ul. Dlouhá; rekonstrukce sociálních zařízení v budově MěÚ (dokončeno 3 n.p. a 2.n.p) a v budově hasičské zbrojnice; rekonstrukce nádvoří a úprava vjezdu do garáží hasičské zbrojnice.

Strojirny Potůček Slatiňany kompletní nové hasičské auto CAS – MAN – termín dodání nejpozději do 31. 10. 2008.

V nejbližších dnech budou zahájeny stavební práce na rekonstrukci lávky přes Všeminku v ul. Školní; stavební řízení na rekonstrukci silnice III/4916 v úseku od kruhového objezdu po křižovatku na dostihovou dráhu.

Ostatní akce:

zahájeny práce na výměně plechové krytiny chrámové lodi kostela; Zlínský kraj schválil účelovou dotaci ve výši 290 000 Kč na osvětlení přechodů pro chodce ve Slušovicích.

Po úvodní informaci zastupitelstvo přistoupilo k projednání jednotlivých bodů programu.



Starosta města "pokřtil" CD se skladbou *Moje rodné městečko*, jejímž autorem je dlouholetý kapelník dechové hudby Rudolf Gargulák.

ZaMě schválilo pořízení změny č. 17 územního plánu SÚ Slušovice:

- poz. p.č. 1465/11 a 1465/30 v k.ú. Slušovice – změna ze zatravněného pozemku na plochu určenou k bydlení

- pozemek p.č. 1016/1 v k.ú. Slušovice – změna z plochy pro rekreaci na plochu pro bydlení uvnitř zastavěného území

- pozemek p.č. 91/2 v k.ú. Slušovice – změna z travního porostu na plochu určenou k bydlení, která navazuje na stávající zástavbu

- pozemek p.č. 1720 v k.ú. Slušovice – změna z trvalého travního porostu na cyklostezku

- pozemek p.č. 1475/17 v k.ú. Slušovice – změna trvalého travního porostu na plochu občanského vybavení.

ZaMě neschválilo pořízení změny územního plánu: pozemek p.č. 691 ve zjednodušené evidenci v k.ú. Slušovice.

Důvodem neschválení změny je skutečnost, že pozemek se nachází ve špatně dostupné, kopcovité části katastru města a bylo by zde problematické zavedení základní technické vybavenosti.

ZaMě schválilo rozpočtové změny v roce 2008.

ZaMě bylo seznámeno s postupem

zpracování návrhu změny č. 15 ÚP SÚ Slušovice – silnice R 49.

ZaMě schválilo obecně závaznou vyhlášku 2/2008 o pohybu psů na veřejných prostranstvích.

ZaMě schválilo odprodej poz. p.č. 1062/3 v k.ú. Slušovice o vým. 82 m² za částku 150 Kč/m².

ZaMě schválilo odprodej poz. p.č. 1500/25 v k.ú. Slušovice o vým. 182 m² za částku 250 Kč/m².

ZaMě schválilo odprodej poz. p.č. 1163 v k.ú. Slušovice o výměře 199 m² za částku 250 Kč/m².

ZaMě schválilo směnu pozemku ve vlastnictví města Slušovice p.č. PK 1632 v k.ú. Slušovice (poz. pod silnicí III/4915 u ZŠ Slušovice) za pozemek ve vlastnictví Zlínského kraje p.č. 698/18 v k.ú. Slušovice (pozemek u kruhového objezdu) a pozemek p.č. 762/1 (část místní komunikace ul. Dlouhá – Padělky).

ZaMě schválilo odkoupení tribuny a pozemku p.č. 698/4 na dostihové dráze ve Slušovicích Jockey Clubu ČR Praha za celkovou kupní cenu 120.000 Kč.

ZaMě schválilo odprodej poz. p.č. 70 v k.ú. Slušovice za částku 150 Kč/m².

ZaMě schválilo záměr odprodeje - po-

zemku p.č 1481/101 v k.ú. Slušovice o výměře 58 m²,

- části pozemku p.č. 1664 PK v k.ú. Slušovice o výměře cca 300 m².

ZaMě neschválilo záměr odprodat pozemek p.č.1474/1 v k.ú. Slušovice nacházející se v dostihovém areálu.

ZaMě schválilo odkoupení pozemků pod fotbalovým stadionem p.č. 793/1, p.č. 793/4, p.č. 793/5, p.č. 793/6, p.č. 793/7 a p.č. 795/2 v k.ú. Slušovice od Úřadu pro zastupování státu ve věcech majetk. za kupní cenu 525 000 Kč.

ZaMě neschválilo nabídku společnosti CYRRUS Brno a společnosti Finance Zlín, a.s., na odprodej prioritních akcií společnosti Česká spořitelna.

ZaMě schválilo odkoupení poz. p.č. 1406 v k.ú. Slušovice za kupní cenu 75 Kč/m².

ZaMě vzalo na vědomí žádost obce Trnava o posunutí hranice katastru mezi Slušovicemi a Trnavou.

ZaMě schválilo smlouvu o budoucí smlouvě o zřízení práva odpovídajícího věcnému břemenu mezi Městem Slušovice a E.ON Distribuce, a.s.

ZaMě schválilo podklady k výstavbě suchého poldru na vod. toku Dřevnice.

ZaMě schválilo zapojení města Slušovice do procesu rozvoje sociálních služeb metodou komunitního plánování sociálních služeb a péče a pověřilo místostarostku, aby v daném procesu zastupovala město Slušovice.

ZaMě vzalo na vědomí žádost majitelů poz. p.č. 446/1, 446/4 a 446/5 ve zjednodušené evidenci o odsouhlasení napojení těchto pozemků na místní komunikaci a inženýrské sítě v ul. Hřbitovní.

ZaMě schválilo okamžité převzetí přečerpací kanalizační stanice sloužící k odkanalizování bytových domů v ulici Na Výpusti č.p. 368 a č.p. 369 do správy města Slušovice.

Humanitární sbírka

V druhém zářijovém týdnu jste v hojném počtu přišli podpořit humanitární sbírku pořádanou Diakonií Broumov ve spolupráci s městem Slušovice. Sesbíralo se 66 beden a 46 velkých pytlů oblečení a také několik krabic knih a časopisů. Děkujeme vám všem, kdo vyhlášené humanitární sbírky podporujete.

Vaše pomoc putovala k potřebným a věřte, že kamion naplněný až po okraj sbírkou z našeho města a okolních obcí se ještě jednou vracel k naložení.

Ráda bych poděkovala obětavým členkám Klubu křesťanských žen, které se již po mnoho let sbírky ujímají. Bez jejich poctivé práce by nebylo možné tuto akci zorganizovat.

OZNÁMENÍ

o době a místě konání voleb do zastupitelstev krajů a do Senátu Parlamentu ČR

Starosta města Slušovice podle § 15 odst. 1 zákona č. 130/2000 Sb., o volbách do zastupitelstev krajů a o změně a doplnění některých dalších zákonů, ve znění pozdějších předpisů a podle § 15 odst. 1 zákona č. 247/1995 Sb., o volbách do Senátu Parlamentu České republiky a o změně a doplnění některých dalších zákonů ve znění pozdějších předpisů

o z n a m u j e

1. Volby do Zastupitelstva Zlínského kraje a Senátu Parlamentu ČR se uskuteční dne 17. října 2008 od 14,00 do 22,00 hodin a dne 18. října 2008 od 8,00 do 14,00 hodin.

2. Místem konání voleb

v okrsku č. 1 je volební místnost v budově mateřské školy vedle budovy městského úřadu

- pro voliče bydlicí: náměstí Svobody, ul. Osloboditelů, U Vrby, Krátká, Příkrá, npor. Romanova, Círón, Školní, Valašská, Slunečná, Sadová, Hřbitovní, U Vodojemu, Na Stráni, Na Výpusti (vč. č.p. 209), M. J. Sousedíka, Paseky č. 242, **tj. pro všechny voliče bydlicí východně od řeky Dřevnice.**

v okrsku č. 2 je volební místnost v budově Mateřské školy na Rovnici

- pro voliče bydlicí: č.p. 83, ul. Dlouhá (vč. č. 23, 119, 144, 238, 258), Padělky, Na Vyhliďce, Vítězství, Zahradní, Pod Sadem, Rovná, Nová, Na Hrázi, Družstevní, Dostihová, **tj. pro všechny voliče bydlicí západně od řeky Dřevnice.**

3. Voliči bude umožněno hlasování poté, kdy prokáže svoji totožnost a státní občanství České republiky (občanským průkazem nebo cestovním pasem České republiky). Neprokáže-li uvedené skutečnosti stanovenými doklady, nebude mu hlasování umožněno.

4. Každému voliči budou doručeny nejpozději tři dny přede dnem voleb hlasovací lístky. Náhradní hlasovací lístky budou k dispozici i ve volební místnosti.

5. K zajištění pořádku a důstojného průběhu hlasování v místnosti je každý povinen uposlechnout pokynů předsedy okrskové komise.

6. Každý volič se musí před hlasováním odebrat do prostoru určeného pro úpravu hlasovacích lístků, jinak mu okrsková komise hlasování neumožní.

Dodání hlasovacích lístků voličům

Termín dodání hlasovacích lístků voličům je nejpozději tři dny před konáním voleb, t.j. do 14. října. Pokud se stane, že vám volební lístky nebudou z nějakého důvodu dodány v potřebném množství, je možné tyto získat na matrice městského úřadu nebo přímo ve volební místnosti.

Ještě upozorňujeme, že při hlasování je třeba předložit platný občanský průkaz nebo platný cestovní pas. V případě, že se občan z vážných důvodů (zdravotních) nemůže osobně dostavit, může prostřednictvím jiné osoby požádat, aby ho volební komise navštívila s přenosnou volební urnou v domácím prostředí.

Voličské průkazy pro volby do Senátu Parlamentu ČR

Dnem 2. října počíná běžet lhůta, kdy může městský úřad nebo zastupitelský úřad nejdříve předat voličský průkaz voliči osobně, nebo osobě, která se prokáže plnou mocí s ověřeným podpisem voliče žádajícího o vydání voličského průkazu. Voličský průkaz je také možno zaslat poštou. Voličský průkaz opravňuje k zápisu do seznamu voličů v jiném volebním okrsku, který však musí spadat do příslušného senátního volebního obvodu.

Lhůta pro doručení písemné žádosti o vydání voličského průkazu obecnímu úřadu končí sedm dní přede dnem voleb, tedy 10. října. Pro osobní žádost je posledním dnem 15. říjen.

Pro volby do zastupitelstev krajů se voličské průkazy nevzdávají.

Sedmdesáté výročí mnichovské dohody

Touto dobou, krátce po nástupu astronomického podzimu, jsme zvyklí připomínat si jeden z našich nejmladších státních svátků. Také letos jsme si poslední zářijovou neděli připomenuli Den české státnosti, který na počest patrona naší země – svatého Václava – slavíme každoročně 28. září.

V tomto článku bych se však chtěla dotknout jiné významné události. Události, která na konci třicátých let 20. století zklamala naprostou většinu obyvatel tehdejšího Československa. Řeč bude o mnichovské dohodě, která je mnohem častěji trefně označována jako mnichovská zrada či mnichovský diktát.

30. září uplynulo 70 let od okamžiku, kdy český národ musel pohřbít všechny naděje na zachování samostatnosti a celistvosti státu, který byl na našem území vytvořen po skončení první světové války v roce 1918. Český a slovenský národ se ještě nestačil nadýchat těžce nabyté svobody a samostatnosti a už měl přijít o více jak třetinu svého území.

29. září 1938 se do metropole Bavorska sjeli představitelé čtyř mocností, kteří se o několik hodin později stali signatáři jednoho z nejhorších rozsudků nad osudem Československa. Jednání probíhalo do nočních hodin a samotná dohoda, podle níž mělo Československo postoupit pohraniční oblasti (tzv. Sudety) německé říši, byla podepsána krátce po půlnoci 30. září 1938. Pod tento ortel se bez výraznějšího zaváhání vedle představitelů fašistické Itálie a Německa podepsali také zástupci Francie a Velké Británie, kteří byli až dosud považováni za naše spojence. Pod znění mnichovského diktátu tak vedle Adolfa Hitlera a Benitta Mussoliniho připojili svůj podpis také britský ministerský předseda Chamberlain a francouzský premiér Daladier.

Již následující den – 1. října 1938 – mělo Československo začít s vyklizováním pohraničních oblastí, které měly být okamžitě obsazovány německým vojskem. Dohoda vstoupila v platnost bez ohledu na stanovisko Československa, které bylo z jednání o osudu svého státu vyloučeno. Odtud také pochází v této souvislosti často zmiňované úsloví „O nás bez nás“. Již dopoledne 30. září žádala Anglie a Francie ultimativním diplomatickým nátlakem československou vládu o okamžitě přijetí mnichovské dohody. Po řadě dramatických jednání předal tehdejší ministr zahraničí Kamil Krofta v poledne 30. září zástupcům Anglie a Francie pouze toto krátké sdělení: „Jménem prezidenta republiky a jménem vlády prohlašuji, že se podřizujeme rozhodnutí, která byla učiněna v Mnichově bez nás a proti nám.“

O několik hodin později – 1. října 1938 – začala vojska nacistického Německa obsazovat na základě mnichovské dohody československá pohraniční území. Každému soudnému člověku v této zemi bylo v ten okamžik jasné, že jde jen o první krok, který nemůže Hitlera při jeho světovládných ambicích nadlouho nasytit, či dokonce zastavit.

Podobně smýšlel i ministr Krofta, který ve svém vyjádření adresovaném signatářům mnichovské dohody mimo jiné napsal: „Jistě nejsme poslední, po nás budou postiženi jiní.“ A my dnes už s odstupem času víme, že na jeho slova došlo v podobě vypuknutí druhé světové války rok po těchto dramatických událostech.

Jana Marušáková

Oprava střechy kostela

V současné době probíhá druhá fáze opravy střechy kostela Narození sv. Jana Křtitele ve Slušovicích. Stavbu provádí firma Střechy – Malíček, s.r.o., se sídlem v Doloplazech. Celková cena za zhotovení díla je stanovená dohodou a činí 2 595 502 Kč vč. DPH. Celková cena obsahuje vše potřebné k dokončení díla, a tudíž je konečná. Aby bylo možné tuto nákladnou opravu zrealizovat, byl již v loňském roce založen NADAČNÍ FOND OPRAVA STŘECHY KOSTELA SV. JANA KŘTITELE VE SLUŠOVICÍCH. Tento nadační fond vznikl jen za účelem provedení opravy střechy kostela a po dokončení stavby zanikne. Oprava byla rozložena do dvou etap. V roce 2007 byly opraveny věže, nyní probíhá výměna střešní krytiny, konzervace krovů a výměna střešních latí nad chrámovou lodí a nad zákřistí.

Celá oprava je velmi nákladná a nebylo by jí možné zrealizovat jen z darů věřících při kostelních sbírkách, proto se na vás obracíme s prosbou o poskytnutí daru na opravu této vzácné kulturní památky našeho města.

Finanční dary můžete poskytnout

- bankovním převodem na účet nadačního fondu, vedeného u České spořitelny, pob. Slušovice, č.ú. 1420382329/0800,

- vložením finančních prostředků přímo na účet v ČS ve Slušovicích,

- darem u ekonomky nadačního fondu Ing. Jany Sousedíkové, 2.p. Městského úřadu ve Slušovicích.

Paní ekonomka vám může vystavit darovací smlouvu s příjmovým dokladem, který odevzdáte ve své mzdové účtárně. Částka sponzorského daru (musí být vyšší než 1000 Kč) snižuje základ daně při ročním vyúčtování. Snižovaná daň je ve výši 15 % z darované částky.

Správní rada nadačního fondu

Co přinese rekonstrukce silnice III/4916 ve Slušovicích

V nejbližších dnech bude zahájena rekonstrukce silnice mezi kruhovým objezdem a křižovatkou na dostihovou dráhu. Tato stavba je financována z prostředků Ředitelství silnic Zlínského kraje (ŘSZK) a města Slušovice.

Co všechno tato rekonstrukce přinese?

- odstraní dnes nevyhovující široký silniční pás, který bude nahrazen dvoupruhovou silnicí,

- uvolněné plochy budou přestavěny na parkovací místa,

- vznikne 50 nových parkovacích míst, která mohou využívat naši občané bydlící na ulicích Dostihová a Družstevní,

- bude vytvořeno nové propojení slepé ulice Dostihové na hlavní silnici,

- nájezd z dostihové dráhy bude upraven do tvaru nové křižovatky tak, aby odpovídala bezpečnostní předpisům,

- zpomalení dopravy najíždějící z kopce od Trnavy a Hrobic do Slušovic,

- zmodernizuje dnes nevyhovující a nevhlednou část středu města,

- odstraní parkování kamionů z centra města.

Na nástěnce u matriky v chodbě městského úřadu jsme pro Vás vyvěsili některé výkresy z projektu.

Ve druhé etapě rekonstrukce silnice III/4916 zajistí ŘSZK dle dohody o pod-

mínkách zřízení stavby č. 72/08 realizaci parkovacích ploch mimo obec v úseku od křižovatky na dostihovou dráhu po křižovátku na Trnavu.

Ing. František Pavelka, starosta

POPLATEK ZA KABELOVOU TELEVIZI

Znovu Vás upozorňujeme, že mnozí z Vás doposud nezaplatili poplatek za kabelovou televizi. Poplatek je možno zaplatit do konce měsíce října v pokladně města u paní Závělové. Poplatek za rok 2008 činí 960 Kč za zásuvku. Samostatně žijící důchodci nad 70 let zaplatí 480 Kč.

Palubní deník plavčíka amatéra aneb Neumělý pokus o cestopis

(Čtení na pokračování)

DÍL DRUHÝ

• Čtvrtek 26. 4. 2007 - Barcelona

Do města žijícího fotbalem dorážíme krátce po poledni. Během noci posunujeme ručičku hodinek o jednu hodinu zpět, takže jsme díky hodině spánku navíc (většinou) slušně odpočatí. Po nezbytných oficialitách nás autobus dopraví do centra. Prohlížíme si náměstí s památníkem Kryštofa Kolumba a námořním muzeem a dále už naše kroky míří na hlavní barcelonskou třídu. Mladší synek obráží jeden obchod se suvenýry a sportovním oblečením za druhým, starší usilovně hledá internetovou kavárnu, aby mohl navázat dočasně přerušovaný kontakt se svou láskou Liduškou. Oba ve finále své potřeby uspokojí. My dospělí jsme velmi nenároční, spokojíme se s kapučínem (dámská část osazenstva) a obřím kotlem sangrie (pánové). Maskot Zdeněček část výletu prospí, než je probuzen na dalším náměstí hejnem hluchých a všudypřítomných holubů. Daleko trvanlivější a nevalně zavánějící památku na kontakt s šedavými opeřenci si na palubu odnáší snacha Jituš. Jeden holoubek byl tak neomalený, že vykonal velkou potřebu na rameno a rukáv její do té doby bělostné blůzky. Část našich pochůzek městem byla separátní, a tak jsme o tomto incidentu neměli tušení. Moc jsme se proto divili, když naše věčně zmrzlá Jituš nakračela k autobusu v apartních šatíčkách na ra-

mínka, ačkoli všichni ostatní se choulili ve svetrech a větrovkách. Naše všemožné spekulace o příčinách její náhlé horkokrevnosti záhy rozptýlí velmi prozaickým vysvětlením.

K nevědším zážitkům z Barcelony patří také jeden z nákupů v prodejně sportovního zboží. Většinou se v cizině v rámci rodiny bavíme nahlas a hodně „neformálně“, jelikož počítáme s tím, že nám nikdo nerozumí. Jaké bylo naše překvapení, když po nás při platbě vyhrkne blondatá dvacítka u pokladny dokonalou slovenštinou požadovanou cifru. Zapřádáme hovor a dovídáme se, že sem přijela před dvěma lety studovat jazyk, našla si španělského přítele a už tady zůstala. Žije v nedaleké vesničce, moře má pět minut chůze od domu. Je maximálně spokojená a o návratu do své domoviny pod Tatrami neuvažuje ani náhodou.

Večere na lodi o pěti chodech je (ostatně jako vždy) dokonalá, víno lahodné a večerní program úchvatný. Taneční trio předvádí skvělou kostýmní a taneční šou na motivy španělských lidových tanců a melodií. Jednoznačně vyniká jediný mužský element tohoto uskupení, který svým výkonem strhl Jituš (znalkyni folklórního umění) natolik, že vedle hlasitých citoslovných projevů nadšen se ve finále uchyluje dokonce k hlasitému a pronikavému hvízdání na prsty. Zkrátka nepopsatelný zážitek.

Noc je klidná. Loď nás unáší vstříc Gibraltar, Atlantiku a marockým břehům.

• Pátek 27. 4. 2007 – celý den na moři

Program tohoto dne je velmi volný. Moře je klidné, obloha polojasná, občas z paluby zahlédneme v lehkém oparu obrysy vzdáleného pobřeží.

Zdeněček má průjem, horečku a u snídaně zvrací. Jituš nasazuje dietu, čípky a klidový režim. K večeru maskot ožívá. Před večerí absolvujeme koktejl s kapitánem lodi a zástupci posádky. Při večerí už Zdeněček řádí jak žlutá zimnice a koketuje s místními věkově přiměřenými krasavicemi. Nejdříve se podlaze lodní restaurace nedobrovolně přiblíží malá okatá a blondatá Italka. Zdeněček ji hladí po vlasech a dělá „malá“. Vzápětí havaruje sám. Přes ošklivě vypadající kolizi se židli se jeho karambol obejde bez akustických projevů. Stačí konejšivá slova a náruč tatínka. Maminka Jituš je naštěstí na toaletě. Již během večere zahlédneme jasné a majestátně působící obrysy gibraltarské skály. Většina pasažérů prchá z restaurace, chopí se kamer a fotoaparátů a zvětňuje zajímavou a neopakovatelnou scénérii. Jen my v klidu čekáme na svůj dezert. Uklidňujeme se tím, že při zpáteční cestě budeme mít druhou příležitost. Jinudy není možná.

J. M.

(Pokračování v příštím čísle SN)

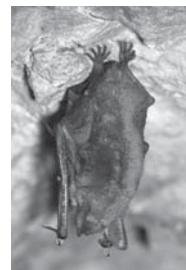
Žijí s námi - žijí s Vámi

EVROPSKY VÝZNAMNÁ LOKALITA NETOPÝRA VELKÉHO VE SLUŠOVICÍCH

Pod střechou kostela Narození sv. Jana Křtitele ve Slušovicích se nachází dosti velká letní kolonie neobvyklého živočišného druhu, který uniká naší pozornosti, neboť je aktivní pouze v noci. Tímto neobvyklým druhem je netopýr velký, zvláště chráněný živočich v kategorii silně ohrožených druhů.

Netopýr velký (*Myotis myotis*, Borkhausen, 1797) je řazen podle zoologické klasifikace systematicky mezi savce (Mammalia), do řádu letouni (*Chiroptera*) a čeledi netopýrovití (*Vespertilionidae*). Nepatří mezi velké živočichy. Váha jeho těla se pohybuje od 16 do 40 gramů a délka těla kolísá mezi 68 až 83 centimetry. Jedná se o velkého netopýra s poměrně dlouhými blanitými boltci. Boltce jsou relativně velké i ve srovnání s jinými druhy rodu *Myotis*. Vyznačuje se relativně kratším ocasem a v typickém provedení se v jeho zbarvení více uplatňují hnědavé tóny. Srst na hřbetě je u dospělců špinavě hnědá a u mláďat i nerozmnožujících se jedinců sytě šedavá, břicho bývá špinavě bílé a boltce i blány jsou světle hnědé.

Netopýři velcí se páří na podzim a v zimě, mláďata se však rodí až v červnu nebo červenci následujícího roku. Oplozené vajíčko však záhy ustrne ve svém vývoji a pokračuje v něm až následujícího jara. Vlastní doba březosti je 49 dní. Samice rodí jedině mláďe, které je zpočátku slepé a holé, s růžovou kůží.



Jeho hlavní starostí je pevně se držet matčiny srsti. Pokud spadne na zem, bývá jeho osud ve většině případů zpečetěn. Ve věku tří týdnů je již natolik vyspě-

lé, že může samo létat. Pohlavní dospělosti dosahuje většinou až ve druhém roce života. Samice odchovávají mláďata hromadně v podkroví starých staveb nebo v teplém úkrytu pod zemí. Vždy vytváří kolonie v místech, kde není průvan. Netopýr je schopný se přizpůsobit i k soužití s člověkem.

Jedná se o takřka výlučně evropský druh s centrem rozšíření v jižní a střední Evropě. Areál sahá od Pyrenejského poloostrova až po Ukrajinu, Turecko, Izrael, Libanon a Sýrii, vyskytuje se také v severní Africe. Chybí na Islandu, britských ostrovech a ve Skandinávii. Východní hranice rozšíření probíhá Běloruskem, jižní Ukrajinou, Moldávií a západním pobřežím Černého moře.

V České republice se vyskytuje prakticky na celém území státu. V nižších a středních polohách představuje patrně našeho nejhojnějšího netopýra, vystupuje však i do hor, kde v hor-

ských zimovištích bývá dominantním prvkem. Jediná letní kolonie netopýra velkého v podzemí na území ČR se nachází v Hranické propasti na Moravě. Početnost druhu v posledních letech zřetelně narůstá v letních koloniích i na zimovištích, což je bezesporu velmi příznivé a povzbudivé zjištění.

Původně je to jeskynní druh. V jižní Evropě obývá jeskyně celoročně, v našich podmínkách však letní kolonie samic osídlují půdy velkých budov (kostelů, zámků apod.). Zde lze nalézt často i několik set až tisíce jedinců. Největší letní kolonie v České republice čítá více než 3000 kusů. Polovinu roku - od října do dubna - tráví netopýr velký na místě zimního spánku. Jako zimoviště využívá tento druh nejrozličnější typy podzemních prostor, především jeskyně, štoly, sklepy, kanály v hrázích přehradních nádrží. Zde se ukrývají ve štěrbinách nebo volně visí na stěnách a stropě, někdy vytvářejí i velké shluky. Vyhledávají místa, která v zimě nepromrzají. Někteří netopýři se zdržují po celý rok ve stejném teritoriu, jiní se stěhují z letního teritoria do místa zimního odpočinku až do dálky 200 kilometrů. Pravidelné přelety většinou nepřesahují 20 km, příležitostně však migruje i na větší vzdálenosti (až 390 km). Nejvyšší stáří u netopýra velkého, zjištěné kroužkováním, je 37 let.

Velké populace existují v Německu, Polsku, České republice a na Slovensku.

V České republice je tento druh v současnosti nejvíce ohrožen přestavbami střech a půdních prostorů budov, kde se nacházejí letní kolonie. K dalším negativním faktorům patří rušení na zimovištích a nevhodný způsob uzavírání vchodů do starých důlních děl a jeskyní. Ve většině evropských zemí je netopýr velký chráněn coby ohrožený druh.

Netopýr loví za tmy přibližně ve výšce okolo 5 až 8 metrů. Stejně jako většina hmyzožravých netopýrů i netopýr velký si hledá kořist podle ozvěny ultrazvuků, které vydává. Létá nad stromy a keři nebo i nízko nad zemí sem a tam. Lovecké výpravy podniká nad loukami, v řídkých lesích nebo i v blízkosti lidských obydlí. Přitom vydává zvuky, které nejsou slyšitelné pro lidské ucho. Zvukové vlny působí jako radar - pokud narazí na nějaký předmět, jejich ozvěna se vrací k netopýrovi a přesně ho informuje o velikosti, poloze a rychlosti pohybu sledované kořisti. Netopýr velký loví převážně ve vzduchu. Lapenou kořist uchvátí do blány křídla a podá si ji k tlamičce. Hlavní potravu netopýra velkého tvoří především noční motýli a velké druhy brouků, které lokalizuje pomocí ul-



trazvuku či dokonalého sluchu. Některý hmyz sbírá někdy i ze země.

Pod střechou kostela ve Slušovicích žije přibližně 200 kusů netopýra velkého. Jedná se o letní kolonii, kterou tvoří samice s mláďaty. Netopýři jsou soustředěni na dvou místech pod střechou kostela. Vyhledávají především místa bez průvanu, aby bylo zabezpečeno vhodné prostředí pro vývoj mláďat, která se zde rodí. Dovnitř kostela se netopýři dostávají malými okénky pod střechou a vězními otvory. Jejich přítomnost se bezpečně pozná podle velkého množství trusu na podlaze a zanedlouho i podle zvláštního pištivého zvuku, který vydávají. Netopýří trus je považován za velmi kvalitní hnojivo. V trusu netopýrů žije a vyvíjí se množství brouků - potemníků moučných. Známé larvy těchto brouků se prodávají ve specializovaných chovatelských prodejnách pod názvem „mouční červi“, jako krmivo pro mnoho druhů terarijních živočichů.

V loňském roce proběhla první etapa opravy střechy kostela Narození sv. Jana Křtitele ve Slušovicích. Věž kostela dostaly nový kabát. V průběhu měsíce září a října letošního roku proběhne druhá fáze oprav. Původní krytinou střechy tohoto pozdně barokního kostela je dřevěný šindel. Proto památkáři doporučili návrat ke skládané střešní krytině. Ze dvou možností, pálená taška bobrovka nebo přírodní štípaná břidlice, byla vybrána břidlice. Avšak koncem března byl farní úřad osloven pracovníky Krajského úřadu ve Zlíně s žádostí o podepsání smluvní ochrany z důvodu vyhlášení kostela památkou evropského významu pro výskyt netopýra velkého, který náleží mezi zvláště chráněné druhy živočichů v kategorii silně ohrožený druh.

Odborníci se shodli, že ochrana živočišného druhu převyšuje svým významem vzhled stavby, a proto doporučili, aby byl na střechu kostela použit měděný plech jako krytina. Jiný druh krytiny a podbití by změnil teplotu pod střechou kostela a mohl by změnit i podmínky pro život samic s mláďaty.

Kolonie netopýra velkého v kostele ve Slušovicích je navrhovaná jako přírodní památka (PP) v kategorii zvláště chráněných území. Podle přílohy nařízení vlády č. 132/2005 Sb. dostala přidělený kód CZ0723758, pod názvem Slušovice - kostel. Jedná se o evropsky významnou lokalitu. Svoji kvalitou a významem se jedná o regionálně významnou letní kolonii netopýra velkého o celkové rozloze 0,0662 ha.

Vladimír Bělín

A co na to netopýr?

Podzim přichází. Spolu se svou rodinou se loučíme s městem Slušovice a těšíme se na návrat v roce 2009. Snad se pod novou střechou kostela budeme cítit stejně dobře, jako tomu bylo dosud .

Dozvoľte mi, abych se vám představil - jsem netopýr velký (Myotis myotis). Na Slovensku netopier obyčajný. Skutečně ještě stále žiji s vámi. Soužití probíhalo po celou dobu bez problémů. Výletové otvory byly vždy otevřené. V jiných částech Evropy, kde je všemožně zakrývali a znemožňovali naše soužití s nimi, jsme vyhyňuli. Stavební úpravy objektů v západní Evropě probíhaly bez ohledu na nás. Tak se stalo, že jsme se v EU dostali na místo kriticky ohrožených druhů. Vstupem nových zemí se ještě našlo několik míst, kde stále žijeme nerušeně s vámi - mimo jiné i ve městě Slušovicích.

Přenesu vás na svých létadlech do roku 1906. Tehdy byla sepsána a vydána učebnice přírodopisu ve které si rád listuji : Mimo jiné se zde píše: Netopýr má létadla, pomocí kterých létá. Srovnej se slepicí, lišajem, běláskem...

Nebo: „Vztah netopýrů k člověku a význam v přírodě.“

Pověřiví lidé se dříve domnívali, že netopýři jsou zlí duchové a dosud se vyobrazují čerti a dravci s netopýřími křídly. Zpozdilí lidé je pomlouvají, že kradou uzenu z komínů. Že tak nemožnou činí, přesvědčuje nás jejich chrup. (Kdo to asi činí?) Rovněž že se zaplétá děvčatům do vlasů, je hloupý tlach... ”

V roce 1975 se v jiné knize píše: „I u nás můžeme leckde na venkově spatřit ještě netopýra přibitého na vrata stavení. Chrání prý to dům před neštěstím. A lidé jsou ochotni věřit těmto nesmyslům jen proto, že je netopýr zvíře tak podivné. Poznáme však, že to jsou zvířata nesmírně užitečná , která si zaslouží plné ochrany. ”

Z ukázek je vidět, že na nás lidé nebrali a mnohdy stále neberou ohled.

My, netopýři, jsme nesmírně konzervativní a během svého dlouhého života využíváme opakovaně stejné úkryty. Změna takového zabydleného úkrytu je pro nás skoro smrtelná. Nedovedeme si

najít nové domovy. Zvláště když místo pod kostelní střechou je pro nás místem, kde se po generaci samičky společně starají o svá jediná mláďata. Jeho znalost se předává z generace na generaci.

Střecha našeho domova potřebovala opravit...

První rozhodnutí bylo: „Střechu měděnou.“

Pak do děje vstoupila památková péče: „Původní byl šindel.“

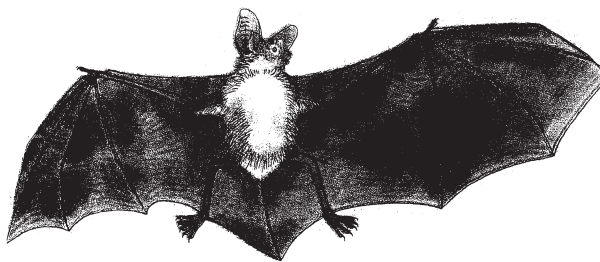
Odpověď: „Ten by nic nevydržel!“

„Tak tedy břidlice ze Španělska.“

Skoro byla započata oprava, když však náhle přišlo rozhodnutí: „Dejte tam měděnou krytinu, neohrozíte tak vývoj v EU kriticky ohroženého druhu živočicha.“

Ochrana netopýra velkého má přednost před autentičností stavby.“

„Proč máme použít měděný plech místo břidlice, vždyť je tak krásná? Proč se máme v našem rozhodování nechat ovlivňovat někým, o kom vlastně nic nevíme a nikoho to ani nezajímá? Proč



se v Evropě přestavělo tolik kostelů bez ohledu na přírodu? Jim nikdo nic nenutil...“ (i takové mohou být myšlenky vás lidí). Ale mohu vás uklidnit, berte zákony na ochranu přírody jako daň vývoje myšlení. A jestli můžete vy, obyvatelé Slušovic, vrátit Evropě něco za přijetí, číňte tak s láskou. Udělejte si z nás velkou přednost. V jednom městě mají vedle jezuitského kostela restauraci U Netopýra a jsou hrdí na to, že se jim (stejně jako vám) večer proletíme kolem lamp a oken.

Rozhodnutí o změně krytiny však ne-
litujte: vzhled střechy kostela bude po pár letech blízky tmavohnědé barvě.

Postupně se na ní vytvoří kyslíčnický mědňatý a ten se bude časem přetvářet na měděnku (zásaditý uhlíčitán mědňatý).

Proces je pohledově velmi líbivý.

Propagační materiály uvádí životnost 100 – 150 let. Skutečnost je však trochu jiná.

Moji kolegové mi vyprávěli příběh kopule Sv. Hostýna. Byla kompletně vybudována v roce 1929 a již v roce 1995 bylo nutno dát novou krytinu. To je jen 66 let.

Kopule se navíc nachází ve výšce 750 metrů n.m. v relativně čistém ovzduší. Podobný osud potkal také měděnou střechu na kostele Sv. Jana Křtitele v Kroměříži. Tam byl přece jen dopad znečištění větší.

Pro nás je však rozhodující, že bude zachována střecha se stejným klimatem a odroste zde tolik netopýrů, abychom se zase vrátili do Evropy.

Bez vaší pomoci to ale nezvládneme.

S pozdravem váš Netopýr

TÝDEN KNIHOVEN 2008

V týdnu od 6.-10. října se Městská knihovna ve Slušovicích přidává jako každoročně k celostátní akci s názvem Týden knihoven.

Tento rok nese podnázev: Knihovna – rodinné stříbro.

Pravdou je, že i v této rychlé době počítačů a internetu mají tištěné knihy a také knihovny své nezastupitelné místo ve společnosti. Knihy působí na rozvoj komunikace a představitosti u dětí. Děti, které čtou, nebo kterým čte maminka, tatínek či prarodiče, mají větší slovní zásobu a nemají poté takový problém se vyjádřit. Mají „barevnější“ vyjadřování.

Knihy jsou nový svět – děti si mohou samy zvolit, jak bude ta která postava z knihy vypadat, jak vypadá krajina, o které čtou. Je to jiné, než když jim v pohádce či ve filmu režisér přednese svou představu lidí a krajiny. Tím však nechci říct nic zlého o dobrých pohádkách či filmech. I v nich dítě může prožívat příběh. Je ovšem důležité vybírat, co je dobré a vložit do dětí ty dobré myšlenky a skutky, a které (bohužel i pohádky) jsou naprosto nevhodné, jelikož je v nich násilí, vulgární slova atd.

Jelikož bychom rádi podpořili dětské čtenářství, maminky a tatínkové, přijďte se svými dětmi a přihlaste je do knihovny. Pokud přijdete v tomto týdnu, budou mít děti roční členství bez registračního poplatku.

Totéž platí i pro studenty a dospělé čtenáře. Kdokoli se přijde v tomto týdnu zaregistrovat jako čtenář, má roční poplatek zdarma.

Po celý týden se budou konat Dny otevřených dveří. Můžete se přijít jen tak nezávazně porozhlédnout po knihovně, podívat se, jaké jsou zde možnosti (internet, multimediální CD-ROMy hlavně pro děti, on-line katalog knih...).

I letos platí v tomto týdnu amnestie na upomínky. Pokud tedy dlužíte knihy už dlouho, přišlo vám třeba i několik upomínek, nic se neděje. Když knihy a časopisy vrátíte v tomto týdnu, žádný poplatek za upomínky platit nebudete. Přijďte tedy využít této možnosti... a nebojte se, nikdo se na vás nebude dívat z patra, že jste knihy měli doma hodně dlouho.

Také vyhlášíme soutěž pro děti od 4-8 let. Jmenuje se Moje nejoblíbenější postava z pohádky či pohádkového příběhu.

Stačí napsat, která postava dětem přirostla k srdci a proč. Lépe napsat víc slovnou odpověď, proč je ta která postavíčka pro děti ta nej... Děti mohou svoji oblíbenou pohádkovou postavu také nakreslit.

Ty nejhezčí a nejzajímavější odpovědi budou oceněny, výherci budou vyrozuměni.

Jana Kapustová

REGIONÁLNÍ VÝROČÍ

12. září uběhlo sto let od narození regionálního malíře Aloise Holíka.

Narodil se v Březové, kde také prožil převážnou část života.

Měl šest sourozenců a jeho rodina rozhodně neměla peněz nazbyt, přesto se bez vědomí rodičů vydal ve dvanácti letech pěšky do Vizovic a nechal se zapsat do měšťanky.

Po jejím ukončení však musel místo dalšího studia nastoupit do učení. Učil se malířem pokojů a přitom snil o tom, že bude malovat obrazy. Své naděje se nikdy nevzdal.

Malování věnoval každou volnou chvíli.

K srdci mu přirostlo Valašsko. Dnes se již žije na Valašsku jinak než dříve, dřevěné chalupy, sýpky či zvoničky zmizely, je jich již opravdu poskrovnu. Ale onu mizející krásu dřevěných staveb dokázal zachytit Alois Holík na stovkách svých obrazů.

Den co den chodíval na své oblíbené místo k rakovskému kříži, odkud pozoroval okolní přírodu. Jako chlapec také sám na kole navštívil malíře Františka Ondruška z Bystřice p. Hostýnem, Janka Kobzáně z Liptálu, Bohumíra Jaroňka v Rožnově p. Radhoštěm či Ludvíka Klimka ve Zdechově. Na kole se vydával i na různé výstavy. Jeho přáteli se časem stali umělci různých profesí: hudební skladatel Emil Hába, malíř Vladimír Hroch, spisovatel Miloslav J. Soušedík a další.

Po vyučení odešel do Zlína k firmě Baťa, kde nastoupil do reklamního oddělení. Zde se učil leptání barevných štočků. V té době ve Zlíně vznikala uměleckoprůmyslová škola. Její profesori často chodili do reklamního oddělení. Tam je také poznal Holík a nechal se zapsat do večerních kurzů. Navštěvoval je tři roky.

Po přemístění školy do Uherského Hradiště tam dojížděl pět let učit žáky technologií a výrobu barevných štočků.

Láska k jeho milovanému Valašsku se promítla i do jeho obrazů. Na stěnách jeho podkrovní světnice, která mu sloužila jako ateliér, visely obrazy okolí – staré dřevěné chalupy trnavských pasek, Slušovice a jejich uličky při pohledu od březovského nebo rakovského kříže, Březová ze všech stran, Hrobice, Kašava, okolní příroda v každém ročním období.

I v zimě a mrazu dokázal stát někde na kraji dědiny a malovat. Lidé mu nosili čaj, aby se zahřál. Se svým stojanem, kazetou a barvami procházel nebo projížděl na kole celý kraj. Ve všech okolních dědinách jej takto znali.

Dokázal zachytit nálady krajiny. Byl velmi pohotový a zručný malíř. V krátkém čase si udělal barevný záznam krajiny, na němž pak doma pracoval.

Našel si čas i na hudbu. Již jako dospělý chodil na soukromé hodiny hry na housle. Také rád a dobře zpíval, byl členem zlínského pěveckého sboru

Dvořák, slušovického Hlaholu a v kostele zpíval sbory. Jako první v obci Březová koupili Holíkovi klavír, kromě něj ještě harmoniku a housle. A protože myslel i na druhé a chtěl to krásné zprostředkovat i druhým, zařídil do obce koupit dalších osmi houslí. Za války po zatemnění se u něj doma scházeli sousedé, aby si společně zahráli a zazpívali, což je zároveň posilovalo.

Aloise Holíka přitahovalo všechno krásné a za obrazy svého velkého vzoru, malíře Oldřicha Blažička, jezdil až na Vysočinu. Vztahem k umění ovlivnil i své čtyři děti, z jeho manželství se narodila dcera Růžena a synové Josef, Alois a Jiří. Dva ze synů podědili talent po otci - Alois se stal sochařem a Jiří malířem.



Asi od čtyřicátých let Holík své obrazy i vystavoval, měl několik výstav ve Slušovicích, Fryštáku, Lukově, Zlíně.

V roce 1970 se odstěhoval z rodné Březové do Fryštáku – Horní Vsi, kde žil až do 25. listopadu 1985, kdy zemřel.

Poslední výstava obrazů se uskutečnila po jeho smrti na jaře 1989 ve výstavní síni Derby Centra, kde vystavoval spolu se svými syny (byla to zároveň vzpomínka na tohoto vpravdě lidového malíře).

Jeho obrazy budou navždy živou připomínkou zašlých časů a krásné přírody Valašska.

Z dobového tisku vybrala a upravila Jana Kapustová

Zpráva o činnosti Klubu rodičů při ZŠ Slušovice

Klub rodičů pracuje na Základní škole ve Slušovicích již několik let. Každý rok je na prvních rodičovských schůzkách přečtena zpráva pokladnice paní Šárky Zemanové, která tuto zodpovědnou funkci zastává pět let. Zpracovává účetnictví a pokladní knihu Klubu rodičů.

V Klubu rodičů pracují rodiče (zástupci z jednotlivých tříd) a jak děti ukončují školní docházku v ZŠ Slušovice, někteří odcházejí a přicházejí noví.

Stěžejním příjmem je výtěžek sběru papíru a pořádání rodičovského večírku. V minulém školním roce byl uspořádán velikonoční jarmark, kdy se hlavně děti z jednotlivých tříd prvního stupně zapojily do prodeje výrobků, které samy vyrobily. Pro rodiče i ostatní účastníky je zde vždy připraveno bohaté občerstvení. Výtěžek z této akce zdaleka nebyl takový, jak si mnozí rodiče představovali. Vidět ale nadšení dětí a soutěživost mezi třídami je nezapomenutelný zážitek. Poděkování patří rovněž všem pedagogickým i nepedagogickým pracovníkům školy, kteří se na této akci podíleli. Doufáme, že se nám ji podaří zopakovat i v letošním školním roce.

Příjmy ve školním roce 2007/2008: celkem 70.125 Kč

z toho sběr papíru – 43.308 Kč, ples 21.100 Kč, Velikonoční jarmark 5.717 Kč.

Výdaje ve školním roce 2007/2008: Koncert 8.000 Kč, přednášky 2.800 Kč, příspěvek na školu v přírodě 3.202 Kč, příspěvek na lyžařský výcvik 4.400 Kč, doprava na koncert 8.601 Kč, potřeby pro výuku a odměny v různých soutěžích pořádaných v rámci vyučování a školní družiny 13.972 Kč, potřeby pro zájmové kroužky 11.643 Kč. Výdaje činily 52.618 Kč.

Zůstatek hospodaření po školním roce 2006/2007 byl 63 Kč.

Zůstatek po školním roce 2007/2008 je 17.570 Kč.

Děkujeme všem sponzorům ze Slušovic a okolních obcí, děkujeme rodičům za finanční podporu a dary do tomboly na rodičovský večírek.

Miroslava Jemelková

POZVÁNKA NA PODZIMNÍ KURZ DRÁTOVÁNÍ

Začínáme v sobotu 11. října ve 13.30 hodin drátovaným šperkem.

Naučíte se pracovat s drátem – vytvářet očka, ketlovací jehly, spirály, rozklápávat drát, používat gizmo (pomůcka na vytváření pružin). Každý účastník si vytvoří alespoň jednu sadu šperků z lakovaného měděného drátu.

Odb. vedení: Magda Černochová – Atelier Sněženska

Slušovice – MŠ SLUNÍČKO, sobota 11. 10., 13.30 hod. Cena 350 Kč.

Veškerý materiál v ceně. Na kurzu si poté můžete zakoupit potřeby pro Vaše další tvoření. Máte-li kleště, na které jste při práci zvyklí, vezměte si je s sebou.

Délka - 3 hodiny, kapacita: max. 8 účastníků, nutná rezervace!

**Mobil: 603 141 723,
e-mail: agentura.jasmina@seznam.cz
www.sweb.cz/agentura.jasmina.**



Výstava drobného zvířectva

Začátkem září proběhla v areálu našich chovatelů zdařilá okresní výstava drobného zvířectva. Starosta města ocenil práci členů místní organizace. Překrásné exponáty si po tři dny mohli prohlédnout milovníci zvířat, chovatelé i rodiče s dětmi.

Pro dobrou pohodu hrála dechovka, kdo jste tam byli, jistě mi dáte zapravdu, že atmosféra byla přátelská a plná ra-



dostné pohody. Velmi milé bylo setkání s panem Rudolfem Gargulákem st., dlouhodobým kapelníkem dechové hudby. Starosta od něho dostal dárek, který je určen pro nás, všechny Slušovjany. CD se skladbou „Moje rodné městečko“, jejíž text i hudbu složil pan Gargulák s láskou a nostalgií. Starosta společně s autorem symbolicky CD pokřtili. Všichni jsme byli velmi dojatí.

Jestli jste na výstavě našich chovatelů ještě nebyli, určitě si ji za rok nenechte ujít.

placená inzerce

MODA

Prostějov

INTERNETOVÝ OBCHOD - SUPER CENA A KVALITA

OBLEKY, DÁMSKÉ KOSTÝMY,
PÁNSKÉ A DÁMSKÉ KABÁTY

POUZE
ŠOKUJÍCÍCH

999,- Kč

KOMBINACE SAK A KALHOT RŮZNÝCH VELIKOSTÍ VŠECHNY VELIKOSTI VČETNĚ NADMĚRŮ

V případě zájmu o informace volejte!!! Po - Pá 8.00 - 18.00, So 8.00 - 13.00. Nutné vědět obvod pasu, výšku postavy a obvod přes prsa v cm!!! Zasiíláme dobírkou. 100% záruka možnosti vrátit zboží zpět!!!

☎ 736 780 683 (T-Mobile), 723 524 799 (Telefónica O.), 608 765 072 (Vodafone), 572 541 014 (pevná linka)

všechny informace najdete na:

www.modaprostejov.cz

TYTO INZEROVANÉ OBLEKY, KOSTÝMY, KABÁTY MŮŽETE PŘÍMO ZAKOUPIT V NAŠICH PRODEJNÍCH SKLADECH PRO ČR a SR:
VALAŠSKÉ KLOBOUKY, Komenského 56 a STARÉ MĚSTO, Hradiššská 618



V podzimních senátních volbách se o křeslo senátora za volební obvod č.78 Zlín utká také náš kandidát – 68letý lékař, zlínský radní a předseda komise pro tělesně postižené MUDr. Josef Devát, který se zasadil o vybudování bytů „na míru“ pro lidi s tělesným postižením v Malenovicích a podporoval též výstavbu Domu spokojeného stáří ve Zlíně. Byl také první, kdo veřejně vystoupil proti komerčním odběrům krevní plazmy a jejímu vývozu do zahraničí, protože ty způsobují odliv dobrovolných dárců krve a tím mohou ohrozit životy našich pacientů. V této záležitosti dokonce napsal otevřený dopis ministru zdravotnictví Tomáši Julínkovi a v létě zorganizoval kampaň na podporu dobrovolného dárce krve nazvanou Daruj krev, i Tobě může chybět. Díky ní získala zlínská nemocnice téměř čtyřicet nových dárců krve, zapojilo se však do ní i dalších více než sedmdesát dárců.

Jako lékař s více než čtyřicetiletou praxí velmi dobře vnímá, že se naše zdravotnictví ubírá špatným směrem, je proto připraven zasadit se o kvalitní podmínky pro zdraví a důstojný život nás všech nejen v ordinaci, ale i na politickém bitevním poli – v Senátu ČR. „Budu prosazovat takovou legislativu, která zajistí kvalitní, dostupnou a efektivní zdravotní péči pro všechny. Nejen pro bohaté. To je však podmíněno mnoha faktory, mimo jiné i solidaritou. A jakékoliv komerční snahy tuto křehkou rovnováhu silně narušují. Jsem toho názoru, že na nemoci a stáří se nemůže vydělávat,“ říká Josef Devát. Bude tedy ostře vystupovat proti privatizaci nemocnic a pojišťoven, která by mohla vyústit v likvidaci ztrátových oborů, a bude naopak prosazovat zrušení poplatků u lékaře minimálně pro dobrovolné dárce krve. „Jsem pro takovou reformu zdravotnictví a sociální péče, která nebude ohrožovat naše životy a naopak nám nabídne důstojný život i ve stáří a nemoci,“ dodává.

**"Slušná politika bez arogance,
politika pro slušné lidi"**

Vážení občané, dámy a pánové, milí přátelé,

programová východiska KDU-ČSL Vám nabízejí jedinečnou hodnotu a stabilitu soudržné společnosti. Jsme konzervativní stranou, jejíž cílem je slušný, důstojný a kvalitní život občanů Zlínského kraje. Stavíme na pevných základech, jako je úcta k člověku a životu, spravedlnost, solidarita, bezpečnost, rodina, svoboda a odpovědnost. Náš volební program rozvíjí vše, na čem nám v rozvoji Zlínského kraje záleží. Nehodláme ohromovat veřejnost libivými nápady. Zároveň ale nezapomínáme na žádnou část kraje ani oblast života jeho obyvatel. Jsme pevní a vytrvalí v tom, co chceme, i v tom, co odmítáme.

Děkujeme Vám za důvěru, kterou můžete projevit při volbách podporou našeho programu.

Váš hlas rozhodne o budoucnosti našeho kraje! Společně dosáhneme, aby byl Zlínský kraj dobrou adresou pro slušný život.

KDU-ČSL

Jindřich Ondruš
kandidát na hejtmana Zlínského kraje

Zlínský kraj - dobrá adresa pro slušný život

<http://zlin.kdu.cz>

Den pro zdraví ve Slušovicích

23. září se uskutečnil již druhý ročník „Dnů zdraví“ ve Slušovicích. Tentokrát bylo hlavním pořadatelem město Slušovice a generálním partnerem Všeobecná zdravotní pojišťovna České republiky. Celá akce se mohla uskutečnit díky pracovníkům Státního zdravotního ústavu Praha, pobočka Zlín, pracovníkům BESIP, firmě HARTMANN a také za velké podpory místních firem.

Akce je určena pro nás jako screening (použití diagnostických testů k vyhledávání rizikových nebo nemocných osob, zdánlivě bez příznaku onemocnění), upozorňuje nás na nebezpečí civilizačních onemocnění, které se týká každého z nás. Mohli jsme si nechat změřit hladinu cukru a cholesterolu v krvi, krevní tlak, naše BMI, které nás mnohé trápí, a tentokrát i stav naší sítnice. Lékařka nám podle výsledku testů poradila, jak zacházet se svým zdravím, abychom si zachovali svěžest do vysokého věku. Vše probíhalo velmi diskrétně v uzavřených místnostech tak, jak nám prostory kulturního střediska dovolují. Přednáška o inkontinenci byla poučná a povzbuzující. Mnohé přesvědčila, že je dnes mnoho možností, jak tento závažný problém řešit.

Pro děti připravil BESIP test silničního provozu a kurz první pomoci. Na farské zahradě si děti mohly procvičit tělo na skákacím hradu a jízda zručnosti přišla našim mladým cyklistům také vhod. Firma Yoplait připravila ochutnávku výrobků a také každé dítě obdarovala tvarohovou pochoutkou, děti dostaly také dárky od VZP ČR a firmy Hartmann.

Losování bohaté tomboly ukončilo Den zdraví ve Slušovicích. Osmdesát cen, které darovaly firmy Yoplait, Arborea, greiner packaging, SWS, Hartmann, Lékárna Slušovice-Pharm. Dr. Anna Vránová, Franek Zdravá voda, Oxalis, Ing. Hradecký- radní Zlínského kraje, obec Březová, obec Veselá a město Slušovice, potěšily všechny zúčastněné.

Projekt vznikl za finanční podpory Všeobecné zdravotní pojišťovny ČR.



***Sluníčko se probudilo, uvidělo děti vás,
dolů na svět posvítilo, s pohádkou k nám přišlo zas.
Zatleskáme třesky plesky, zamáváme sluníčku,
zadupeme nahlas hezky, zazpíváme písničku...***

Ano, i když je léto již daleko za námi a podzim se hlásí o svou vládu, naše slušovičké Sluníčko se právě v tomto někdy krásně barevném, jindy šedivém a uplakaném období probudilo do nového školního roku. Zase se rozeznělo dětskými hlásky, nejdříve občas plačtivými, ale teď už veselými a radostnými a po hektickém zářijovém rozjezdu se zabíhá do svého pravidelného každodenního rytmu. A nutno dodat, že ten letošní začátek po nezvykle dlouhé letní pauze a s krátkým časem na přípravu byl sice obzvlášť náročný, ale na druhou stranu vykompenzovaný radostným pocitem z krásné nové kuchyně a dalších prostor školkového zázemí. V dlouhodobé koncepci budování a přestavby zastaralé budovy jsme si mohli odškrtnout splnění dalšího dílčího cíle z plánovaného záměru vytvořit dětem i zaměstnancům moderní, příjemné, estetické, oku lahodící, a bezpečné prostředí, přesně tak jak to předpokládá Rámcový program pro předškolní vzdělávání ve své specifikaci materiálních podmínek pro vzdělávání dětí předškolního věku.

Když jsem listovala v paměti a vzpomínala, co všechno už jsem vám, milí věrní čtenáři, řekla o naší školičce, uvědomila jsem si, že vlastně ještě vůbec nic nevíte o našem školním vzdělávacím programu. Dovolte mi tedy, abych dnes opustila výše zmíněné materiální podmínky nebo vyprávění o našich akcích a nastínila vám, z čeho vycházíme při učení našich nejmenších. Školní vzdělávací program si každá škola tvoří sama podle svých podmínek a při jeho tvorbě vychází z citovaného Rámcového programu. Je povinná dodržet obsah a cíle vzdělávání, metody a prostředky si stanovuje sama. Tvorba našeho programu prošla

dlouhým procesem nekonečných diskusí o tom, jak jej zaměřit a z čeho vycházet, od fantastických a příliš specifických vizí, přes okázalé nebo obtížně proveditelné záměry, až jsme se nakonec vrátili k tomu podstatnému a nejdůležitějšímu: zázraku zvanému dítě. Myšlenka jednoduchá, ale ve své prostotě dokonalá. Chceme, aby děti měly ve školce pocit jistoty, bezpečí, pohody a lásky, chceme, aby se na nás dívaly s důvěrou, chceme, aby nám byl odměnou jejich úsměv. Jednoduše řečeno - chceme, aby děti byly šťastné. A pokud si klademe otázku, jaké dítě je šťastné, snad jsme také našli uspokojivou odpověď. V rámci našeho působení jde vlastně o praktické naplňování základní zásady umožnit dětem, aby čas strávený v mateřské škole prožily radostně, spokojeně, plně, aby byly v maximální míře uspokojovány jejich potřeby, aby byly zdravé a v pohodě. Aby pociťovaly co nejmenší rozdíl mezi pobytem doma a ve škole. To je ta pověstná třesinka na dortu. Ale nám jde ještě o víc. Ve školce tráví děti dlouhodobě převážnou část dne v období, kdy jsou nejtavnější. Kdy naplno vnímají a vstřebávají všechno, co jim předkládáme, a všechno později ve svém životě zúročí. To co do nich v tomto období vložíme, zůstane v nich už natrvalo po celý život. Snažíme se proto v dětech vybudovat vnitřní potřebu zkoumat, objevovat, tvořit, prožívat při poznávání nových věcí pocit radosti a uspokojení. Takto získaným aktivním postojem k učení pak usnadnit dětem jejich další životní i vzdělávací cestu. Naší snahou je, aby slušovičké Sluníčko bylo skutečně sluníčkem. Tedy atributem nezbytným pro naši existenci, zastrešujícím všechny ostatní podmínky lidské existence a na-

vozujícím všechny pozitivní pocity, které se pak objevují v záhlaví jednotlivých částí našeho programu – pohoda, zdraví, radost, teplo, světlo, život. Proto jsme také Sluníčko zvolili jako jméno pro naši školičku a program nazvali Bez Sluníčka to prostě nejde. Jako pozorným čtenářům vám jistě neuniklo, že jedním z atributů naší definice štěstí předškolního dítěte je zdraví. Chápeme je ovšem tak, že zdraví není jen nepřítomnost nemoci. Je to subjektivní pocit životní pohody, souladu a harmonie. Mluvíme o zdraví, které vychází z celistvé struktury lidské bytosti a jejího prostředí. Mluvíme o výslednicích vzájemných vztahů zdraví tělesného, duševního, sociálního a duchovního, vzájemných vztahů zdraví jednotlivce a komunity, jednotlivce a světa ve smyslu společenském a přírodním. Tato charakteristika současného pojetí zdraví je základním východiskem programu Mateřská škola podporující zdraví, a protože koresponduje s filozofií naší školičky, rozhodli jsme se přijmout za své její zásady a principy. Děti chceme naučit chápat zdraví jako hodnotu, která umožňuje vést člověku plnohodnotný život a chceme je k tomu vybavit potřebnými kompetencemi. To je vize, ke které naše vzdělávání k podpoře zdraví směřuje. Vycházíme tedy z platformy, že naším cílem je jedinečná, celistvá a harmonická osobnost dítěte, integrovaná v jeho okolním prostředí v celé jeho šíři. Proto jsme se rozhodli zbytečně neexperimentovat a náš vzdělávací program postavit na přirozeném prostředí dítěte a přirozeném přírodním a životním rytmu. Stručně řečeno – vycházíme ze života a učíme se pro život. Naší snahou je maximálně využívat k všestrannému rozvoji dětí všechny možnosti, které prostředí mateřské

školy, jejího okolí, celých Slušovic i vzdálenějších oblastí regionu nabízí. Při všech činnostech a aktivitách, které dětem předkládáme, máme na mysli formování postojů, které ve svém výsledku vedou k vytváření zdravého životního stylu.

Základní tezí našeho programu je vytvářet v dětech pocit sounáležitosti se zdravým světem, proto jsme se snažily tuto myšlenku zapracovat do celkové koncepce našeho didaktického stylu. Všechny jmenované podmínky potřebné ke vzdělávání by ztratily své opodstatnění, kdyby neexistovaly ty nejdůležitější – zdravá země, voda a vzduch. Všechno, co děti prožívají, co poznávají a o čem sní, se odehrává v tomto prostoru. A aby si děti tento fakt stále uvědomovaly, přenesla se symbolika přírodního prostředí i do výtvarného řešení interiéru školy. Ústředním propojujícím prvkem se pak stala vrba s vodníčkem jako symbol valašského regionu a spojení pohádko-

vého světa s tím dospělým, se kterým je i prostřednictvím našeho programu seznámujeme.

Pěkně jsem se rozpovídala o filozofii a charakteristice našeho školního programu a myslím, že pro dnešek stačí. A to ještě nic nevíte o obsahu, cílech a kompetencích. Ale mám za to, že kdybych ještě chvíli pokračovala, už byste moje články nikdy nechtěli číst. Tak raději skončím a vrátím se na začátek – veršík z úvodu mého dnešního povídání je úryvkem písničky, která se stala takovou naší školovou hymnou. A abych zůstala stylová, koresponduje nejen s názvem naší školičky ale i jejím vzdělávacím programem.

Přeji do nového školního roku nejen našim dětem, aby nám sluníčko svítilo do všeho našeho konání a abychom měli pořad aspoň trošku na paměti, že „Bez Sluníčka to prostě nejde“.

Jana Tománková

placená inzerce



Hledáte příležitost, která Vám pomůže změnit Váš život? Pak jste tou správnou osobností, kterou hledáme.

Pro region Zlín a okolí

hledáme spolupracovníky pro rozšíření našich týmů na pozici:
REPREZENTANT AGENTURY - POJIŠŤOVACÍ PORADCE

Požadujeme: komunikační schopnosti, aktivní přístup k práci a soutěživost, bezúhonnost a flexibilitu

Nabízíme: pracovní poměr, nástupní plat po dobu 6 měsíců při splnění zaškolovacího plánu **14 000 Kč**, nadstandardní provize ihned po nástupu, zázemí 2. největší pojišťovny na českém trhu, důkladné proškolení a průběžné vzdělávání, široké spektrum zaměstnaneckých výhod

Svůj životopis zašlete na adresu:

Kooperativa pojišťovna, a.s., Vienna Insurance Group, Milena Lísková, tel.:739 343 416, Tř. Osvoboditelů 5301, 796 01 Zlín, e-mail: mliskova1@koop.cz.

www.koop.cz
volejte zdarma 800 105 105


Kooperativa
VIENNA INSURANCE GROUP

PRO ŽIVOT JAKÝ JE

UPOZORNĚNÍ

vlastníkům či uživatelům nemovitostí (pozemků)
na dodržování povinností vyplývajících z § 46 odst. 9
zák. č. 458/2000 Sb. (ochranná pásma)

Na základě § 25 odst. 4 h) zákona č. 458/2000 Sb. žádáme vlastníky či uživatele nemovitostí (pozemků) o odstranění nebo okleštění stromů a jiných porostů ohrožujících bezpečný a spolehlivý provoz elektrického distribučního zařízení.

Odstranění nebo okleštění stromů a jiných porostů musí být provedeno ve smyslu zákona č. 458/2000 Sb. – „Energetický zákon“ a ČSN 333301 – „Stavba elektrických venkovních vedení“, dle níže uvedeného výpisu z citovaných předpisů:

1) u vedení nízkého napětí (400/230 V) je předepsaná nejmenší vzdálenost porostu (s uvážením ročního přírůstku či vychýlení porostu při větru) od vedení 1 m

2) u vedení vysokého napětí (22 kV) je předepsaná nejmenší vzdálenost porostu (s uvážením ročního přírůstku či vychýlení porostu při větru) od vedení 2 m a dále je nutno respektovat ochranné pásmo, které je vymezeno vzdáleností 7 m kolmo od svislé roviny krajního vodiče na obě strany a kde je dovoleno pěstovat porosty pouze do výše 3 m

3) u vedení velmi vysokého napětí (110 kV) je předepsaná nejmenší vzdálenost porostu (s uvážením ročního přírůstku či vychýlení porostu při větru) od vedení 3 m a dále je nutno respektovat ochranné pásmo, které je vymezeno vzdáleností 12 m kolmo od svislé roviny

4) v lesních průsecích jsou vlastníci či uživatelé dotčených nemovitostí povinni umožnit E.ON Česká republika, a.s., udržování volného pruhu pozemků o šířce 4 m po jedné straně základů podpěrných bodů nadzemního vedení.

Práce, při kterých by mohla být ohrožena bezpečnost osob, technický stav vedení nebo jeho provoz, může být prováděna pouze se souhlasem E.ON Česká republika, a.s., a za dozoru osoby jí ustanovené.

Odstranění a okleštění dřevin proveďte prosím v termínu do 15. listopadu tohoto roku.

Uplyne-li uvedená lhůta marně, oznamujeme tímto, že zaměstnanci E.ON Česká republika, a.s., vstoupí následně na dotčené nemovitosti (pozemky) a provedou odstranění a okleštění stromů a jiných porostů vlastními prostředky. Užitková dřevní hmota bude ponechána na místě k dalšímu využití vlastníkem či uživatelem nemovitosti (pozemku), vzniklý klest a zbytky po těžbě budou zlikvidovány E.ON Česká republika, a.s.

Bližší informace Vám poskytneme na telefonním čísle 840 111 333 (zákaznická linka E.ON)

Poznámka: Pro kácení stromů a jiných porostů je nutno si zajistit dle zákona č. 114/1992 Sb. písemné povolení orgánu ochrany přírody (obec apod).

Společenská kronika

• Jubilanti Říjen 2008

Marie Pilařová	70 let
JUDr. Jan Drábek	96 let
Emilie Hruboňová	80 let
Antonín Oškera	85 let
Vlasta Štěpánová	80 let

Přejeme hodně zdraví, štěstí
a rodinné pohody!

• Narození

Veronika Doláková
Filip Prachař
Martin Machala

Narozeným dětem
i jejich rodičům blahopřejeme!

• Sňatek uzavřeli

Václav Juříčka a Markéta Mandáková
Pavel Skoupil a Jana Krupičková
Jiří Langer a Simona Juříková

Na společné cestě životem přejeme
manželům hodně štěstí!

• Úmrtí

Jan Mika
Ludmila Daňková
Bohuslav Mikerásek

Pozůstalým vyjadřujeme
upřímnou soustrast.

matrikářka

PODĚKOVÁNÍ

Dne 26. 7. 2008 jsme oslavili svou zlatou svatbu. O pěkný den se nám postaraly pracovnice našeho městského úřadu. V obřadní síni slušovické radnice připravily krásný zážitek nám i našim nejbližším příbuzným. Chceme proto všem velmi poděkovat. Paní místostarostce Lisovské a paní matrikářce Holíkové za jejich pěkné přivítání, milá slova a dárky. Paní učitelce Pšenčíkové a Lence Murčekové za krásné zpívání a Jiřímu Šonovi za hudební doprovod. Zároveň také děkujeme našemu duchovnímu otci Emilovi za jeho slova a pěknou děkovnou mši svatou v našem farním kostele.

Jaroslav a Marie Pilařovi

VZPOMÍNÁME

20. září a 11. října uplyne pět let, kdy nás navždy opustili rodiče **Karel a Libuše Macalíkovi**. Letos by se dožili 85 a 80 let.

Stále je máme v srdci a stále vzpomínáme.

*Děti Karel, Broňa,
Liba a Táňa s rodinami*



Dostihové odpoledne

Slunečné letní odpoledne v neděli 7. září, přilákalo na dostihovou dráhu ve Slušovicích asi tři tisíce diváků. V deseti dostizích startovalo 98 koní. Vítězi hlavního dostihu, Velké ceny JZD Slušovice- Steeplechase III na 4100 m pro čtyřleté a starší koně, předal cenu František Čuba. Právě on nechal dostihovou dráhu v roce 1981 vybudovat. V roce 2007 převzalo dostihovou dráhu město Slušovice. Tato dráha patří k nejmladším v České republice. Základní ovál měří 1600 metrů a jako jediná dráha v ČR má klopené oblouky, které umožňují dosahovat jezdcům velmi dobrých časů. Mimo jiné byl hostem dostihů také prezident Jockey Clubu ČR Václav Luka, který netajil, že se mu slušovické závodiště líbí a že je velkým přínosem pro rozvoj dostihového sportu na Moravě.

**SRDEČNĚ VÁS TAKÉ ZVEME NA POSLEDNÍ DOSTIHOVÝ DEN,
KTERÝ SE USKUTEČNÍ V ÚTERÝ 28. ŘÍJNA 2008.**



Foto: www.fotokisza.com

Orální vakcinace lišek proti vzteklině

Dne 27. 9. až 19. 10. 2008 proběhne na území okresu Zlín orální vakcinace lišek proti vzteklině pomocí leteckého kladení návnad vyložených do volné přírody. V zájmu hladkého průběhu akce a ochrany zdraví lidí, zejména dětí, je třeba dodržet doporučené zásady: *nedotýkat se vyložených návnad, nebo je dokonce sbírat a manipulovat s nimi, nechodit do volné přírody se psy po dobu 10 dnů od vyložení návnad, v případě potřísnění očkovací látkou, která je v plastickém obalu uvnitř návnady, vyhledat lékaře, poučit děti ve školách.*

SLUŠOVICKÉ NOVINY • měsíčník města Slušovice, vydává Městský úřad Slušovice, PSČ 763 15.

Redakční rada Blanka Lisovská, Hana Hlaváčová, Jana Kapustová a Jana Marušáková.

Grafická úprava a zlom RENO Zlín [reno@zlin.cz], tisk D print Zlín. Náklad 1200 výtisků. REG MK ČR E 13113. NEPRODEJNÉ.

Vyjádřená stanoviska v uvedených příspěvcích se nemusí shodovat s názorem redakce SN.